



## Vor dem Zusammensetzen gut durchlesen!

**D: Achtung: Jedes Teil ist nummeriert (1). Reihenfolge der Montageschritte beachten. Benötigte Werkzeuge: Messer und Feile zum Entfernen und Entgraten der Teile (2) Gummiband, Klebeband und Wäscheklebern zum Zusammenhalten der geklebten Einzelteile (3). Plastikteile in einer milden Waschlösung reinigen und an der Luft trocknen, damit der Farbanstrich und die Abziehbilder besser haften. Vor dem Ankleben prüfen ob Teile passen, Klebstoff sparsam auftragen Chrom und Farbe an den Klebeflächen entfernen. Kleine Teile streifen, bevor sie vom Rahmen entfernt werden (4) (5). Farben gut durchtrocknen lassen, erst dann den Zusammenbau fortsetzen. Jedes Abziehbildmotiv einzeln ausschneiden und ca. 20 Sekunden in warmes Wasser tauchen. Das Motiv an der bezeichneten Stelle vom Papier abschleiben und mit Lösspapier andrücken.**

**NL: OPGEFEE:** Voor de montage eerst goed de handleiding lezen. Elk onderdeel is genummerd (1). Let op de montagevolgorde. Benodigd gereedschap: mes en vijl voor het afnemen van de onderdelen (2); elastiek, plakband en wasknijpers om vasthouden van de geklijmd onderdelen (3). Plastic onderdelen met een zacht afwasmiddel reinigen en vanzelf laten drogen, zodat de verf en de decals beter hechten. Controleer voor het lijmen of de onderdelen passen; lijm dan opbrengen. Chrom en verf van de lijmlakken verwijderen. Kleine onderdelen vervoeren zodat ze van het raam worden verwijderd (4) (5). Verf goed laten drogen, dan pas verdergaan met de montage. Elke decal afzonderlijk uitsnijden en ca. 20 sec. in warm water dopen. De decal op de aangegeven plaats van het papier schuiven en met vloeipapier andrukken.

**GB: ATTENTION:** Read the instructions thoroughly prior to assembly. Each component is numbered (1). Adhere to specified sequence of assembly. Tools required: knife and file for removal of components from frame (2); rubber band, adhesive tape and clothes pegs for clamping components together after applying adhesive (3). Clean plastic components in a mild detergent solution and allow to air-dry so that paint and transfers adhere better. Prior to applying adhesive, check to see whether the components fit together; apply adhesive sparingly. Remove chrome and paint from the contact surfaces. Paint small components before removing them from the frame (4) (5). Allow paint to dry well, and only then continue to assemble. Cut out each transfer individually and immerse in warm water for approx. 20 seconds. Slide transfer off paper and into designated position, then press on with blotting paper.

**F: ATTENTION:** lisez bien la notice de montage avant de commencer. Chaque pièce est numérotée (1). Respectez l'ordre des opérations. Outils nécessaires: couteau et lime pour ébarber les pièces (2); élastiques, ruban adhésif et pinces à linge pour maintenir les pièces collées (3). Nettoyez les pièces en matière plastique dans une solution douce de produit de lavage et faites-les sécher à l'air afin que la peinture et les décalcomanies tiennent mieux. Avant de mettre la colle, vérifiez si les pièces s'adaptent bien les unes aux autres; mettez peu de colle. Enlevez le chrome et la peinture des surfaces de collage. Peignez les petites pièces avant de les détacher de la grappe (4)(5). Laissez bien sécher la peinture avant de poursuivre l'assemblage. Découpez chaque décalcomanie séparément et plongez-la dans de l'eau chaude pendant 20 secondes environ. A l'endroit marqué, faites glisser le motif pour le séparer du papier et pressez-le sur l'emplacement avec du papier buvard.

**E: Atención!** Antes de comenzar con el ensamblaje, leer detenidamente las instrucciones. Cada pieza va numerada (1). Téngase en cuenta el orden de operaciones del ensamblaje. Herramientas necesarias: Cuchilla y lima para desbarbar las piezas (2). Cinta de goma, cinta adhesiva y pinzas de ropa para sujetar las piezas pegadas (3). Lavar las piezas de plástico en una solución de detergente suave y dejar que se sequen al aire para mejorar así la adhesión de la pintura y de las calcomanías. Antes de aplicar el pegamento comprobar si las piezas quedan correctamente adaptadas. Aplicar el pegamento sin excederse. Alejar de las superficies de pegado el cromado y la pintura. Pintar las piezas pequeñas antes de despegarlas de su sujeción (4) (5). Antes de proseguir con el ensamblaje, dejar que se sequen bien la pintura. Recortar las calcomanías una por una y sumergirlas durante unos 20 segundos en agua caliente. Deslizar del papel la calcomanía en el lugar adecuado y apretarla colocando encima de ella papel secante.

**I: ATTENZIONE! È PERMESSO L'USO AI BAMBINI SOPRA GLI 8 ANNI!** Da usare sotto la supervisione di adulti IMPORTANTI! Leggere attentamente le istruzioni d'uso, seguirle rigorosamente e tenerle sempre a portata di mano per una rapida consultazione. Tenere le confezioni e gli accessori lontani dalla portata dei bambini (sotto i 36 mesi) e degli animali. Lavarsi le mani e gli attrezzi alla fine di seduta d'assemblaggio. Adoperare solo gli accessori inclusi nella confezione oppure quelli consigliati nelle istruzioni d'uso. Non mangiare, bere o fumare durante il lavoro con prodotti contenenti solventi. Tenere i kits lontani da fonti di calore. Non portare il materiale a contatto con gli occhi, la pelle o la bocca; non ingerirlo. Non aspirare i vapori.

**S: OBS!** Läs instruktionserna noga igenom innan du sätter modellerna samman. Vardera detalj är numrerad (1). V g beakta följden i sammansättningsstegen. Verktyg, som du kommer att behöva: kniv och fil för att skrapa detaljerna rena (2), gummiringar, tejp och klädnyppor för att hålla samman de limmade detaljerna (3). Rengör plastdelarna i en mild tvättmedelslösning och torka dem i luften för att lack och dekaler skall hålla bättre. Kolla, om detaljerna passar ihop innan du klärar dem och använd limmet sparsamt. Avlägsna krom och lack från ytan, som kommer att limmas ihop. Måla de små detaljerna innan du avlägsnar dem från ramen (4) (5). Låt lacket torka riktigt torka igenom, så kommer de tillsammans. Skär av varje dekalmotiv enskilt och doppa det i varmt vatten i ca 20 sekunder. Flytta motivet bort från papperet genom att trycka vid det angivna stället och tryck fast med lösspapper.

**DK: BEMÆK:** Inden sammensætningen begynder, skal bygvejledningen læses godt igennem. Hver del er nummereret (1). Rækkefølgen af monteringsstrinene skal overholdes. Nødvendigt værktøj: Kniv og fil til afgratning af delene (2), gummibånd, tape og tøjeknipper for at holde sammen de limede enkeltdele (3). Rengør plastdelene i mildt sæbevann og la dem lufttørke, slik at fargen og bildene sitter bedre. Før pålimingen må det kontrolleres om delene passer; limen påføres sparsomt. Krom og farge fjernes fra klebefladerne. De små dele måles inden de fjernes fra rammen (4) (5). La fargene tørke godt inden sammensætningen fortsettes. Skjær ut hvert av motivene for seg og legg dem i varmt vann i ca. 20 sekunder. Skyv motivet fra papiret på det merkede stedet og trykk på med trekkpapp.

**GR: ΠΡΟΣΟΧΗ:** Πριν τη συναρμολόγηση, διαβάστε καλά τις οδηγίες. Κάθε εξάρτημα είναι αριθμημένο (1). Προσέξτε τη σειρά των βημάτων συναρμολόγησης. Απαιτούμενα εργαλεία: μαχαίρι και νύχι για να λείανω τον ελαστικόμπατον (2), λαστιχένια ταινία, κολλητική ταινία και μεταλλικά για τη συγκράτηση των κολλημένων μερών εξαρτημάτων (3). Καθαρίστε τα πλαστικά εξαρτήματα μέσα σε ήπιου σαπουνιού καθαριστικό διάλυμα και στεγνώστε τα στον αέρα, ώστε να υπάρξει καλύτερη πρόσφυση του χρώματος και των χαλκομανιών. Πριν το κόλλημα, ελέγξτε αν ταίριαζουν μεταξύ τους τα εξαρτήματα. Εφαρμόστε μετριοπαθώς το κόλλημα. Απομακρύνετε από τις επιφάνειες επικάλυψη, χρώμα και βαφή. Βάψτε τα μικρά εξαρτήματα, πριν απομακρυνθούν από το πλαίσιο (4) (5). Αφήστε να στεγνώσουν καλά τα χρώματα και ύστερα συνεχίστε τη συναρμολόγηση. Κόψτε ξεχωριστά το κάθε μοτίβο των χαλκομανιών και βουτήξτε το σε ζεστό νερό για περίπου 20 δευτερόλεπτα. Απομακρύνετε το μοτίβο από το χαρτί, στο σηματοδοτημένο σημείο και πιέστε το με το στυπώχαρτο.

**N: OBS!** Les nøye i gjennoms monteringsanvisningen for sammenbyggingen. Hver del er nummerert (1). Følg rekkefølgen på monteringsstrinene. Nødvendig verktøy: Kniv og fil for fjerning av grader på delene (2), gummibånd, tape og tøyeknipper for å holde sammen de limede enkeltdelene (3). Rengjør plastdelene i mildt såpevann og la dem lufttørke, slik at fargen og bildene sitter bedre. Før pålimingen må det kontrolleres om delene passer; limen påføres sparsomt. Krom og farge fjernes fra klebeflatene. De små delene farges i fjernes fra rammen (4) (5). La fargene tørke godt for sammenmonteringen fortsettes. Skjær ut hvert av motivene for seg og legg dem i varmt vann i ca. 20 sekunder. Skyv motivet fra papiret på det merkede stedet og trykk på med trekkpapp.

**P: ATENÇÃO:** Antes de iniciar a montagem leia atentamente o manual de construção. Todas as partes componentes são numeradas (1). Atentar para a sequência das etapas de montagem. Ferramentas necessárias: Faca e lixa para aparar a rebarba das peças (2), elástico, fita adesiva e molas de forma para sustentar as peças (3) durante o colagem. As peças de matéria plástica devem ser limpas numa solução fraca de detergente e secas ao ar, de forma que a demão de tinta e os decalques tenham uma boa adesão. Antes de colar, verificar se as peças encaixam; utilizar a cola em pequena quantidade. Eliminar o cromado e a tinta das superfícies a serem coladas. Não passar cola nas peças que ainda se encontram fixas na grade de matéria plástica. Pintar as peças pequenas antes de retirá-las da grade (4) (5). Deixar a tinta secar completamente para depois continuar com a montagem. Cortar separadamente cada um dos decalques e mergulhá-los em água morna durante aproximadamente 20 segundos. Decalar os motivos do papel na posição indicada e secar com mate-bolacha.

**FIN: HUOMIO:** Lue rakennusohjeet huolellisesti ennen kokoamista. Jokainen osa on numeroitu (1). Huomioi osien oikea asennusjärjestys. Tarvitavina työkalut: Veitsi ja villa osien ylimääräisten nursetien poistamiseen (2); kuminauha, teippiä ja pyykkipoikia yhteinliittämiseen osien paikkaamiseksi (3). Puhdistus muovisati meidolla pesuaineliuoksella ja anna niiden kuivua itsestään, jotta maali ja siirtokuvat tarttuvat niihin paremmin. Tarkasta ennen liittämistä, että osat sopivat toisiinsa; levitä liimaa säästeliäisesti. Poista kromaus ja maali liimainnoista. Maalaa pienet osat ennen kuin irrotat ne pidinraameista (4) (5). Anna maalin kuivua kunnon ennen kuin jatkat kokoamista. Leikkaa jokainen siirtokuva erikseen irti ja upota lämpimään veteen n. 20 sekunniksi. Irrota kuvio paperiin merkitystä kohdasta samalla painamalla iimpaperi kuvion toista puolta vasten.

## Read before you start!

**RUS: Внимание:** Перед сборкой хорошо прочитайте руководство по монтажу. Каждая деталь пронумерована (1). Соблюдать последовательность монтажа. Необходимые рабочие инструменты: нож и напильник для зачистки деталей (2); резиновая лента, клейкая лента и зажимы для сушки белья для прижимания склеиваемых отдельных деталей (3). Детали из пластика очистить в растворе мягкого моющего средства и высушить на воздухе для того, чтобы краска и переводные картинки лучше прилипали. Перед приклеиванием проверить, подходят ли детали; чтобы нанести экономно. Хром и краску удалить с поверхностей склеивания. Небольшие детали покрасить перед тем, как они будут удалены из рамок (4) (5). Краску необходимо хорошо просушить, только после этого продолжать сборку. Каждую соответствующую переводную картинку отдельно вырезать и примерно на 20 секунд окунуть в теплую воду. На обозначенном месте картинку отделить от бумаги и прижать промокательной бумагой.

**PL: UWAGA:** Przed składaniem przeczytać dokładnie instrukcję montażu. Każda część jest ponumerowana (1). Zwrócić uwagę na kolejność przeprowadzania poszczególnych punktów montażowych. Potrzebne narzędzia: nóż oraz pilnik do usunięcia zadziorności z poszczególnych elementów (2); taśma gumowa, taśma klejąca, klamki do bielizny dla przytrzymania sklejonych elementów (3). Wymyć plastikowe części w wodzie z delikatnym środkiem myjącym oraz osuszyć na powietrzu, aby zapewnić lepszą przylepność farby oraz kalkomanii. Sprawdzić przed przyklejaniem, czy dane elementy pasują do siebie; nanosić klej oszczędnie. Usunąć chrom oraz farbę z powierzchni przeznaczonych do klejenia. Małe elementy pomalować jeszcze przed wycięciem z ramki (4) (5). Farbę dobrze wysuszyć, dopiero potem kontynuować składanie części. Wyciąć pojedynczo każdy z motywów kalkomanii i zanurzyć na 20 sekund w ciepłej wodzie. Ściągnąć motyw z papieru na oznaczone miejsce i docisnąć bibułą.

**TR: DİKKAT:** Model yapımına başlamadan önce acıklamaları dikkatle okuyunuz. Modelde kullanılan her parçaya bir numara verilmiştir (1). Montaj yapım sırasına dikkat ediniz. Gereki ki aletler: Parçalardan bulundukları çerçeveden çıkarmak için maket bıçağı ve çapaklıyını almak için ebe (2). Yapıtlıyı sürükten sonra parçalardan yapışması için bir arada tutmaya yarayan paket lastiği, selo teyp ve gamabır mandalı (3). Boyanın ve çykartmaların daha iyi yapışması ve kalıcı olması için plastik parçaları deterjanlı suda temizleyip odada kurumaya bırakınız. Yapıtlıyı sürmeden önce parçaları karbıylık olarak birbirlerine tam uyum umadığıyını kontrol ediniz, yapıtlıyıacak yüzeylerde boya kalıntıyını ve krom varsa temizleyiniz. Yapıtlıyı idareli kullanınız. Küçük parçaları baly bulundukları çerçeveden çykartmadan önce boyayınız (4) (5). Boya iyice kuruduktan sonra montaja devam ediniz. Her çykartmayı önce kabıyılı ile birlikte kesiniz ve ılık suda 20 saniye kadar bekletiniz. Çykartmayı model üzerinde yapıtlıyacak yüzeye koyunuz, üzerinden kurutma kabıyılı ile hafifçe bastırarak çykartmanın altındaki kabıyılı yavaşça çekiniz.

**CZ: POZOR:** Před sestavením montážního návodu důkladně pročíst. Každý díl je očíslován (1). Dbejte na pořadí montážních kroků. Potřebné nástroje: Nůž a pilník k odstranění výrobků na dílech (2); pryžová páska, lepicí páska a kličky na prádlo pro přidržování lepených jednotlivých dílů (3). Díly z plastické hmoty vyčistíte v roztoku jemného pracího prostředku a nechat vyschnout na vzduchu, za účelem zajištění lepší přilnavosti barevného nátěru a obtisků. Před nalepením zkontrolovat, zdali díly ličují; před nalepením nanést úsporně. Chrom a barvu na lepených plochách odstranit. Malé díly natřít před jejich odstraněním z rámu (4) (5). Barvy nechat dobře proschnout, teprve potom pokračovat v sestavení. Každý motiv obtisku jednotlivě vyřeznout a ponořit do teplé vody na dobu přibližně 20 sekund. Motiv na označeném místě z papíru odsunout a přitlačit pomocí třípracho papíru.

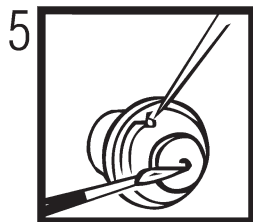
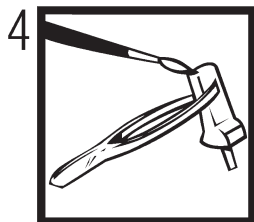
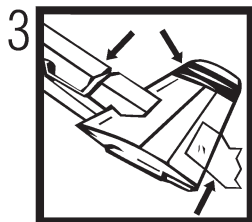
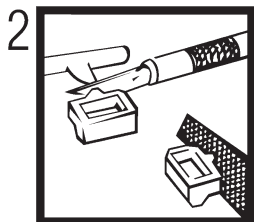
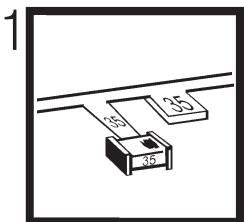
**H: FIGYELEM:** Az összeszerelés előtt az építési útmutatót alaposan át kell olvasni. Minden alkatrészt számmal lát-tak el (1). A szerelés lépések sorrendjére ügyelni kell. Szükséges szerszámok: kés és reszelő az alkatrészek sor-játlanításához (2); gumószalag, ragasztószalag és ruhacsipesz az összeragasztott alkatrészek megtartásához (3). A műanyag alkatrészeket meg kell tisztítani és a levegőt kell megszárítani, hogy a festék-bevonat és a matricák jobban tapadjanak. A felragasztás előtt ellenőrizni kell, hogy az alkatrészek összeillenek-e; a ragasztóanyagot csak akkor kell felhordani. A krómot és festéket a ragasztási felületekről el kell távolítani. A kisebb alkatrészeket a keretből történő eltávolítás előtt be kell festeni (4) (5). A festékeket hagyni kell jól megszáradni, az összeszerelést csak ezután szabad folytatni. Minden matrica-motívumot egyesével kell kivágni és kb. 20 másodpercig meleg vízbe kell áztatni. A motívumot a megfelelő helyen a papírról lecsúsztatni és itatóspapírral felnyomni.

**SI: OPOZORILO:** Pred pričetkom sestavljanja preberi navodila za uporabo. Vsak del je označen s številom (1). Sestavljanje potrebno narediti v skladu s navodili po točkah. Potrebno orodje: nož in pilica zaolajevanje delov (2), elastika, lepilni trak in ključice za perilo za držanje zlepljenih delov (3). Plastične dele očisti z blagim praškom in posuši da se sloji barve in nalepke boljše prilepejo. Pred lepljenjem obvezno preveri, če se deli pravilno prilegajo. Previdno nanesi lepilo. Iz površin, na katere nanašajo lepilo, najprej odstrani krom in barvo. Manjše dele pobarvaj preden jih odstraniš iz okvirja (4) (5). Barva naj se dobro posuši pred nadaljevanjem sestavljanja. Vsako nalepko izreži in potopi v toplo vodo (cca. 20 sekund), jo odstrani iz papirja, položi na odgovarjajoče mesto in pritisni s pivnikom.

**SK: POZOR:** Pred začatím stavby si pozorne preštudujte stavebný návod. Každý diel je očíslovaný (1). Dbajte na poradie montážnych krokov. Potrebne nástroje: Nôž a pílnik na oddelenie dielov z rámečka a ich začistenie (2), gumička do vlasov, lepiaca páska a štipce na prádlo, pre pridržavanie jednotlivých lepených dielov (3). Diely z Epoplastu odmasť v šľabšom roztoku čistiaceho prostriedku (saponátu) ažnechať uschnúť na vzduchu za účelom lepšej priľnavosti lepidla, farieb a nalepiek. Pred lepením skontrolovať, či diely ličujú. Lepidlo nanášať úsporne. Chrom a farbu na lepených miestach opatrne odstrániť. Malé diely na farbiť ešte pred ich odobratím z rámečka (4) (5). Farby nechať dobre zaschnúť, až potom pokračovať v zostavovaní. Každú nálepku vystrihnúť jednotlivito a ponoriť do vlažnej vody za okolo 20 sekund. Nálepku na príslušnom mieste modelu presunúť z ľahosného papiera ažmierne ju pritlačiť k povrchu nosným papierom.

**RO: ATENTIE!** CITITI INSTRUCȚIUNILE CU ATENTIE ÎNAINTE DE ASAMBLARE. FIECARE COMPONENTA ESTE NUMEROTATA. ASAMBLATI ÎN ORDINEA INDICATA PE SCHEMA. PIESELE SE DESPRIND DE PE RAMA CU UN CUTTER. BĂURILE SE ÎNLĂTURĂ CU O PILĂ FINĂ. CURĂȚATI PIESELE CARE SE ÎMBINA DE GRASIMII, URME DE VOPSEA SI CURĂȚATI CU O SOLUTIE DE DETERGENT. VOPSIȚI PIESELE MICI ÎNAINTE DE DESPRINDEREA DE PE RAMA. LASATI VOPSEAU SA SE USUCE BINE SI NUMAI APOI CONTINUATI ASAMBLAREA. TIAȚI FIECARE TRANSFER INDIVIDUAL SI ÎMERSATI ÎN APA CALDĂ CCA 20 SEC. TRANSFERATI ÎN POZITIA DORITĂ APOI APASATI CU O HARTIE. FOLOSITI NUMAI ADEZIVI SI VOPSELE REVELL.

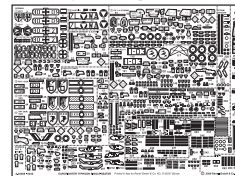
**BG: ВНИМАНИЕ!** Следвайте указаната схема. Всяка част е номерирана. Спазвайте те последователността на стъпите на събираване ето. Необходими инструменти: нож и пила за отстраняване или и епилване на отделните части; гумена лента, лейкопласт и щипки за пране за да задържите заедно съединените части след залепването им. Пластмасовите те елементи да се почистват в лек разтвор от вода и перлен препарат, да се изсушат и да се оставят да изсъхнат, за да се постигне по-добро съвпадение на боята или ваденката. Нанесете боята върху малките части преди да ги от делите от шаблона. Оставете боята да изсъхне преди да продължите със събираването. Преди напасане на лепилото изсъхне те боята от повърхностите за слепване. Преди залепване проверете дали ча стите цвят идеално. Нанесете малко лепило. Изрежете по отделно всяка с дна ваденка и я потопете в топла вода за около 20 секунди. Отлепете ваденка та от указаното място на хартията и я понийте леко с понивателната хартия.



## Verwendete Symbole/Used Symbols

Bitte beachten Sie folgende Symbole, die in den nachfolgenden Baustufen verwendet werden.  
**Veillez noter les symboles indiqués ci-dessous, qui sont utilisés dans les étapes suivantes du montage.**  
 Si please tener en cuenta los símbolos indicados a continuación, a utilizar en las siguientes fases de construcción.  
**Si prega di fare attenzione ai seguenti simboli che vengono usati nei successivi stadi di costruzione.**  
 Hűvösi szerkezet szimbólit, általában kiegészítőkkel használják.  
**Legg merke til symbolene som benyttes i monteringstrinene som følger.**  
 Proszę zwrócić na następujące symbole, które są użyte w poniższych etapach montażowych.  
**Daha sonraki montaj basamaklarında kullanılabacak olan, aşağıdaki sembollere lütfen dikkat edin.**  
 Kérjük, hogy a következő szimbólumokat, melyek az alábbi építési fázisokban alkalmazásra kerülnek, vegyék figyelembe.

Please note the following symbols, which are used in the following construction stages.  
**Neem a.u.b. de volgende symbolen in acht, die in de onderstaande bouwfasen worden gebruikt.**  
 Por favor, preste atenção aos símbolos que seguem, pois os mesmos serão usados nas próximas etapas de montagem.  
**Observe: Nedanstående piktogram används i de följande arbetsmomenten.**  
 Lag vänligt merke til følgende symboler, som benyttes i de følgende byggestadier.  
 Показується, обратите внимание на следующие символы, которые используются в последующих операциях сборки.  
 Παρακαλώ προσέξτε τα παρακάτω σύμβολα, τα οποία χρησιμοποιούνται στις παρακάτω βελτιστές συναρμολογήσεις.  
**Dbejte prosím na dále uvedené symboly, které se používají v následujících konstrukčních stupních.**  
 Prosimo za Vašu pozornost na sledeće simbole ki se uporabljajo v naslednjih korakih gradnje.



Kleben  
 Glue  
 Coller  
 Lijmen  
 Engomar  
 Colar  
 Incollare  
 Limmas  
 Liimaa  
 Klæbning  
 Lim  
 Клеить  
 Przykleić  
 κόλλημα  
 Yapıştırma  
 Lepeni  
 ragasztani  
 Lepiti

Nicht kleben  
 Don't glue  
 Ne pas coller  
 Niet lijmen  
 No engomar  
 Não colar  
 Non incollare  
 Limmas ej  
 Älä liimaa  
 Må ikke klæbes  
 Ikke lim  
 Не клеить  
 Nie przyklejać  
 μη κολλάτε  
 Yapıştırılmayın  
 Nelepit  
 nem szabad ragasztani  
 Ne lepiti

Klarsichtteile  
 Clear parts  
 Pièces transparentes  
 Transparente onderdelen  
 Limpiar las piezas  
 Peça transparente  
 Parte transparente  
 Genomsiktig detaljer  
 Läpinäkyvät osat  
 Gennemsigtige dele  
 Gjennomsiktige deler  
 Прозрачные детали  
 Elementy przezroczyste  
 διαφανή εξαρτήματα  
 Şeffaf parçalar  
 Průzračné díly  
 áttetsző alkatrészek  
 Deli ki se jasno vide

Wahlweise  
 Optional  
 Facultatif  
 Naar keuze  
 No engomar  
 Alternado  
 Facultativo  
 Valfritt  
 Vaihtoehdoisesti  
 Efter eget valg  
 Valgfritt  
 На выбор  
 Do wyboru  
 εναλλακτικά  
 Seçmeli  
 Voliteľné  
 tetszész szerint  
 način izbire

Anzahl der Arbeitsgänge  
 Number of working steps  
 Nombre d'étapes de travail  
 Het aantal bouwstappen  
 Número de operaciones de trabajo  
 Número de etapas de trabalho  
 Numero di passaggi  
 Antal arbetsmoment  
 Työvaiheiden lukumäärä  
 Antal arbeidsforløb  
 Antall arbeidstrinn  
 Количество операций  
 Liczba operacji  
 αριθμός των εργασιών  
 Počet pracovních operací  
 munkafolyamatok száma  
 Številka koraka montaže

Abziehbild in Wasser einweichen und anbringen  
 Soak and apply decals  
 Mouiller et appliquer les décalcomanies  
 Transfer in water even laten weken en aanbrengen  
 Remojar y aplicar las calcomanías  
 Pôr de molho em água e aplicar o decalque  
 Immergere in acqua ed applicare decalcomanie  
 Blöt och fäst dekalerna  
 Kostuta siirtokuvaa vedessä ja aseta paikalleen  
 Overføringsbilledet lægges i blød og anbringes  
 Dypp bildet i vann og sett det på  
 Переводную картинку намочить и нанести  
 Zmiekoczyć kalkomanie w wodzie a następnie nakleić  
 βουτήξτε τη χάλκομανία στο νερό και τοποθετήστε τη  
 Çikartmayı suda yumuşatın ve koyun  
 Öbtsik namočiti ve vodě a umistit  
 a matricát vízben beázthatni és felhelyezni  
 Preslikač potopiti v vodo in zatem nanašati



Klebeband  
 Adhesive tape  
 Dévidoir de ruban adhésif  
 Plakband  
 Cinta adhesiva  
 Fita adesiva  
 Nastro adesivo  
 Tejp  
 Teippi  
 Tape  
 Tape  
 Klejka лента  
 Taśma klejąca  
 κολλητική ταινία  
 Yapıştırma bandı  
 Lepící páska  
 ragasztószalag  
 Traka z lepilom

Bouteille trocknen lassen  
 Laisser sécher les pièces  
 Dejar secar las piezas  
 Deixar secar os componentes  
 La delene torke  
 Allow the parts to dry  
 Ouderdelen laten drogen  
 Far asciugarsi i componenti  
 Anna osien kuivua  
 Låt byggdelarna torka  
 Lad komponenterne tørre  
 Czeszcj pozostaw do wyschnięcia  
 Yapi parçalarını kurumaya bırakınız  
 Jednotlivé díly nechte zaschnout  
 Αφήστε τα μέρη να στεγνώσουν  
 Alkatrészeket hagyja száradni  
 Pustite da sestavni deli posušijo  
 Дать деталям высохнуть

Loch bohren  
 Make a hole  
 Faire un trou  
 Maak een gat  
 Practicar un taladro  
 Perfurar  
 Fare un foro  
 Borra hål  
 Poraa reikä  
 Der bores et hul  
 Bor hull  
 Просверлить отверстие  
 wywiercić otwór  
 ανοίξτε τρύπα  
 Delik açın  
 Vyvrát díru  
 lyukat fúrni  
 Narediti lukinjo

Gleichen Vorgang auf der gegenüberliegenden Seite wiederholen  
 Repeat same procedure on opposite side  
 Opérer de la même façon sur l'autre face  
 Dezelzel handelen herhalen aan de tegenoverliggende kant  
 Repetir el mismo procedimiento en el lado opuesto  
 Repetir o mesmo procedimento utilizado no lado oposto  
 Ste sa procedure sul lato opposto  
 Upprepa proceduren på motsatta sidan  
 Toista sama toimenpide kuten viereisellä sivulla  
 Det samme arbejdet gøres på den modsatte side  
 Gjenta prosedyren på siden tvers overfor  
 Повторять такую же операцию на противоположной стороне  
 Taki sam przebieg czynności powtórzyc na stronie przeciwnej  
 επαναλάβετε την ίδια διαδικασία στην απέναντι πλευρά  
 Aynı işlemi karşı tarafta tekrarlayın  
 Stejný postup zopakovat na protilehlé straně  
 ugyanazt a folyamatot a szemben található oldalon megismételni  
 Isti postopek ponoviti in na suprotni strani



zur besseren Ausbalancierung mit einem Gewicht beschweren  
 Add weight for improved stability  
 Pour une mise en place correcte allourdir  
 Voor evenwicht gewicht aanbrengen  
 Colocar un peso para obtener un mejor equilibrio  
 Utilizar un peso para melhor balanceamento  
 Per un migliore bilanciamento metterci su un peso  
 belasta med en vikt för bättre balansering  
 paremmman tasapainon saavuttamiseksi kuormita painolla  
 Til bedre afbalancering vedhænges en vægt  
 For bedre avbalansering - belast med en vekt  
 для лучшего сбалансирования положить груз  
 dla lepszego wyważenia obciążyc ciężarkiem  
 για την καλύτερη αντιστάθμιση τοποθετείστε ένα βάρος  
 Daha iyi dengelenmek için bir ağırlık koyun  
 Za účelem lepšího vyvážení zařizit závaží  
 a jobb kiegyenlítés érdekében egy nehezéssel ellátni  
 Zaradi boljše ravnoteže postaviti kontratežo z tegom

Nicht enthalten  
 Not included  
 Non fourni  
 Behoort niet tot de levering  
 No incluido  
 Non compresi  
 Não incluído  
 Ikke medsendt  
 Ingår ej  
 Ikke inkluderet  
 Eivät sisälly  
 Δεν συμπεριλαμβάνεται  
 He souperkutya  
 Nem tartalmazza  
 Nie zawiera  
 Ni vsebovano  
 İçerisinde bulunmamaktadır  
 Není obsaženo



Mit einem Messer abtrennen  
 Detach with knife  
 Détacher au couteau  
 Met een mesje afsnijden  
 Separarlo con un cuchillo  
 Separar utilizando uma faca  
 Staccare col coltello  
 Skär loss med kniv  
 Irrota veitsellä  
 Adskilles med en kniv  
 Skjær av med en kniv  
 Отделять ножом  
 Oddać nożem  
 διαχωρίστε με ένα μαχαίρι  
 Bir bıçak ile kesin  
 Oddélit pomocí nože  
 kés segítségével leválasztani  
 Oddeliti z nožem

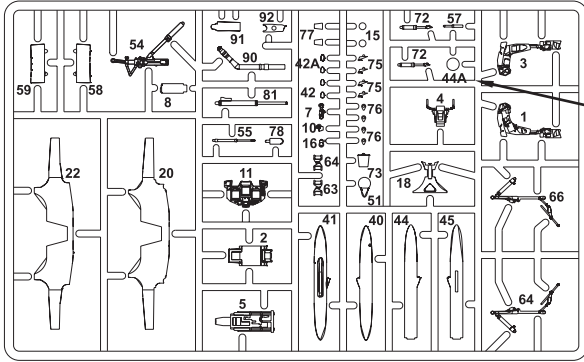
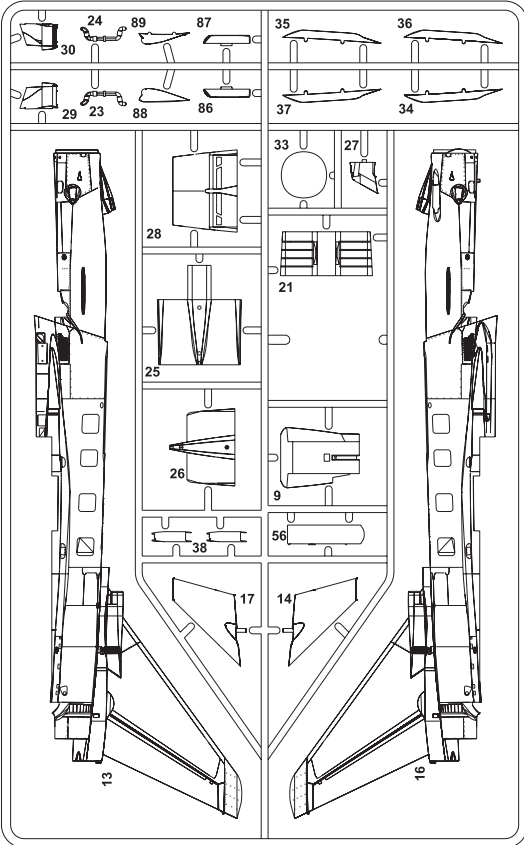
Dieser Bausatz wurde in mehrfachen Qualitäts- und Gewichtskontrollen auf Vollständigkeit überprüft. Reklamationen können nur bearbeitet werden, wenn die **Bauanleitung**, das aus der Kartonage herausgeschittene **EAN-Strichcode-Feld** und der **Kassenbon** eingeschickt werden. Bitte haben Sie Verständnis dafür, dass wir nur Gewährleistung bei aktuellen Artikeln übernehmen können, die im Zeitraum der letzten 24 Monate erworben worden sind. **Unfrei eingesandte Reklamationssendungen werden von uns nicht angenommen!** „Einzelteile für Umbauten können gegen Vorkasse erworben werden“. Unsere Adresse: Revell GmbH & Co. KG, Abteilung X, Henschelstr. 20-30, 32257 Bünde. Dieser Direktservice gilt für die Länder: Deutschland, Benelux, Österreich, Frankreich, Großbritannien. Reklamationen aus den übrigen Ländern werden über die jeweiligen Distributeure abgewickelt. Bitte kontaktieren Sie Ihren Händler.

*This Model Kit has been subject to extensive quality and weight checks during the manufacturing process to ensure it leaves our warehouse in perfect condition. We are only able to process applications for missing parts if the following procedure is followed. In all cases the following will be required before we are able to process any request: Original receipt (proof of purchase) original instruction sheets (will be returned) and the bar code cut out of the box. We may not be able to process requests for products that have been discontinued for more than 24 months. Products that are returned directly to us without prior authorisation by a company representative will not be accepted and returned to sender. Replacement parts for conversion or spares will continue to be available however they will incur a handling charge. Please write to: Department X Revell GmbH & Co. KG, Henschelstr. 20-30, 32257 Bünde. This direct service is only available in the following markets: Germany, Benelux, Austria, France & Great Britain, Revell GmbH & Co. KG, Boston Hous, 64-66 Queensway, Hemel Hempstead, Herts, HP2 5HA, Great Britain. For all other markets please contact your local dealer or distributor directly.*

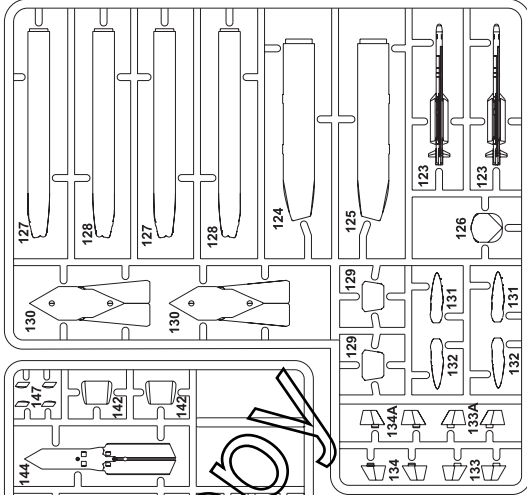
Afin de vous donner entière satisfaction et pour nous assurer que tous les éléments nécessaires au montage de votre maquette sont présents dans la boîte, cet article a subi dans son intégralité divers contrôles qualitatifs ainsi que des contrôles de poids. Si toutefois vous deviez nous faire part de certaines réclamations, nous vous prions de bien vouloir vous adresser à votre revendeur habituel, muni de la notice de montage, du code EAN découpé sur la boîte, ainsi que de votre ticket de caisse. Le SAV ne sera assuré que pour les articles ayant été acquis depuis moins de 24 mois. Les pièces de rechange utilisées pour la transformation de maquettes pourront être obtenues en pré-paiement. Dans le cas où vous n'obtiendriez pas satisfaction, vous pouvez vous adresser directement à notre service SAV à l'adresse suivante: REVELL GmbH & Co. KG, Abteilung X, Henschelstraße 20-30, D-32257 Bünde ou Revell GmbH & Co. KG, 14 B, rue du Chapeau Rouge, F-21000 Dijon, France. Pour tous les autres marchés, merci de prendre contact avec votre détaillant ou distributeur.

*Deze bouwdoos werd verscheidene malen volledig gecontroleerd op kwaliteit en gewicht. Klachten kunnen slechts in behandeling worden genomen indien de bouwhandleiding, de uit de doos geknipte EAN - streepjescode en de kassenbon zijn meegezonden. Wij vragen om uw begrip dat wij alleen garantie kunnen geven voor huidige artikelen die binnen een periode van de laatste 24 maanden zijn gekocht. Onvolledig ingezonden klachten kunnen niet in behandeling worden genomen. Onderdelen voor ombouw kunnen tegen vooruitbetaling gekocht worden. Ons adres is: Revell GmbH & Co. KG, Afdeling X, Henschelstrasse 20-30, 32257 Bünde. Duitsland. Deze direct service geldt alleen voor de volgende landen: Duitsland, Benelux, Oostenrijk, Frankrijk, Groot-Brittannië. Klachten afkomstig uit overige landen worden via de eventuele lokale vertegenwoordigers van Revell afgewikkeld. Wij verzoeken U contact op te nemen met uw winkelier.*

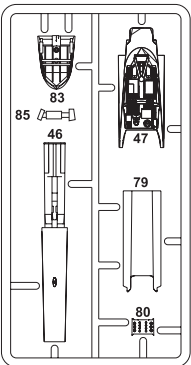
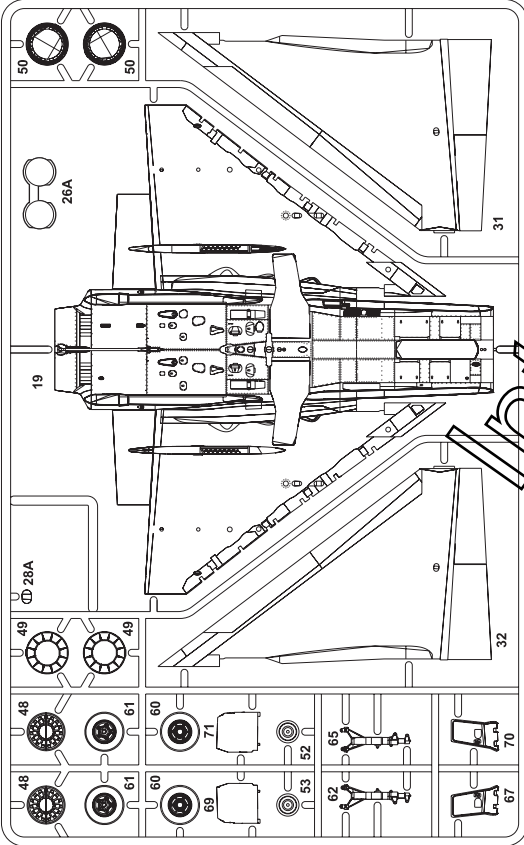
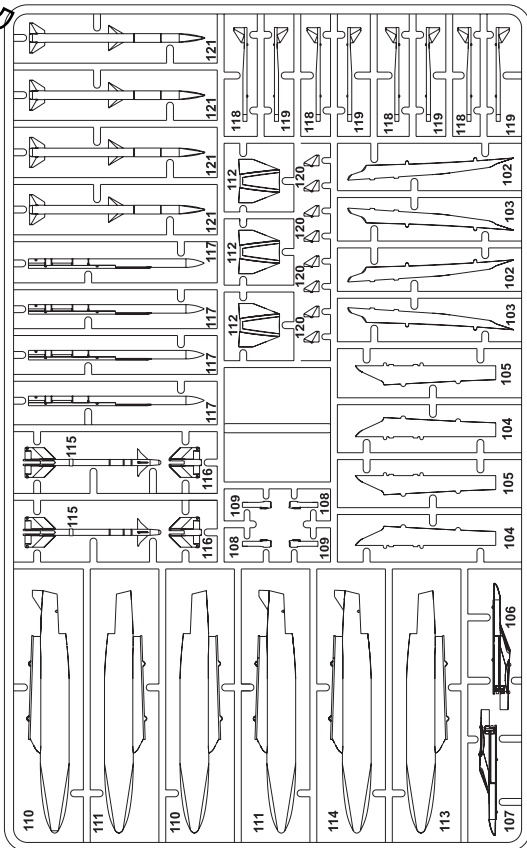
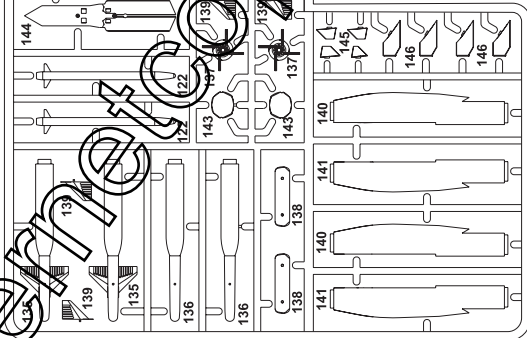
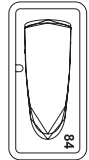
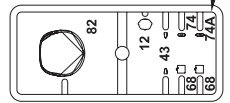




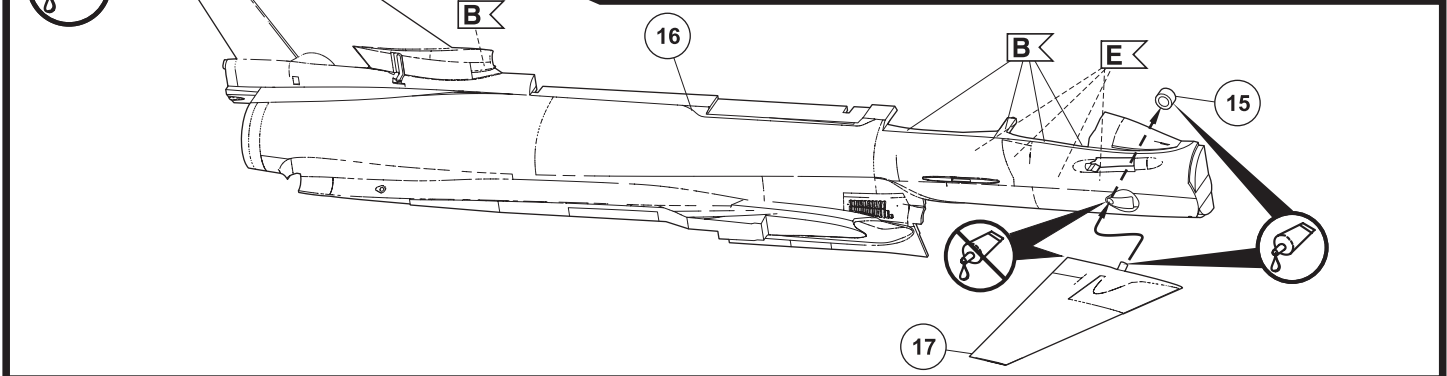
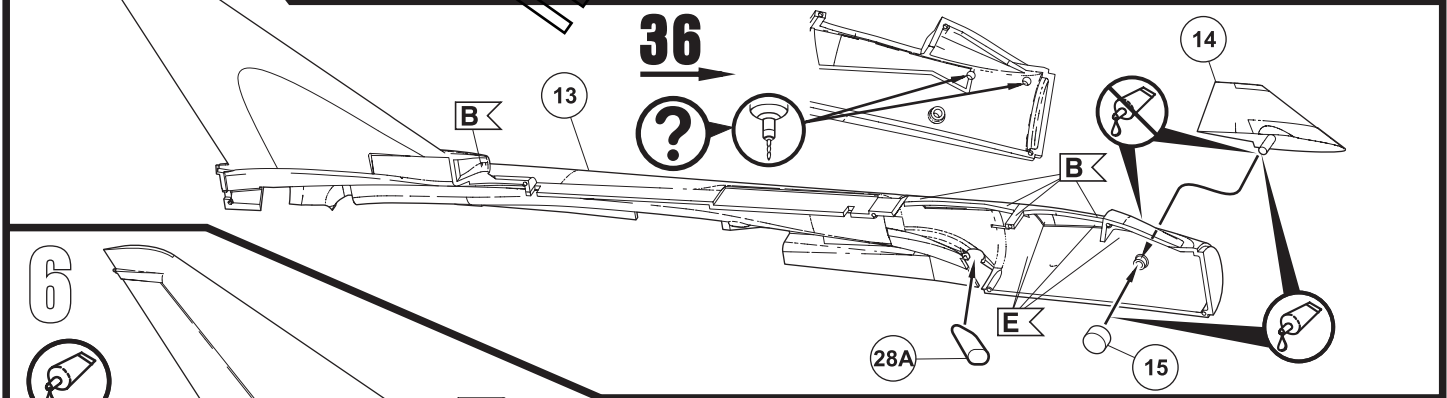
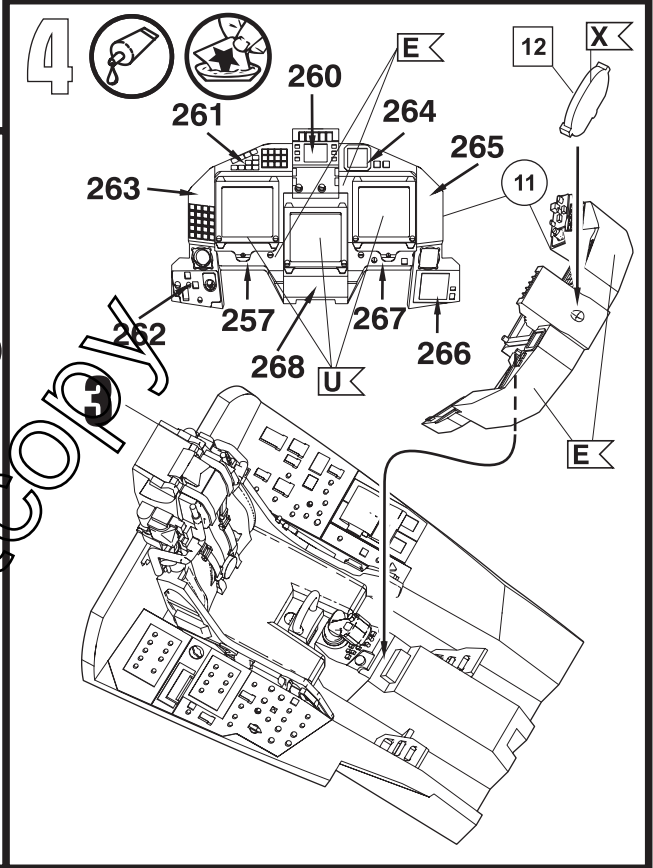
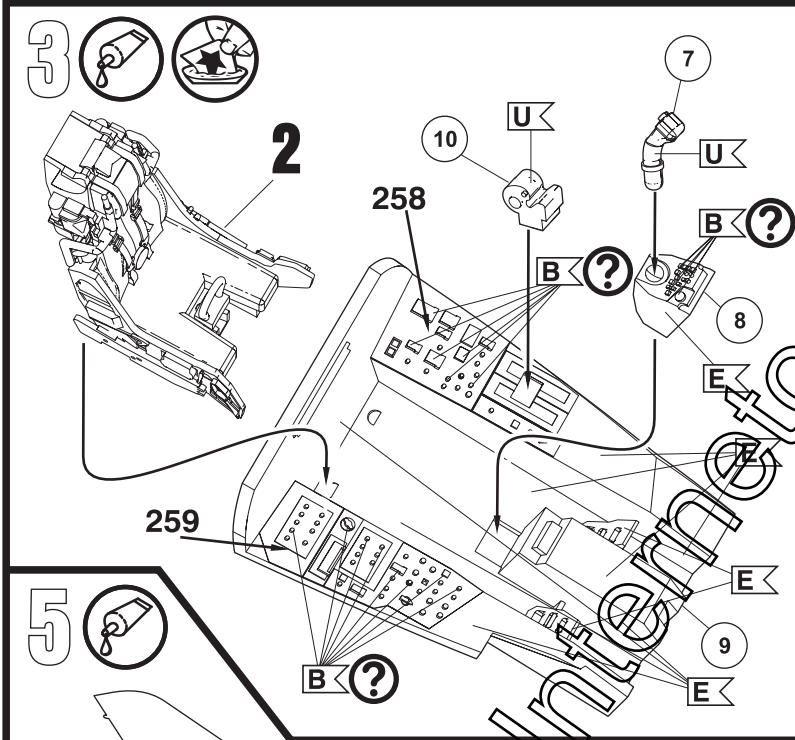
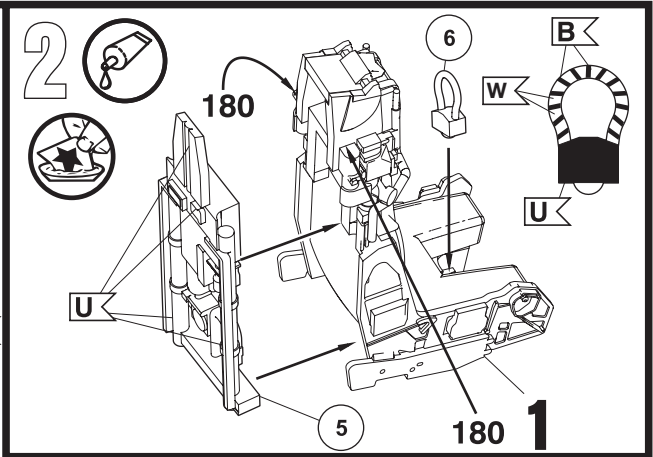
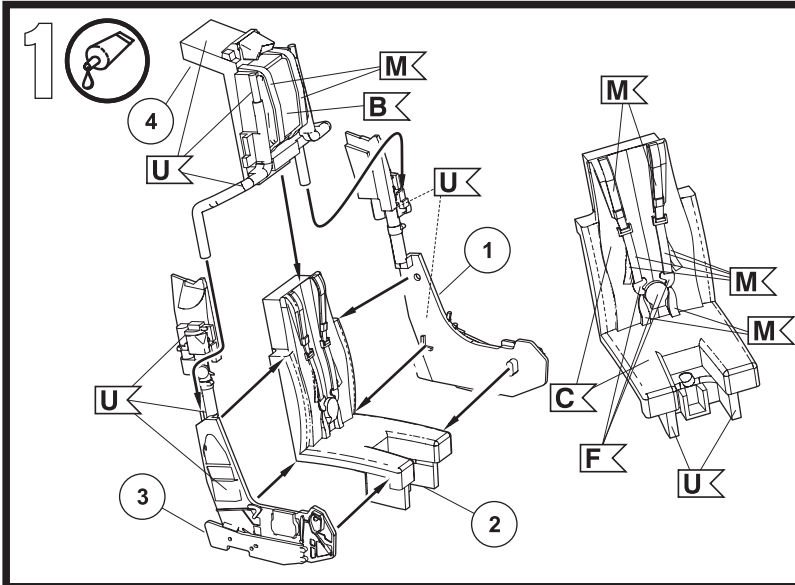
!!!  
**44A**



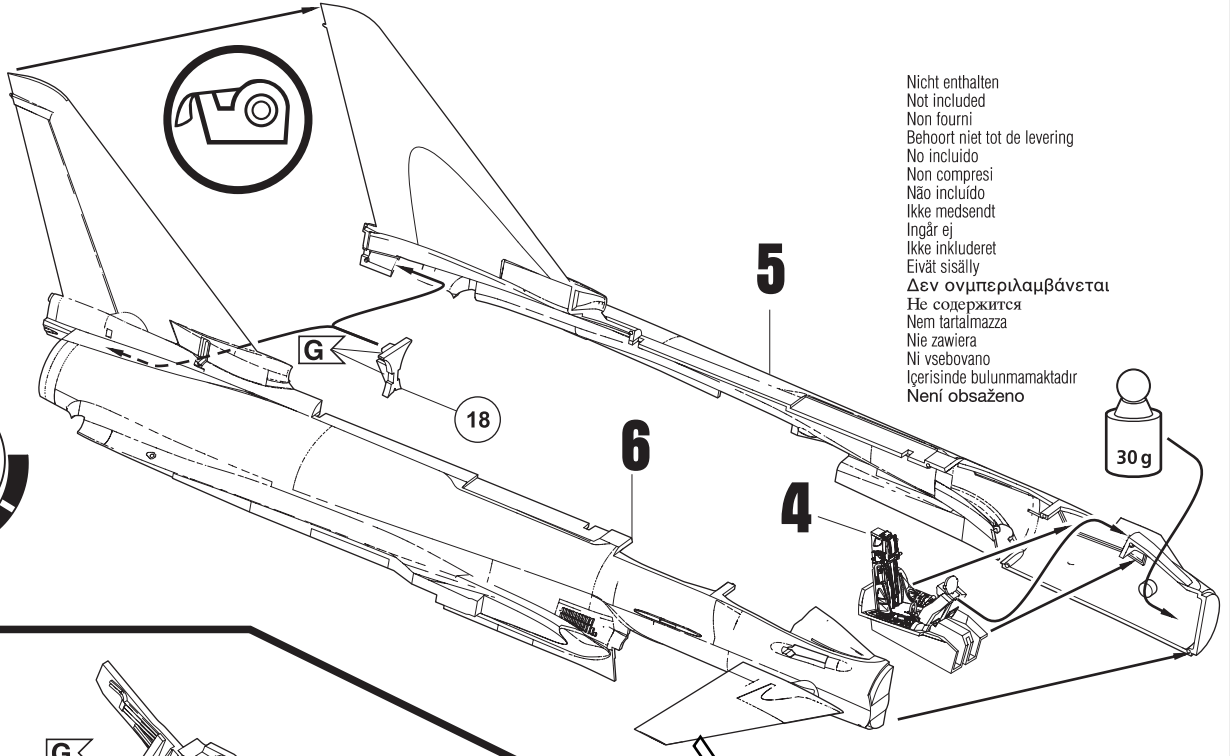
!!!  
**74A**



Modeltopoy



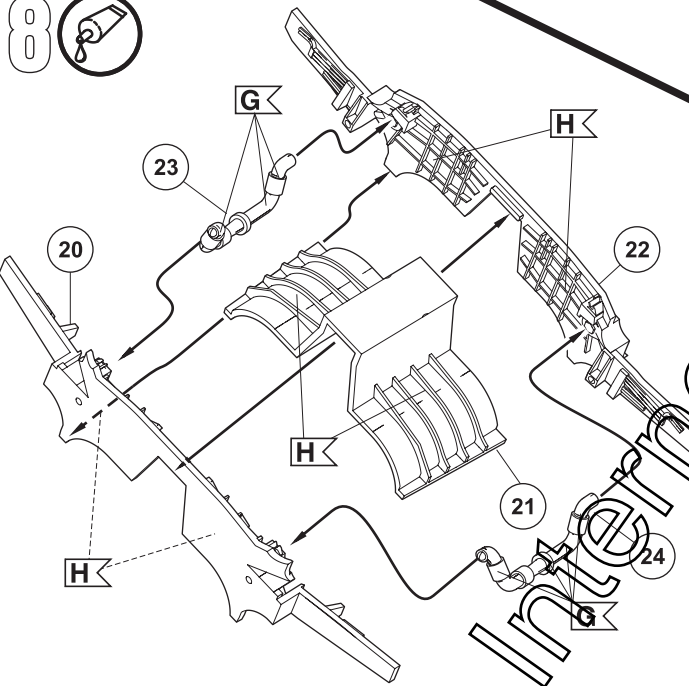
7



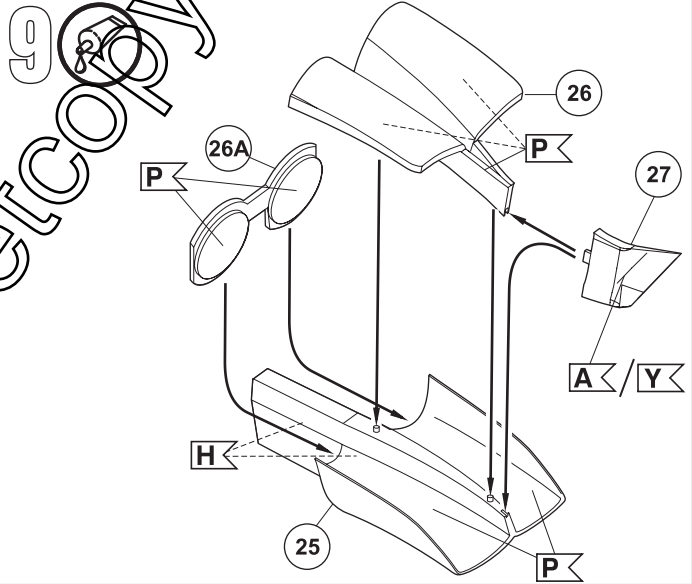
Nicht enthalten  
Not included  
Non fourni  
Behoort niet tot de levering  
No incluido  
Non compresi  
Não incluído  
Ikke medsendt  
Ingår ej  
Ikke inkludert  
Eivät sisälly  
Δεν συμπεριλαμβάνεται  
Не содержится  
Nem tartalmazza  
Nie zawiera  
Ni vsebovano  
İçerisinde bulunmamaktadır  
Není obsaženo

30 g

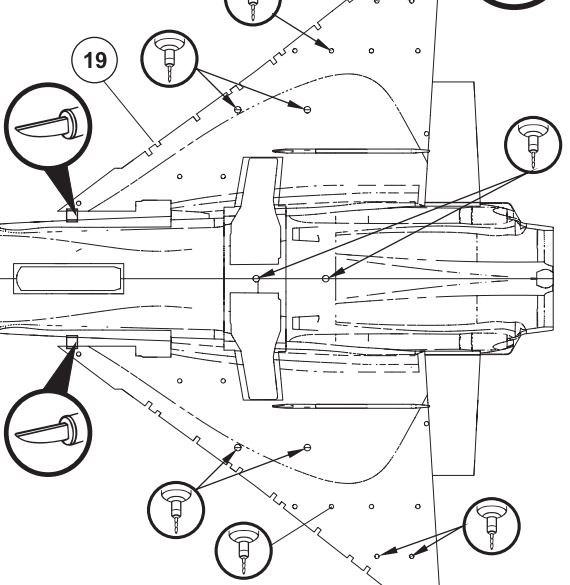
8



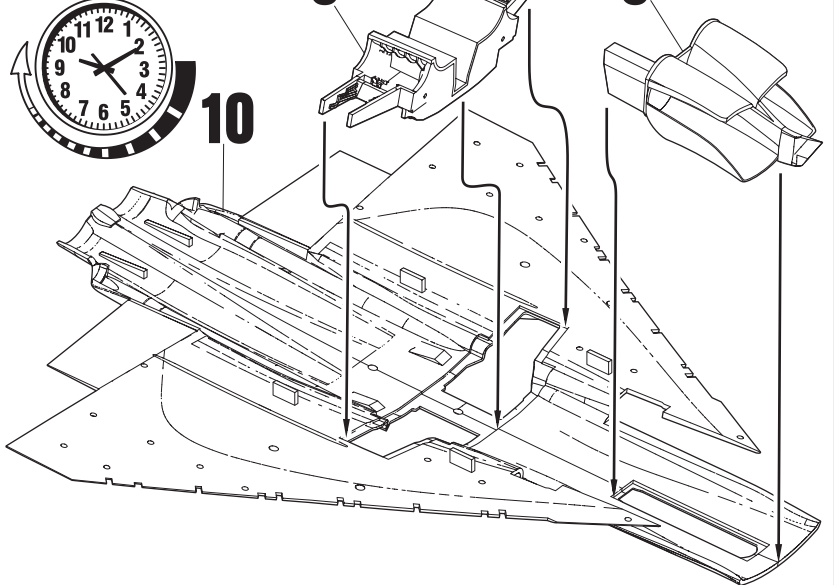
9

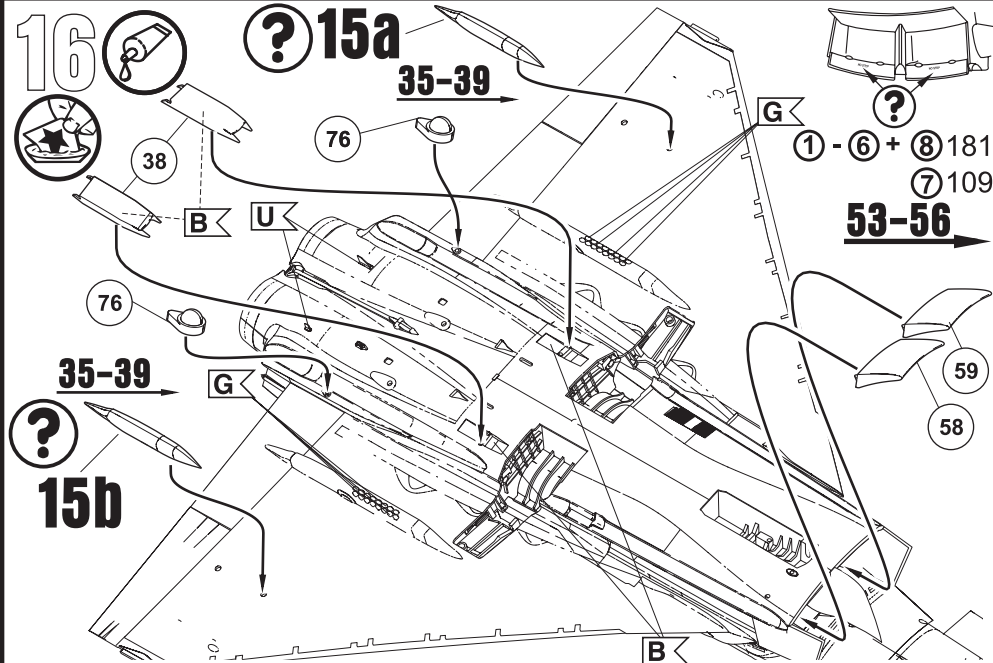
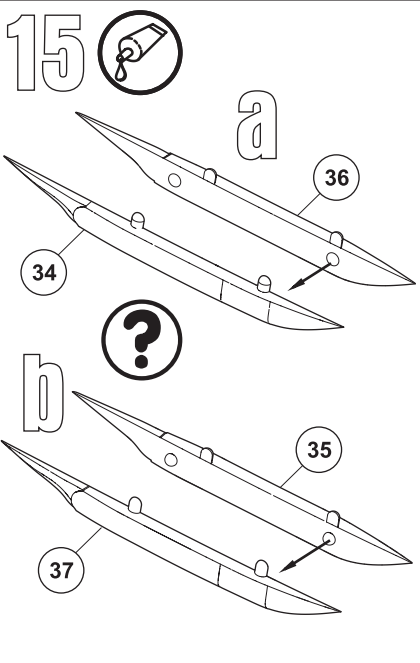
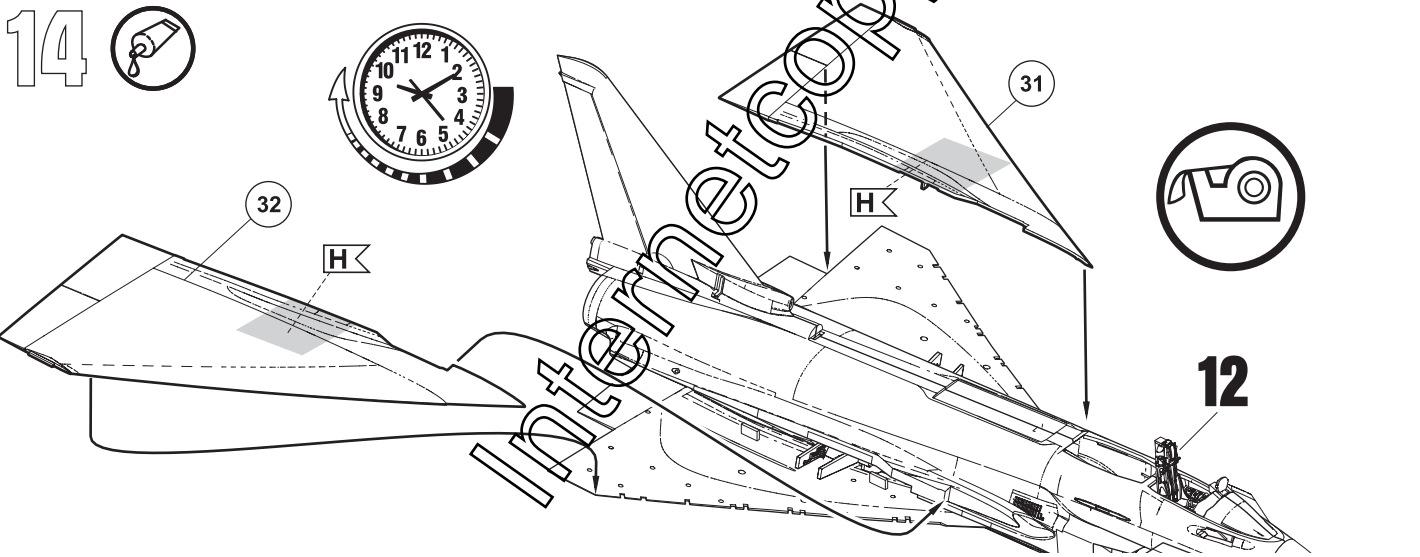
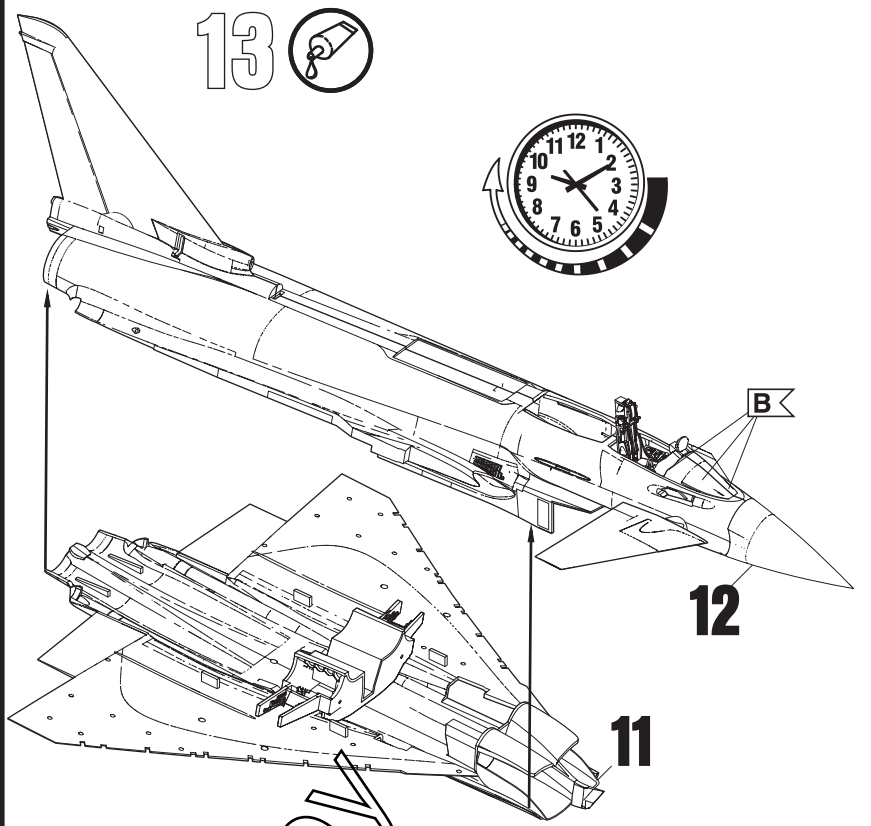
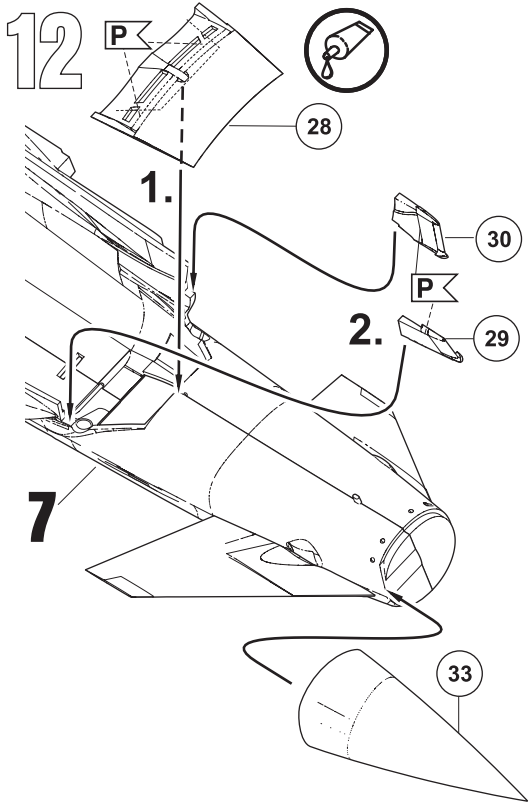


10



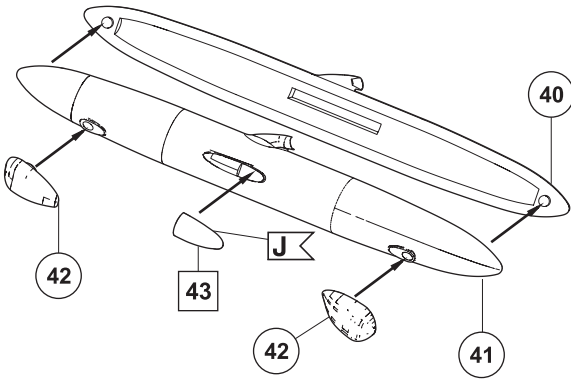
11



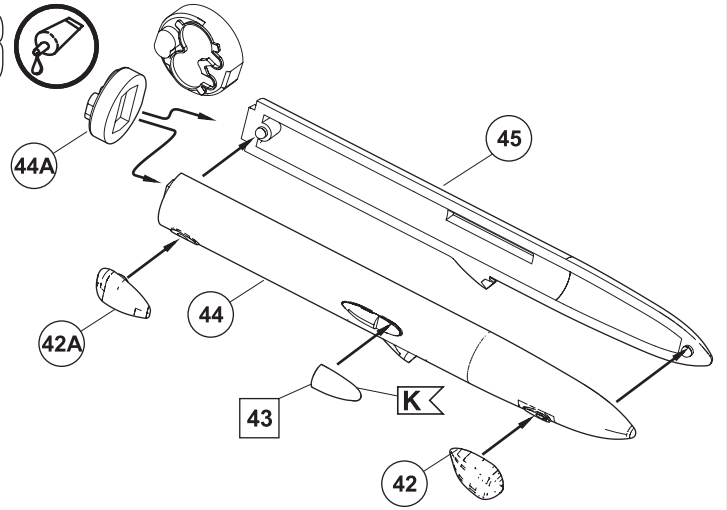




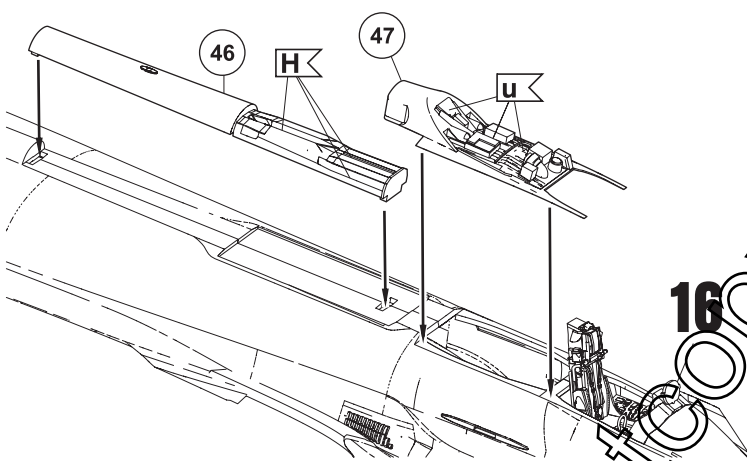
17 



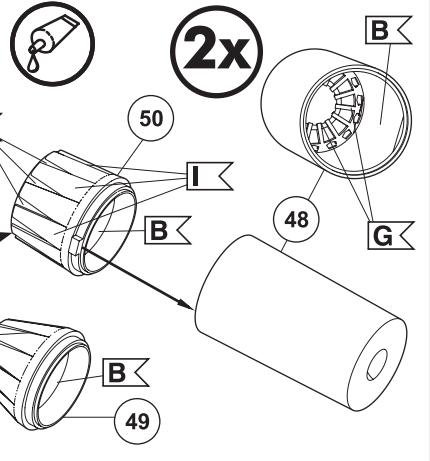
18 



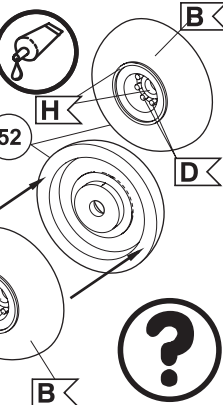
19 



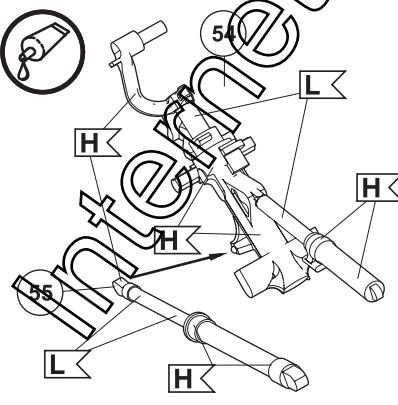
20 



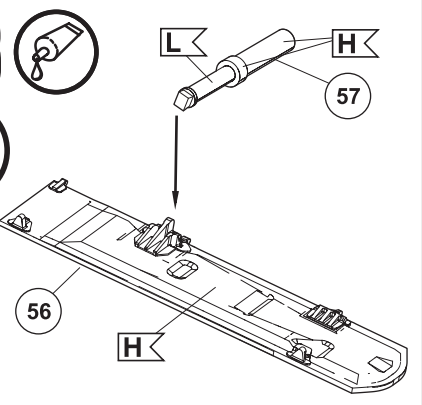
21 



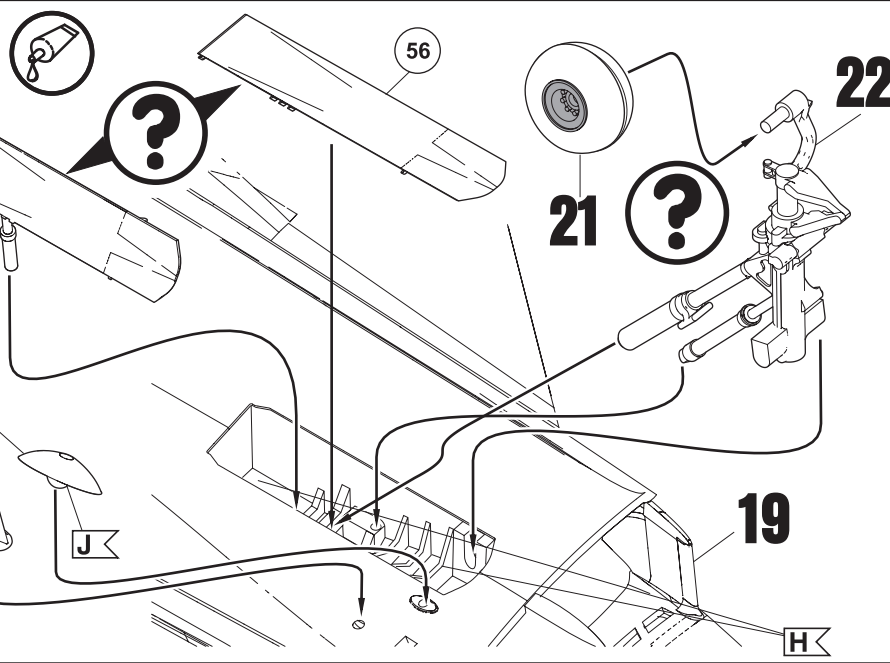
22 



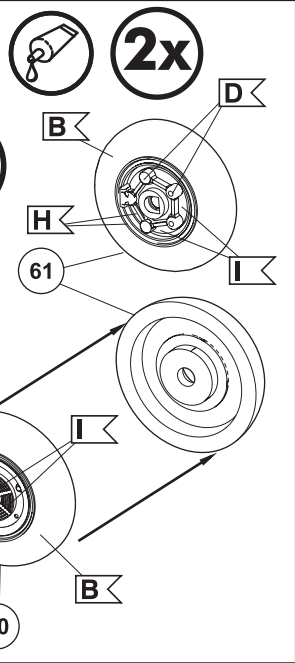
23 

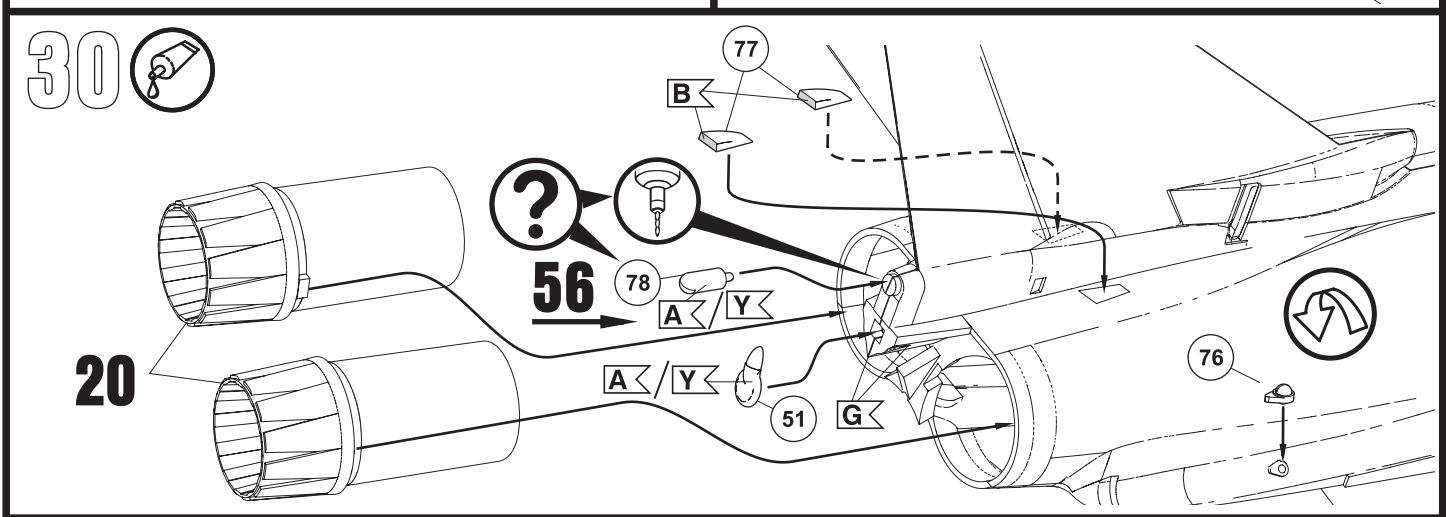
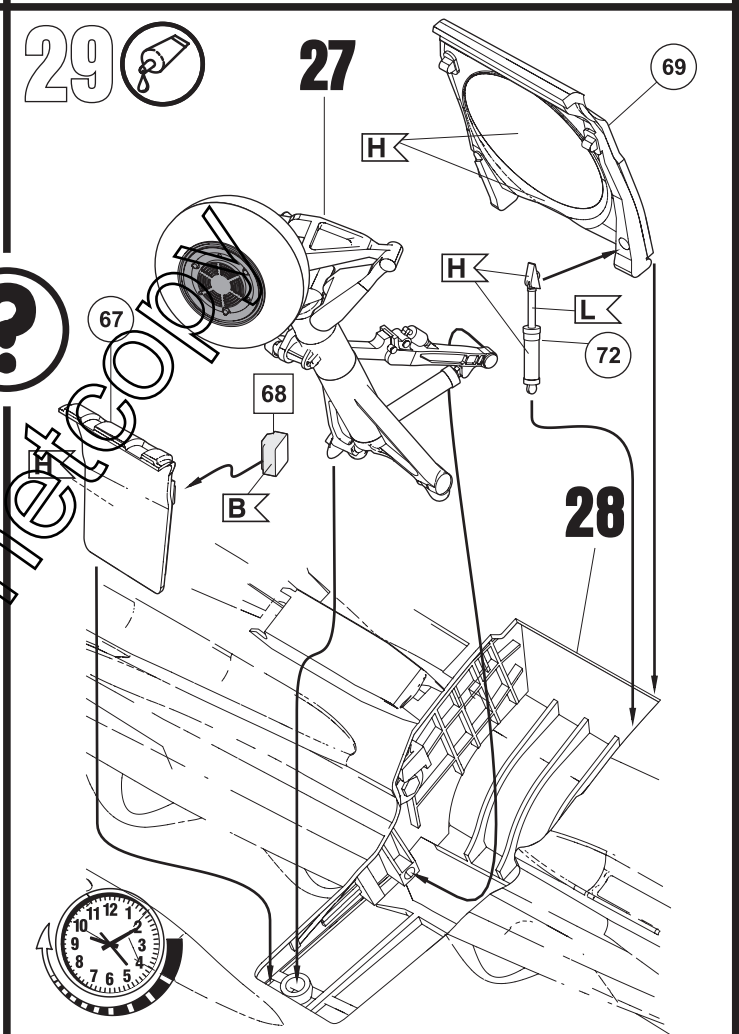
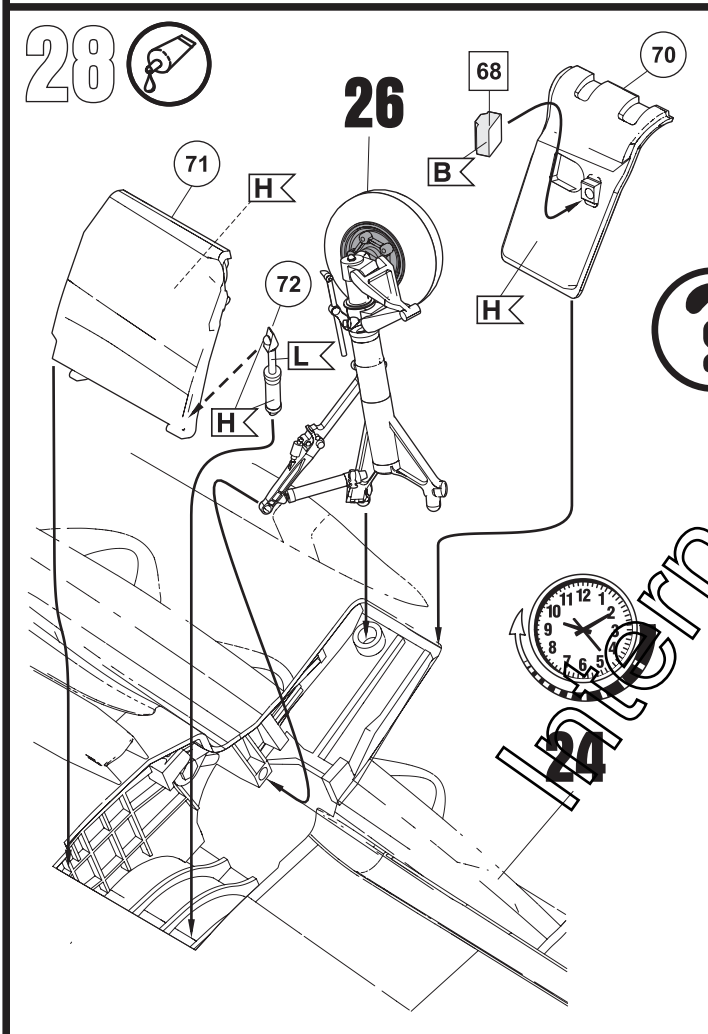
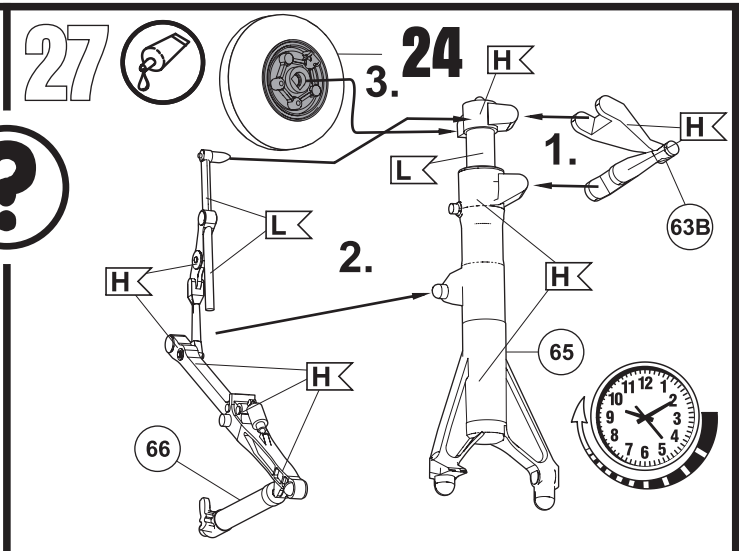
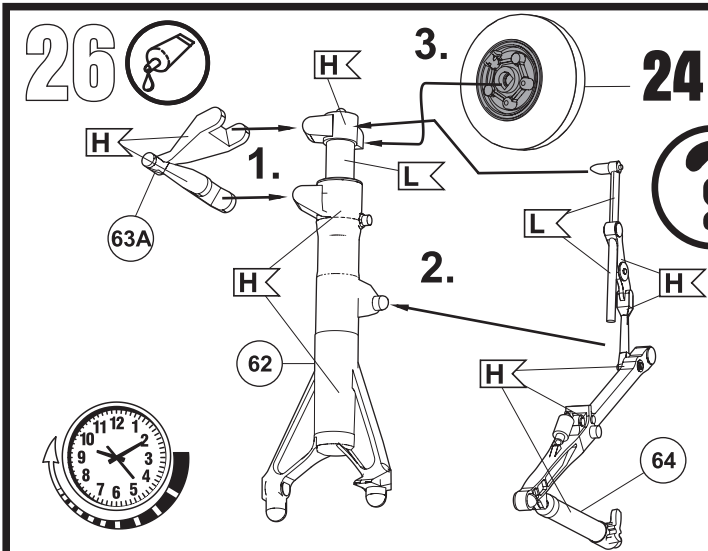


24 

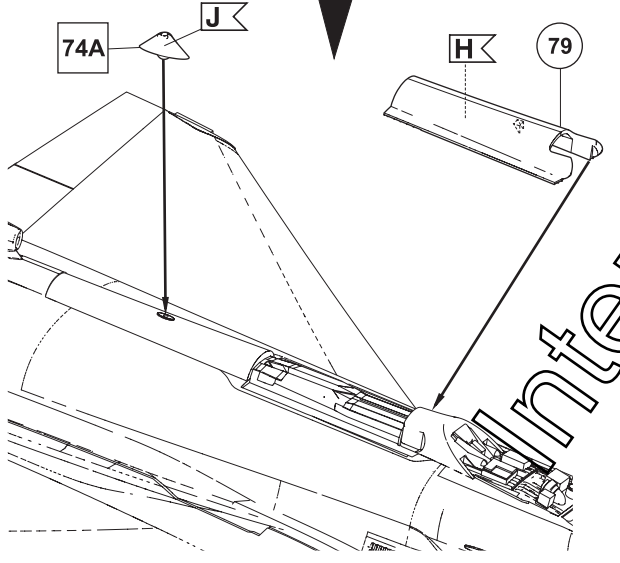
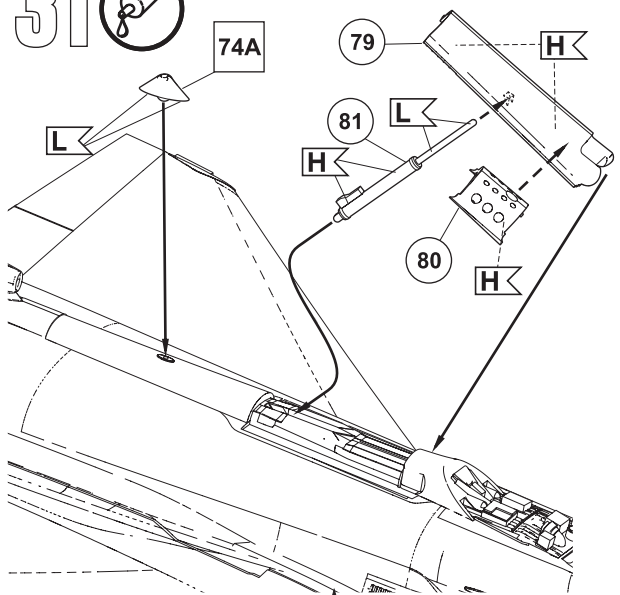


25 

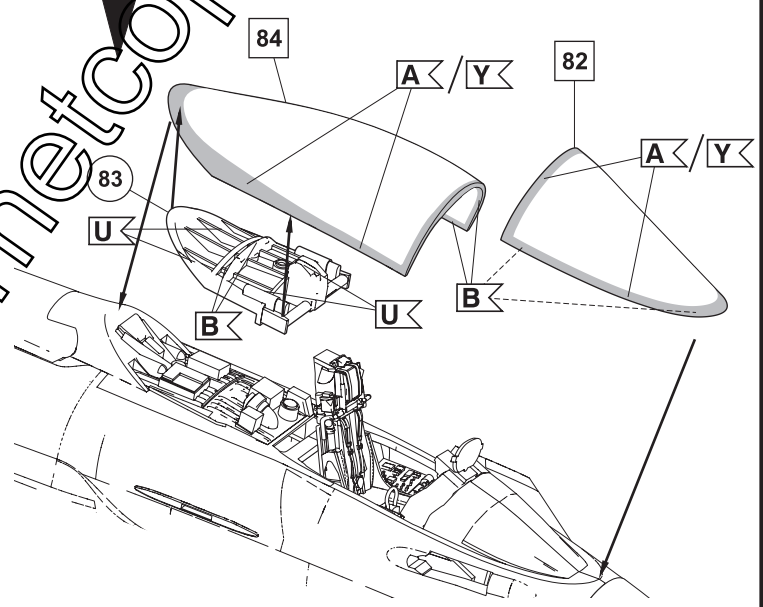
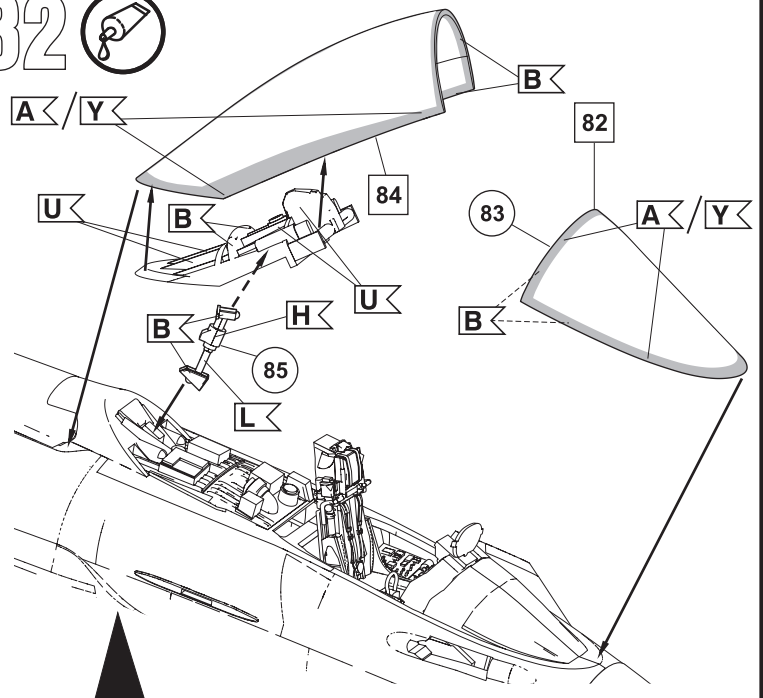




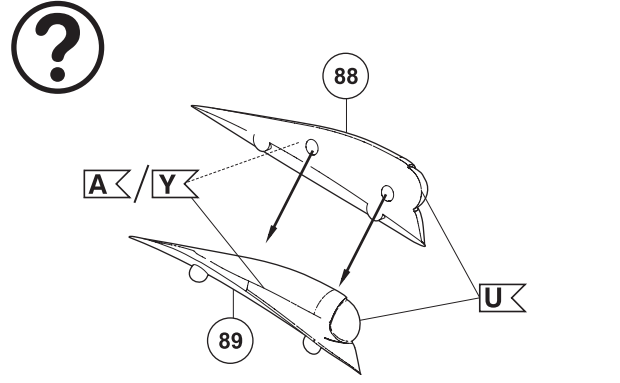
31 



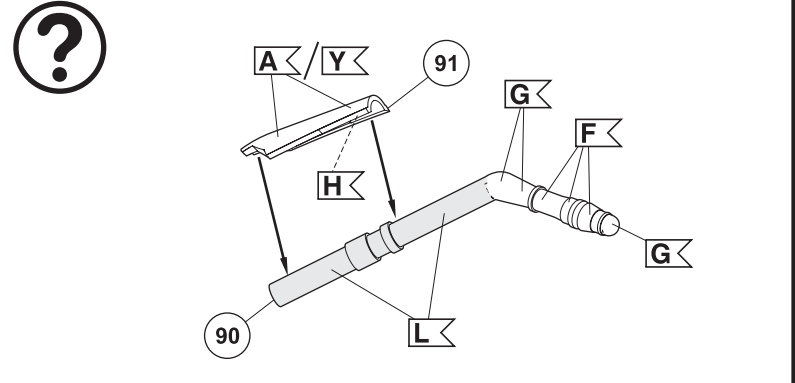
32 



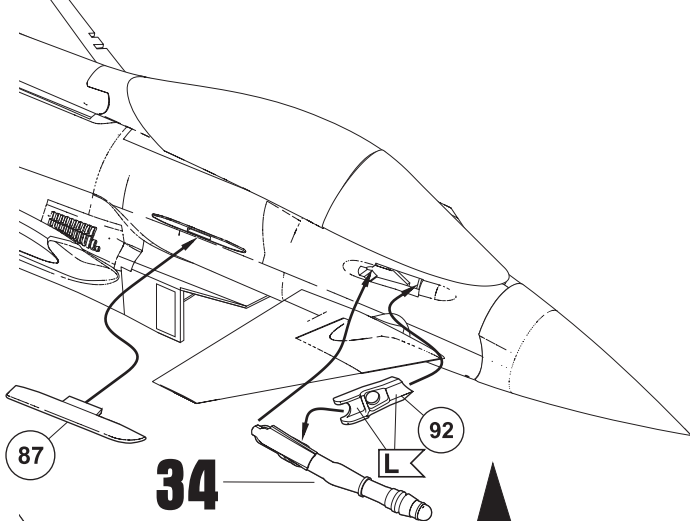
33 



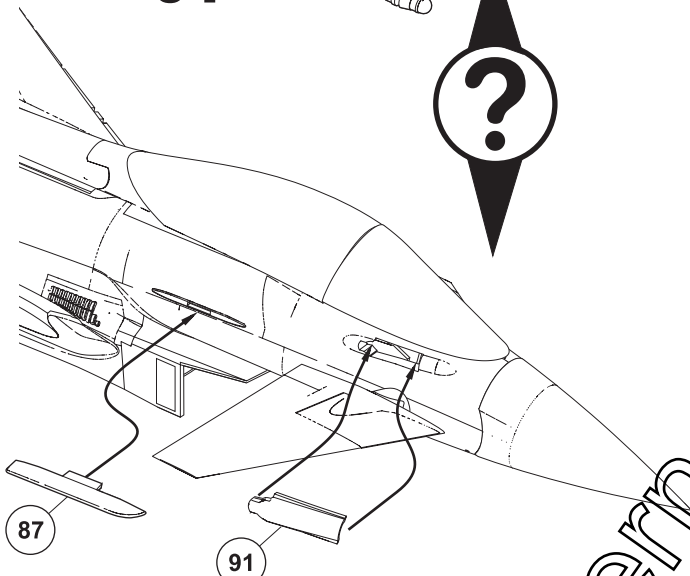
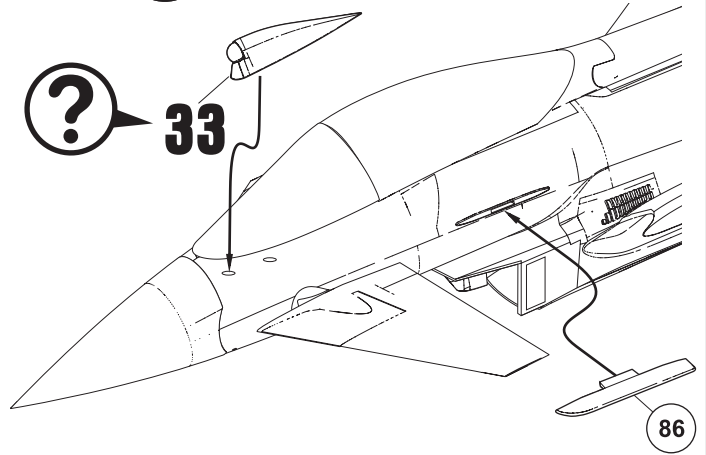
34 



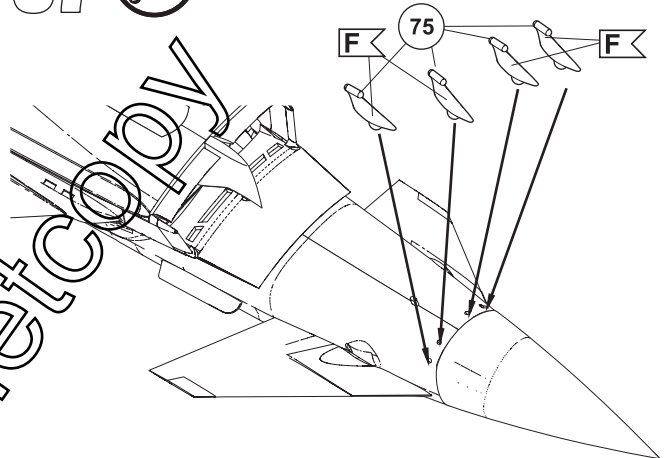
35 



36 

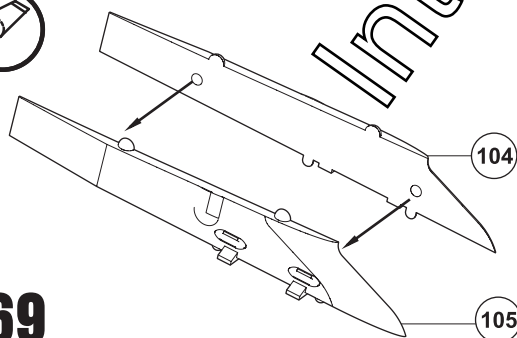


37 



38 

2x



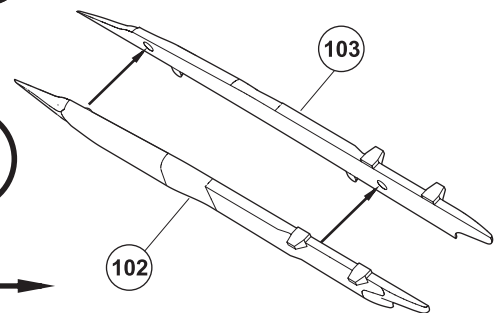
 69

39 

2x

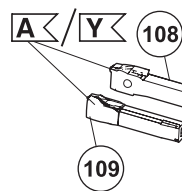


 61



40 





 65

A/Y

106 107

41    
 ?

? 51-52   
 39 15b

? 51-52   
 39 15a

40

17

37

18

40

38 ?

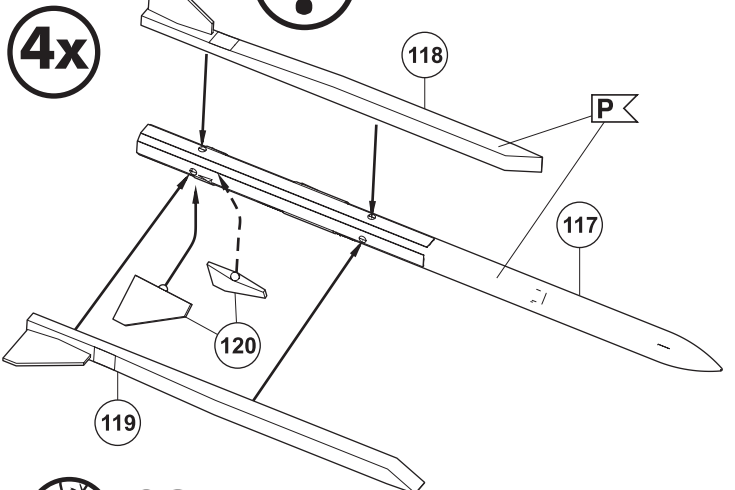
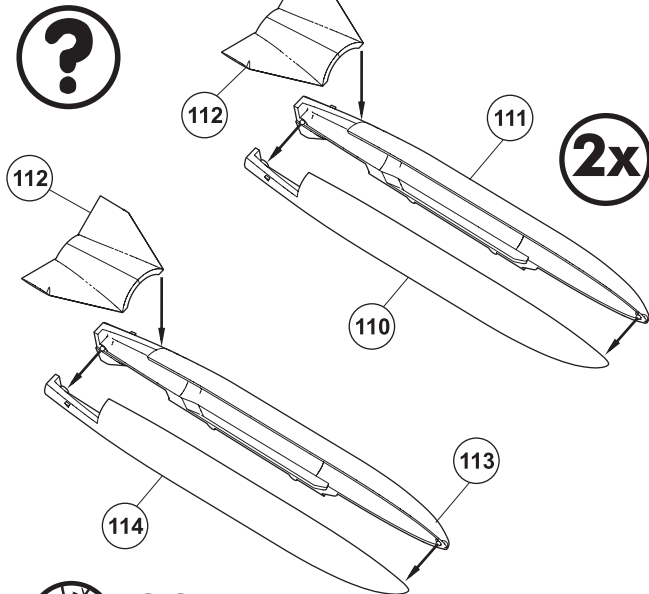
38 ?

42    
 ?

1000L Tank

43  Meteor

?

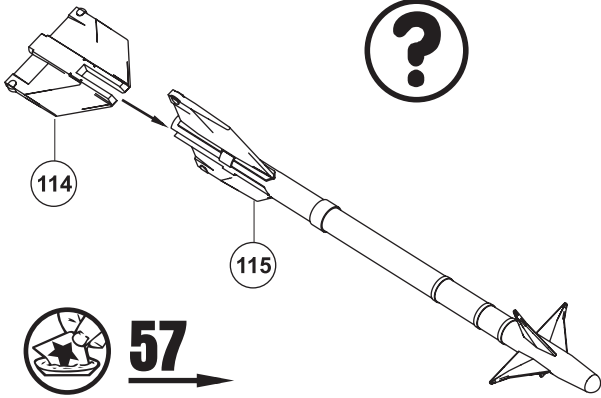


 66

 63

44  **2x**

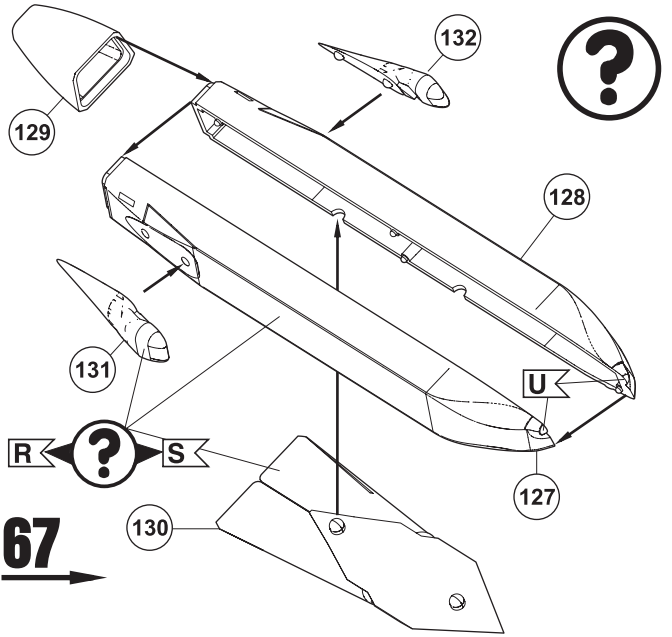
### AIM-9L Sidewinder



 **57** →

45  **2x**

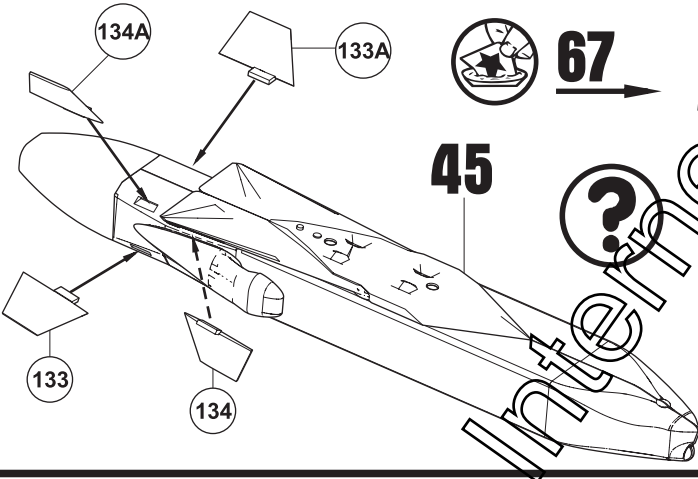
### Taurus



**67** →

46  **2x**

### Taurus

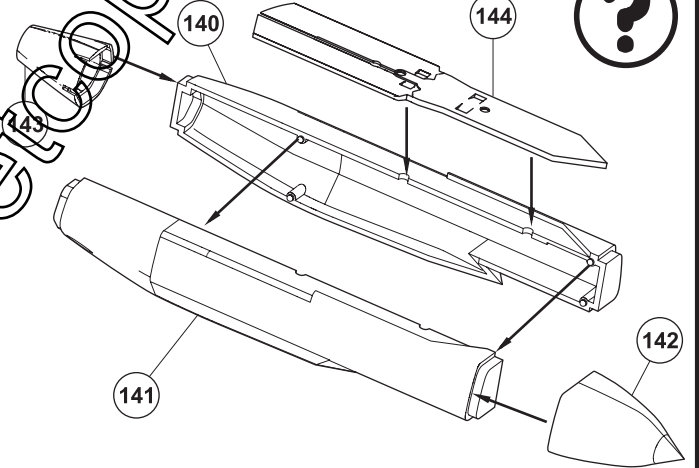


 **67** →

45

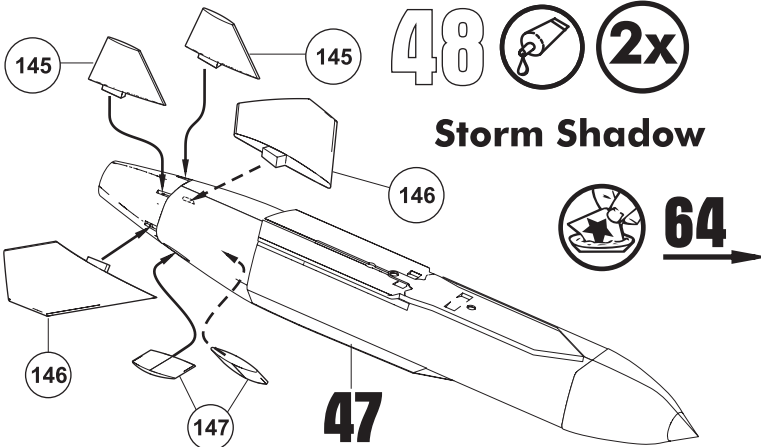
47  **2x**

### Storm Shadow



48  **2x**

### Storm Shadow

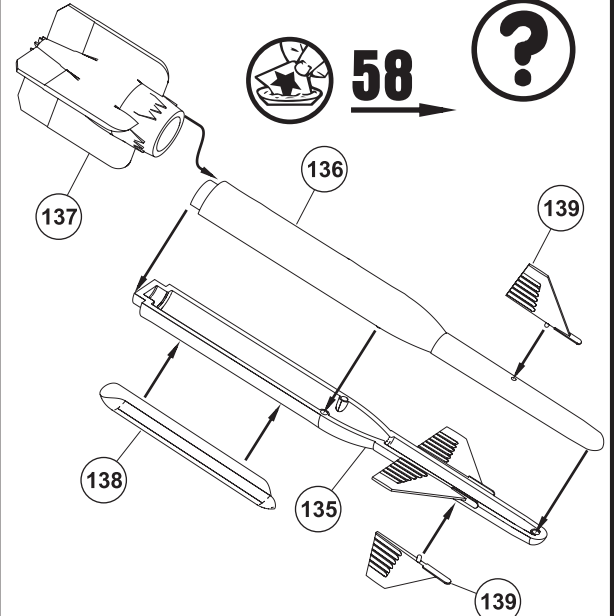


 **64** →

47

50  **2x**

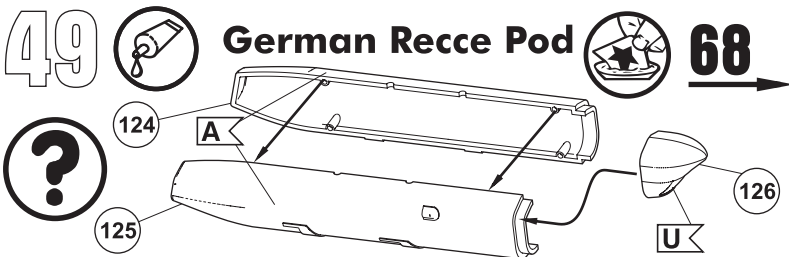
### GBU-24B



 **58** →

49  **68**

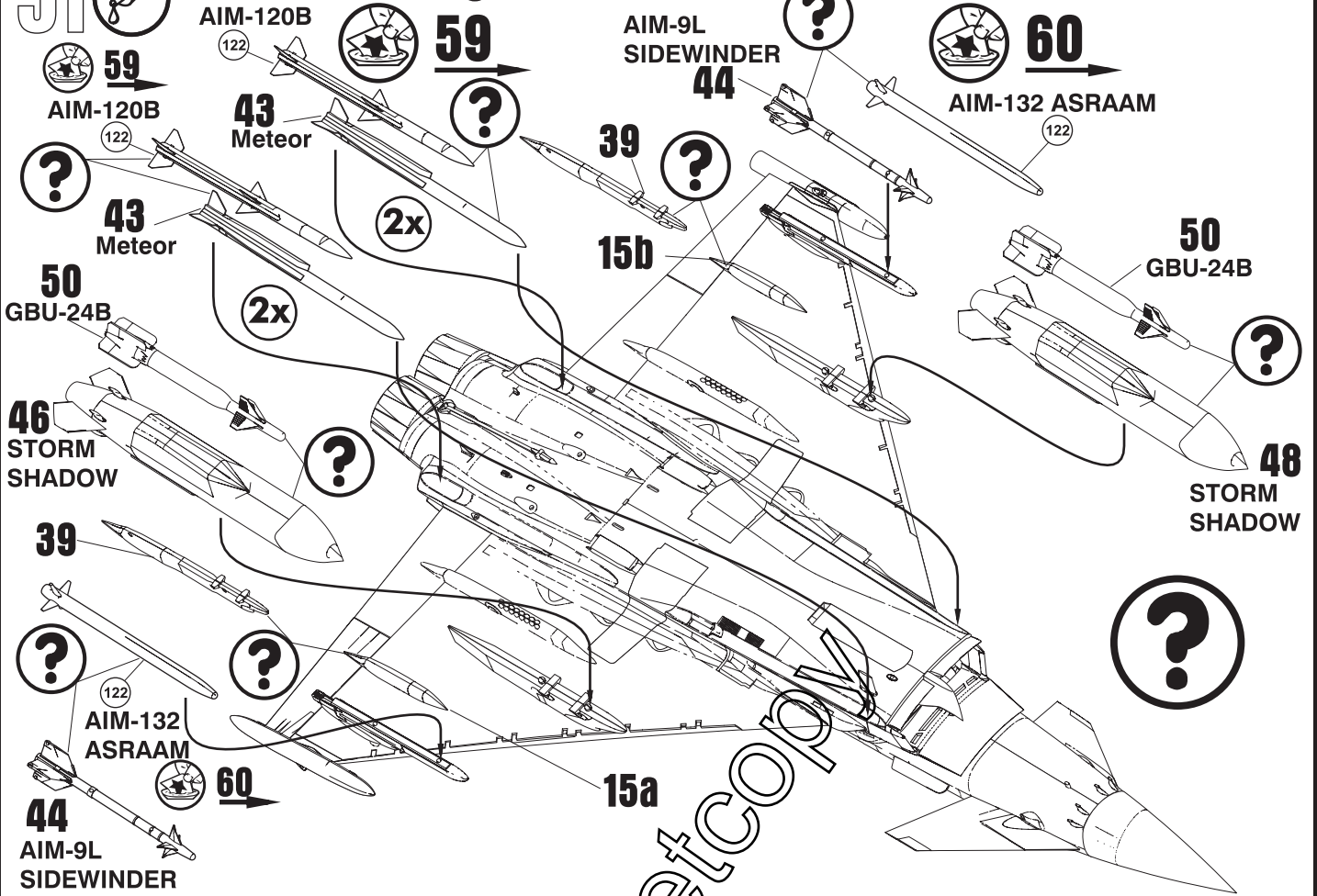
### German Recce Pod





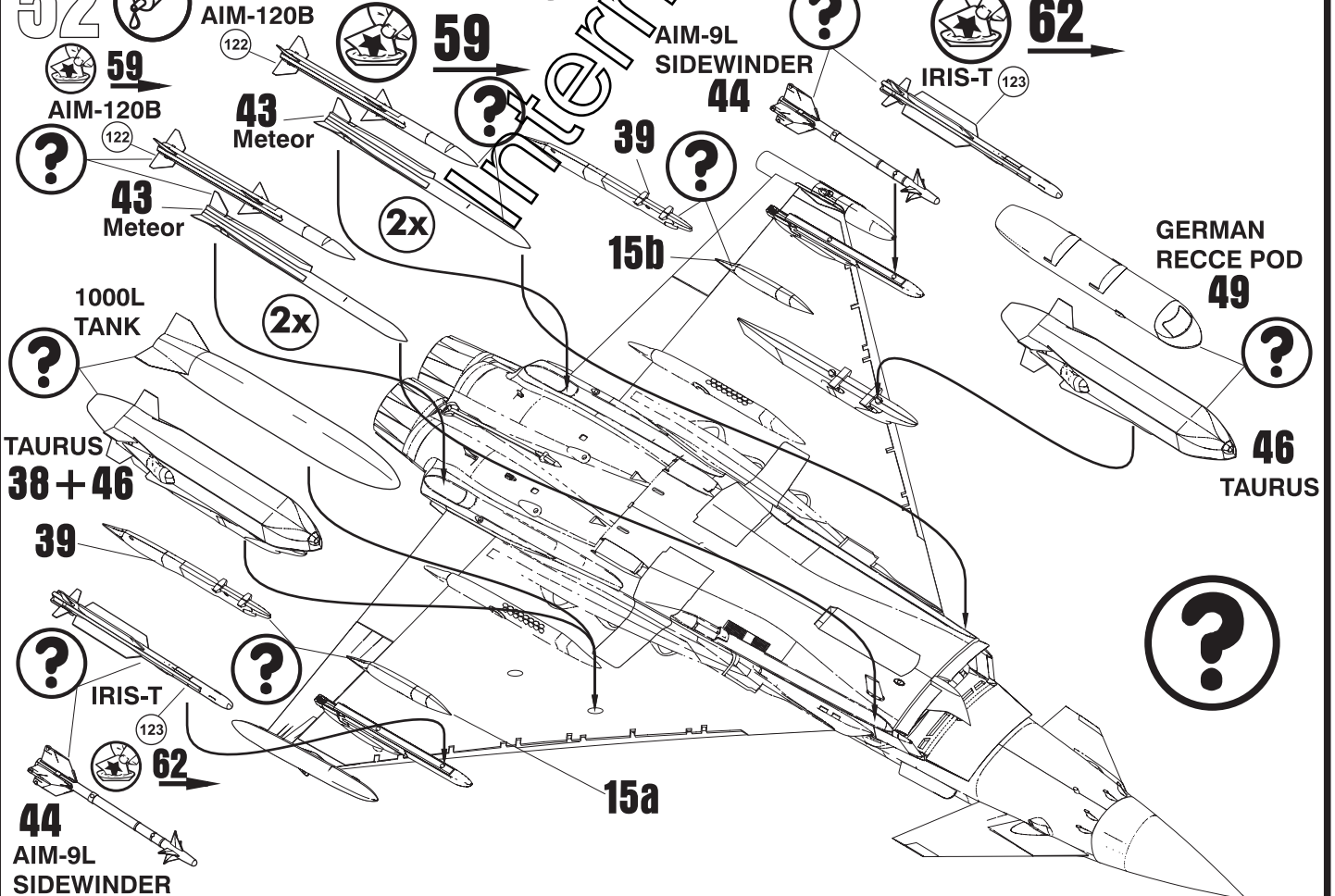
51

### RAF Configuration



52

### German Configuration

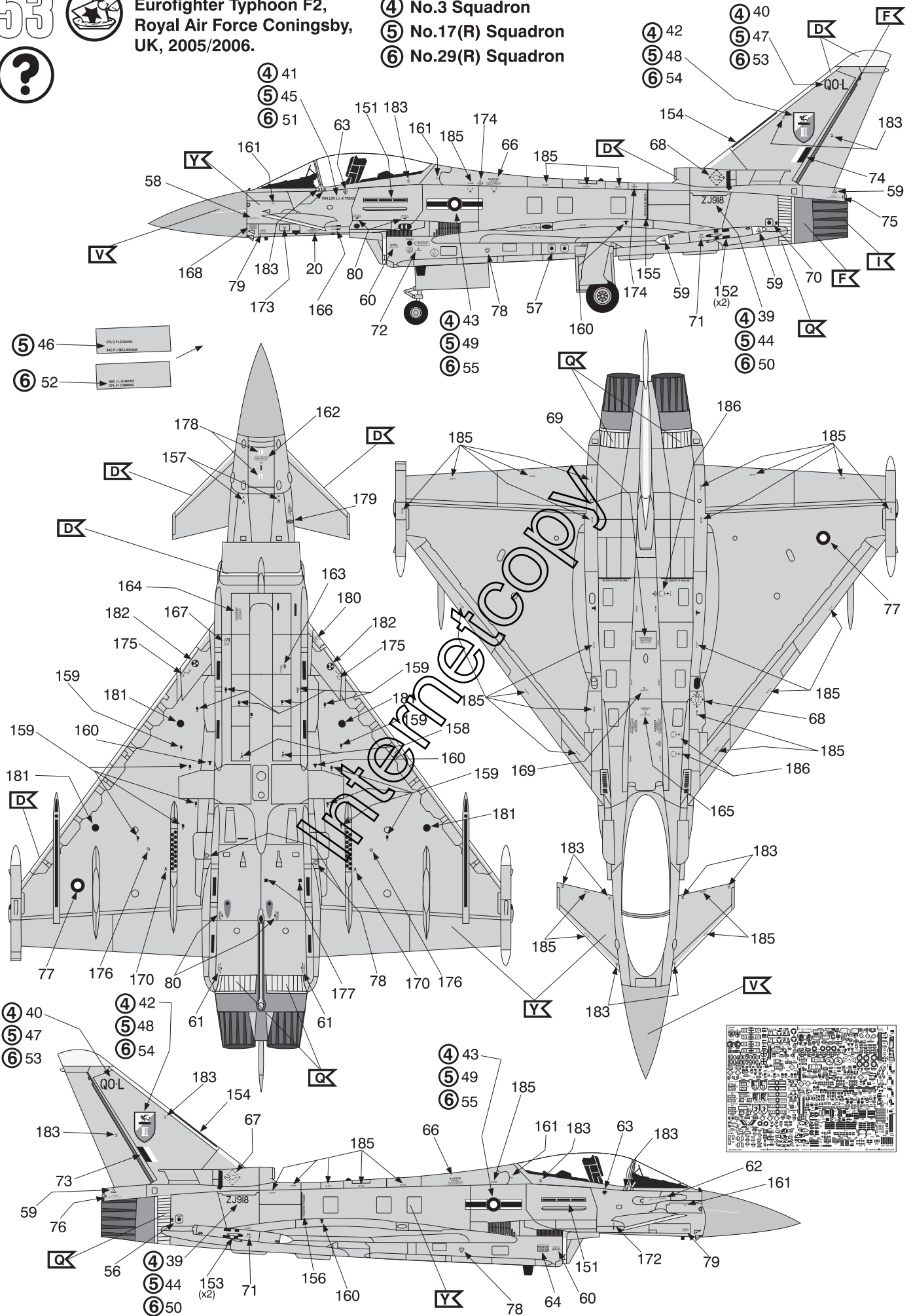


53



**Eurofighter Typhoon F2,  
Royal Air Force Coningsby,  
UK, 2005/2006.**

- ④** No.3 Squadron
- ⑤** No.17(R) Squadron
- ⑥** No.29(R) Squadron





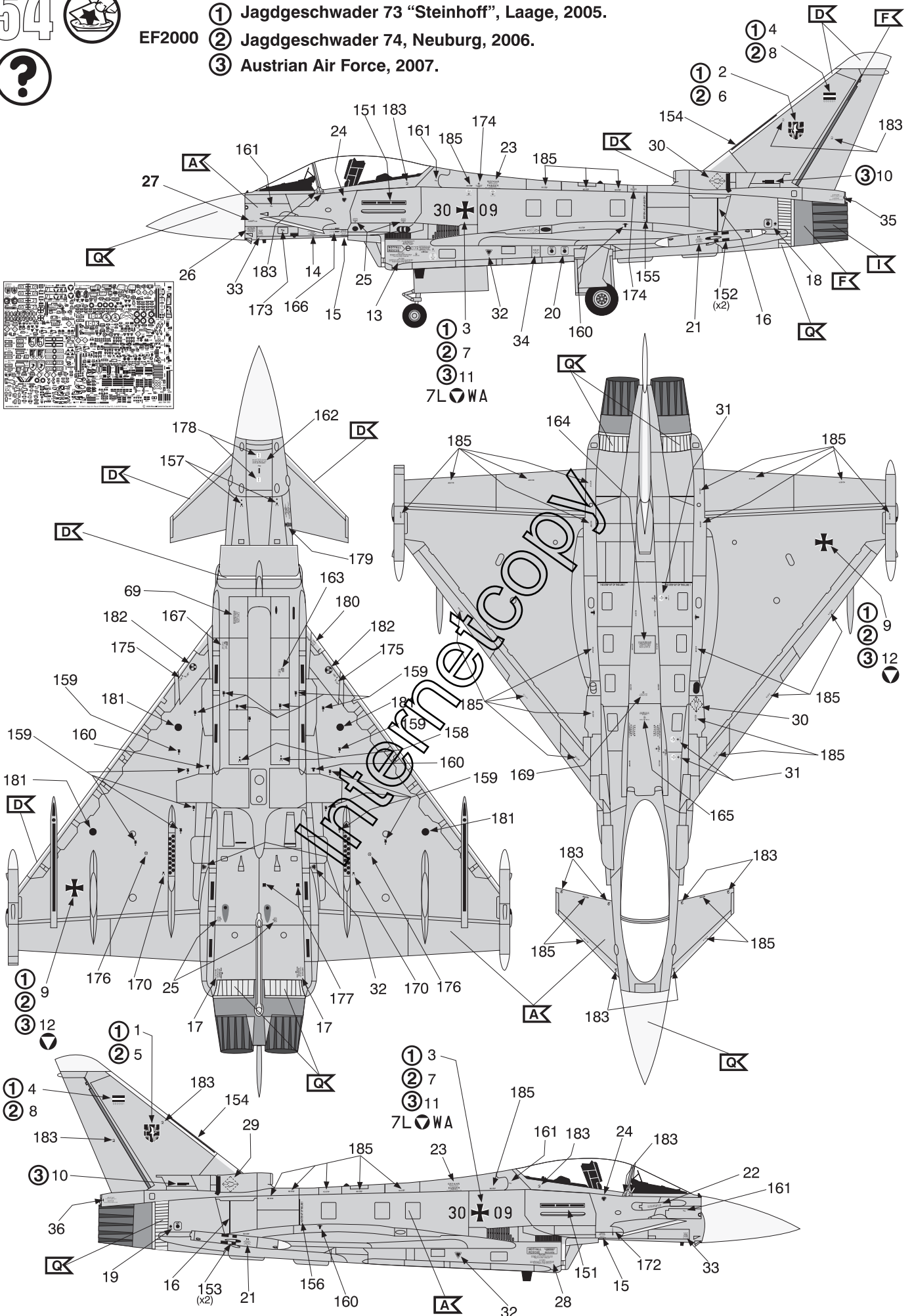
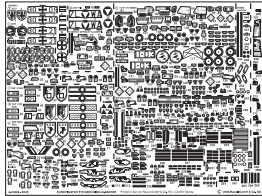
54



① Jagdgeschwader 73 "Steinhoff", Laage, 2005.

EF2000 ② Jagdgeschwader 74, Neuburg, 2006.

③ Austrian Air Force, 2007.

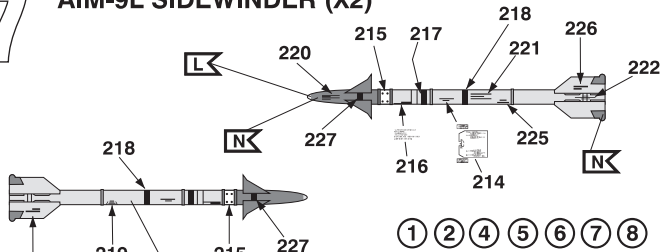






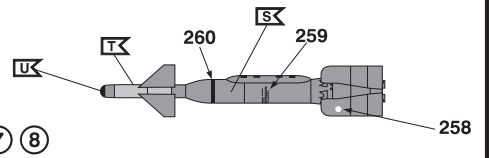
57

AIM-9L SIDEWINDER (X2)



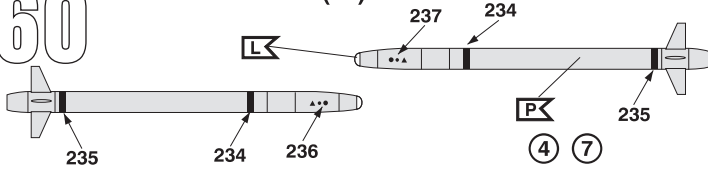
58

GBU-24B PAVEWAY III LGB(x2)



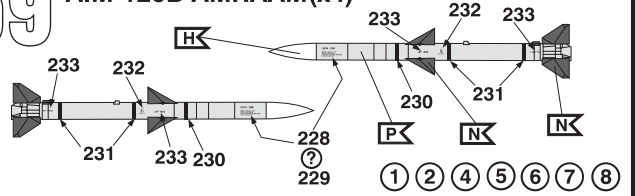
60

AIM-132 ASRAAM(x2)



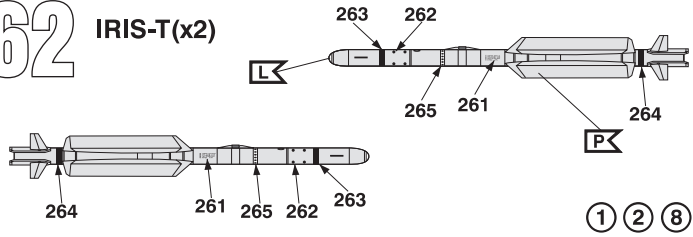
59

AIM-120B AMRAAM(x4)



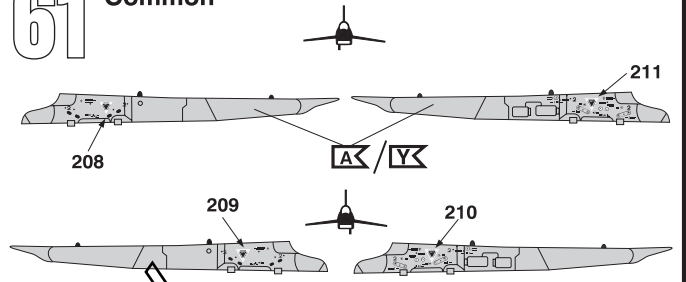
62

IRIS-T(x2)



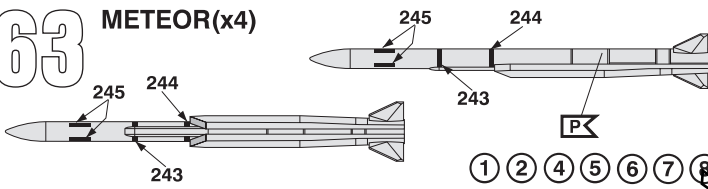
61

Common



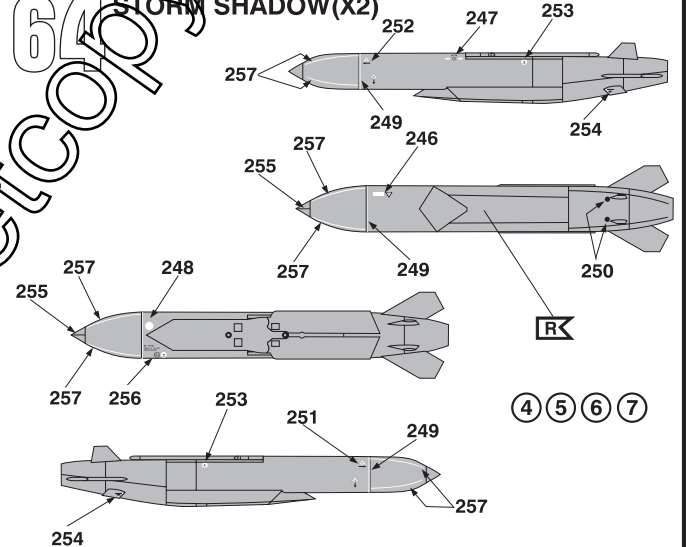
63

METEOR(x4)



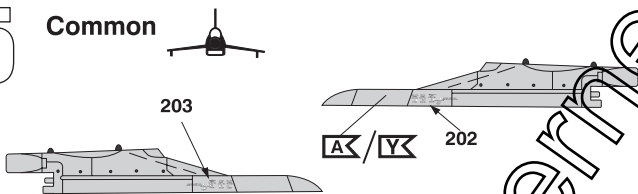
64

STORM SHADOW(X2)



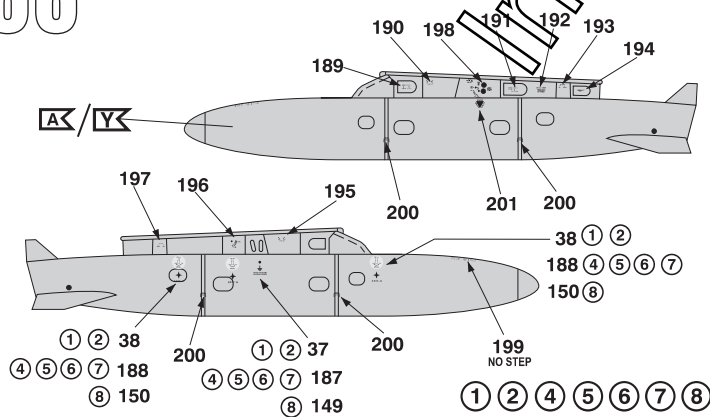
65

Common



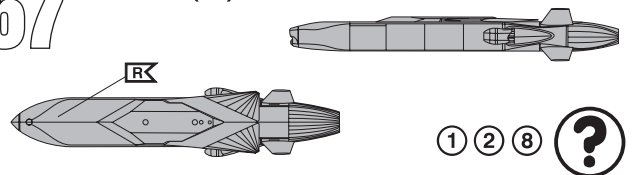
66

1000 Ltr TANKS(x2)



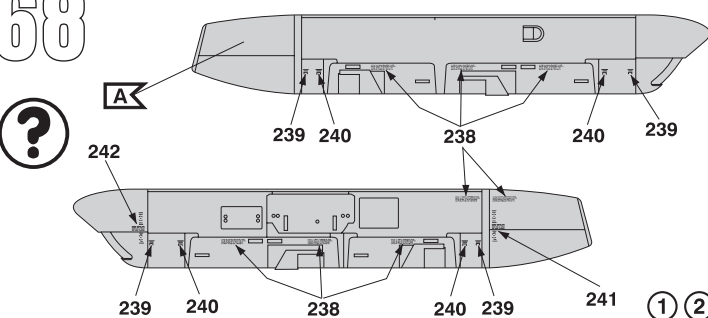
67

TAURUS(x2)



68

RECONNAISSANCE POD



69

Common

