

**Revell**

# Gloster Meteor F.Mk.4

04658-0389

© 2011 BY REVELL GmbH &amp; Co. KG

PRINTED IN GERMANY



## Gloster Meteor F.4

Die Gloster Meteor war das erste Düsenflugzeug, das bei Staffeln der Royal Air Force in Dienst gestellt wurde und gleichzeitig auch der einzige Strahljäger, den die alliierten Streitkräfte im Zweiten Weltkrieg einsetzten. Die Entwicklung wurde 1940 entsprechend der Spezifikation F.9/40 des britischen Air Ministry aufgenommen. Ursprünglich sollte die Bezeichnung Thunderbolt lauten, sie wurde jedoch 1942 in Meteor abgeändert. Der Erstflug fand in Cranwell am 5. März 1943 statt und dauerte nur 12 Minuten, da bei Geschwindigkeiten über 370 km/h (230 mph) Stabilitätsprobleme auftraten. Anfängliche Probleme mit der Schubkraft der Triebwerke sowie der Zuverlässigkeit wurden überwunden und der erste Einsatz des Typs Meteor F.1 am 27. Juli 1944 bei der No 616 Squadron des RAF-Stützpunktes Manston in Kent geflogen. Erste Erfolge im Kampfeinsatz folgten schon am 4. August, als zwei V1-Flugbomben zum Absturz gebracht wurden.

Der Prototyp der Meteor F.4 flog am 17. Mai 1945 zum ersten Mal. Die Produktion wurde 1946 aufgenommen, und im September des gleichen Jahres setzte die RAF High Speed Flight zwei Flugzeuge dieses Modells ein, mit denen der Welt-Geschwindigkeitsrekord für Flugzeuge auf 991,30 km/h (616 mph) gesteigert wurde. Ab 1948 wurden mit diesem Typ die an vorderster Front eingesetzten Staffeln der RAF ausgestattet. Im Vergleich zu den Vorgängerversionen war die Tragflächenspannweite der Meteor F.4 um 1,78 m (5 ft 10 in.) verkürzt; erreicht wurde damit eine erhöhte strukturelle Stabilität und Rollrate (Drehung um die Längsachse). Durch die Verwendung von verlängerten Triebwerksgondeln mit geringerem Strömungswiderstand wurde die Höchstgeschwindigkeit erhöht. Der erste Exportkunde für den Typ Meteor F.4 war Argentinien, das 100 Stück im Jahr 1947 orderte; bald gingen auch Bestellungen großer Stückzahlen aus Belgien, Dänemark, den Niederlanden und Ägypten ein. Die F.4 wurde zur F.8 weiterentwickelt, die zur Hauptstütze der RAF Fighter Command in den frühen 1950er Jahren wurde. Die frühen Versionen der Meteor wurden zu erfolgreichen zweisitzigen Schulungsmaschinen (Version T.7) und Nachjägern entwickelt. Viele überzählige Maschinen des Typs Meteor F.4 wurden in den späten 1950er Jahren in unbemannte U.15-Zielflugzeuge umrüstet.

Die Meteor F.4 war mit vier 20 mm-Hispano-Kanonen bewaffnet. Sie erreichte eine Höchstgeschwindigkeit von 941 km/h (585 mph) auf Meereshöhe. Ihre maximale Reichweite betrug 1.577 km (980 Meilen). Spannweite: 11,33 m (37 ft 2 in.), Länge: 12,49 m (41 ft 0 in.), Höhe: 3,96 m (13 ft 0 in.).

## Gloster Meteor F.4

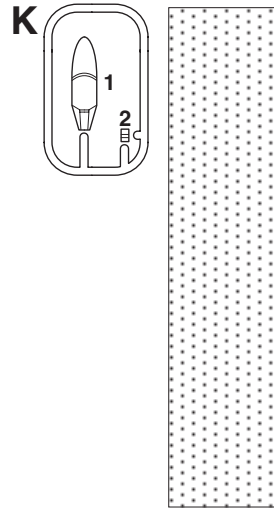
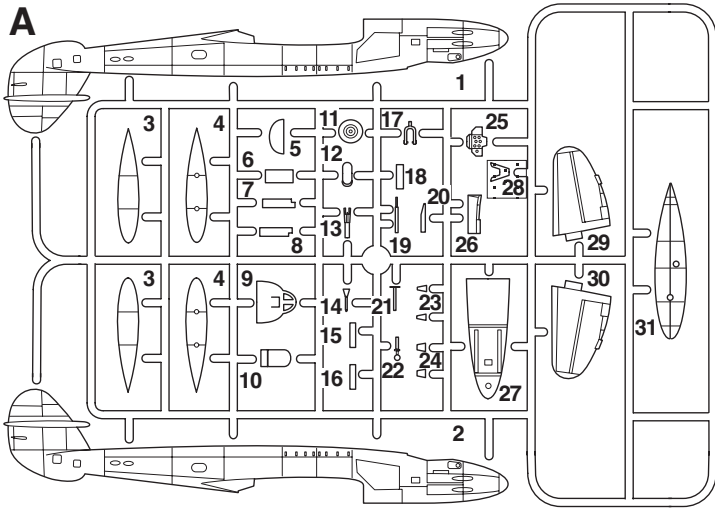
The Gloster Meteor was the first jet aircraft to enter squadron service with the Royal Air Force and also the only Allied jet to see action in World War 2. Design started in 1940 to Air Ministry Specification F.9/40, originally to be named Thunderbolt, but this was changed to Meteor in 1942. The first flight took place at Cranwell on 5th March 1943 and lasted just 12 minutes due to instability problems at speeds above 370km/h (230mph). Early engine power and reliability problems were overcome and the first operational Meteor F.1 sortie was flown by 616 Squadron on 27<sup>th</sup> July 1944 from RAF Manston in Kent. The first combat success followed on 4 August with the downing of two V1 Flying Bombs.

The prototype Meteor F.4 first flew on 17 May 1945. Production began in 1946, and in September that year two of these aircraft were used by the RAF High Speed Flight to raise the World Air Speed record to 991.3km/h (616mph). In 1948 the type began equipping the front line RAF squadrons. The Meteor F.4 had its wingspan reduced by 1.78m (5' 10") compared with the earlier versions, which increased both the structural integrity and the rate of roll. Engines were mounted in longer drag reducing nacelles, giving a greater top speed. The first export customer for the Meteor F.4 was Argentina, which ordered 100 in 1947; Belgium, Denmark, the Netherlands and Egypt soon followed with large orders. The F.4 was developed into the F.8, which became the mainstay of RAF Fighter Command in the early 1950s. Early Meteors were also developed into successful two-seat trainers (T.7) and night-fighters. Many surplus Meteor F.4s were converted into unmanned U.15 target drones during the late 1950's.

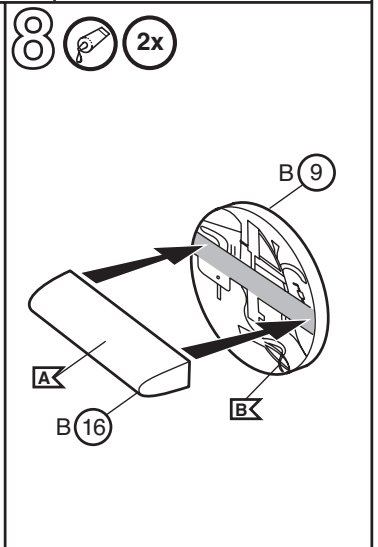
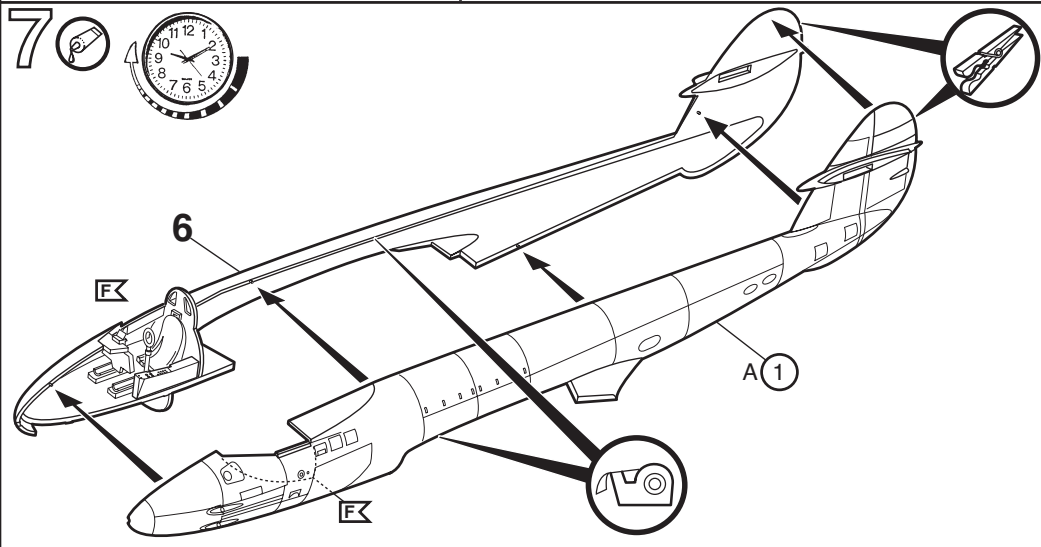
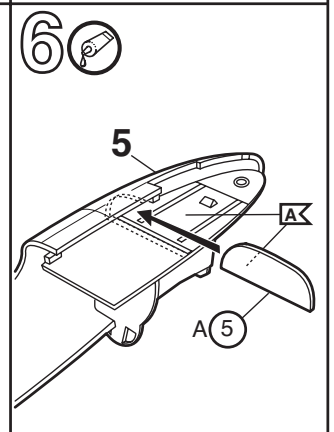
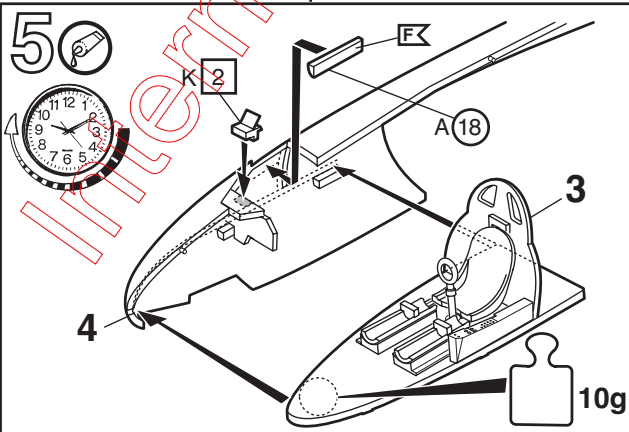
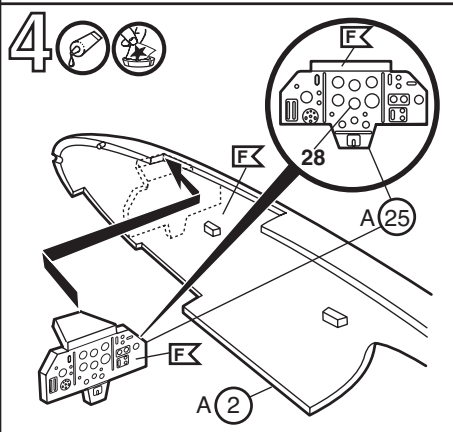
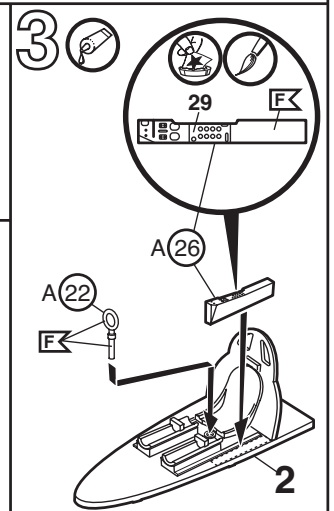
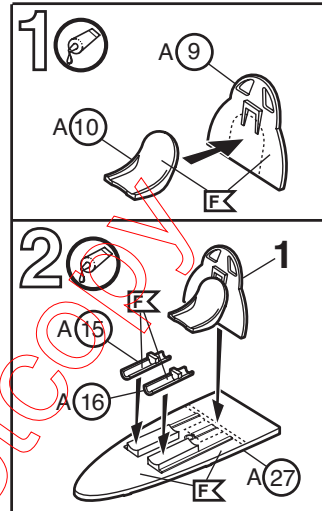
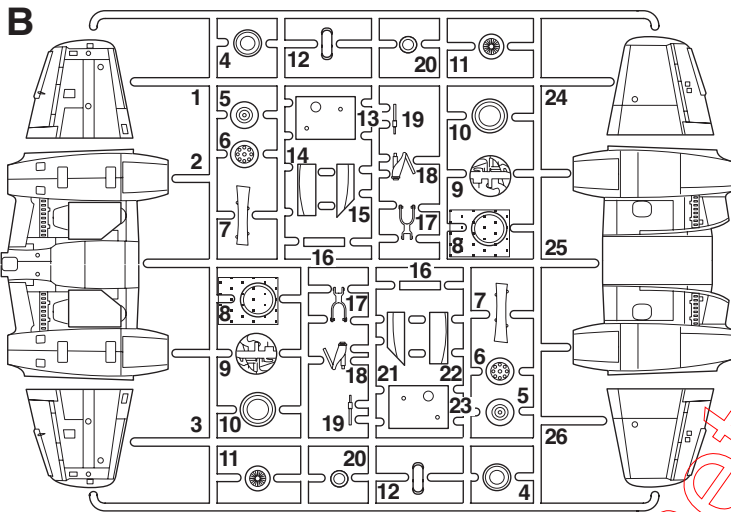
The Meteor F.4 was armed with four 20mm Hispano cannons and had a maximum speed of 941km/h (585mph) at sea level. Maximum range was 1,577km (980 miles). Wing span: 11.33m (37ft 2in.) Length: 12.49m (41ft 0in.) Height: 3.96m (13ft 0in.)

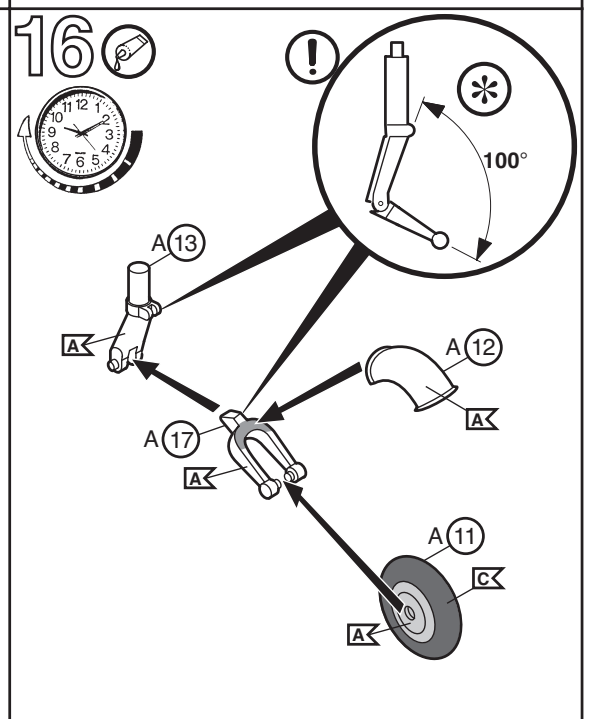
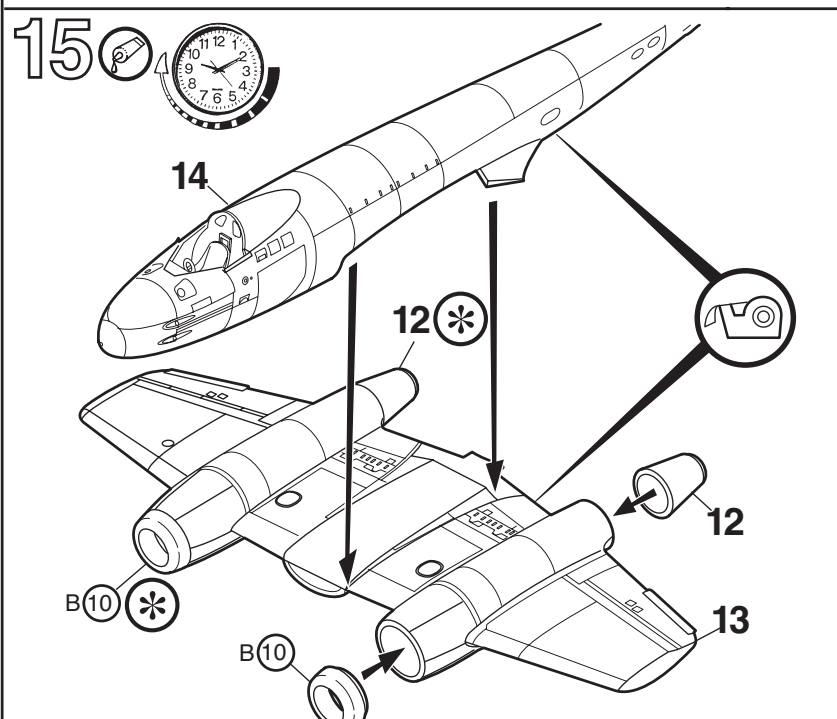
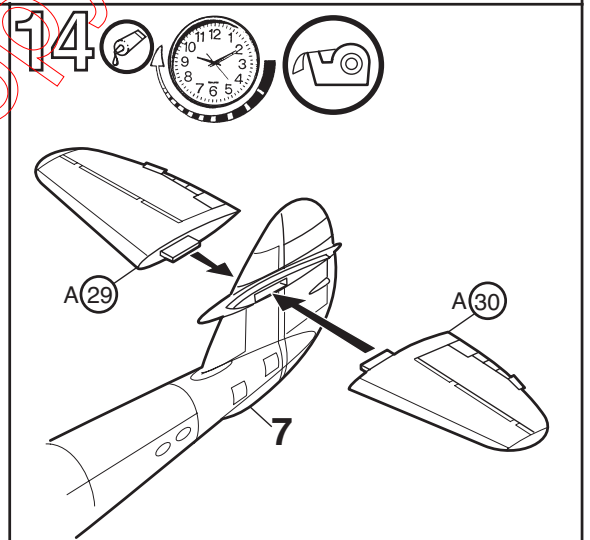
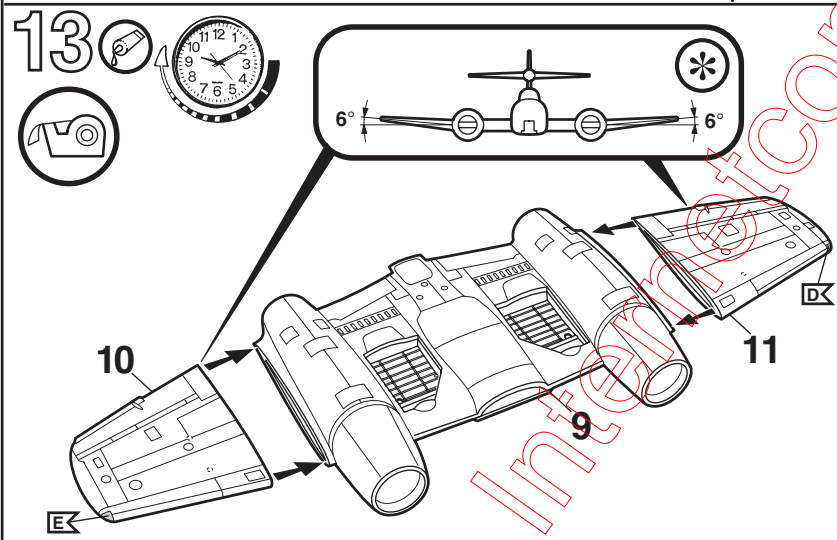
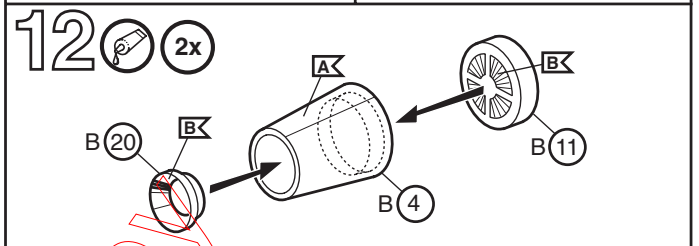
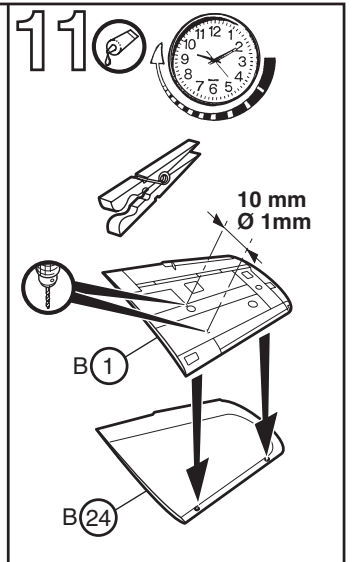
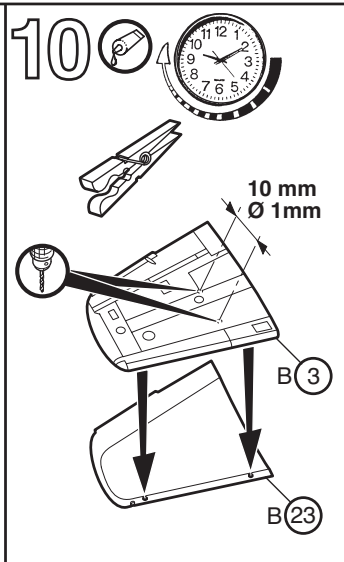
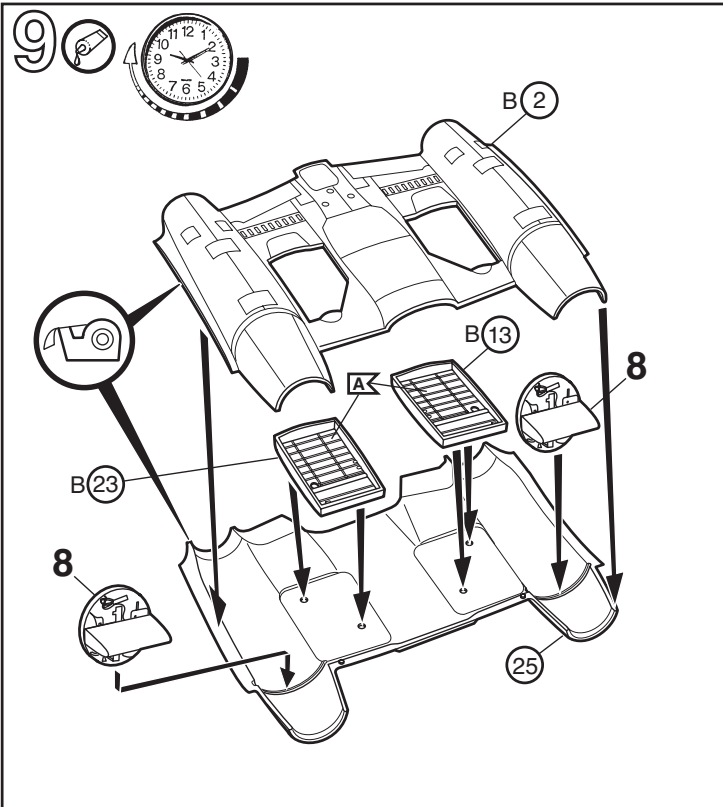


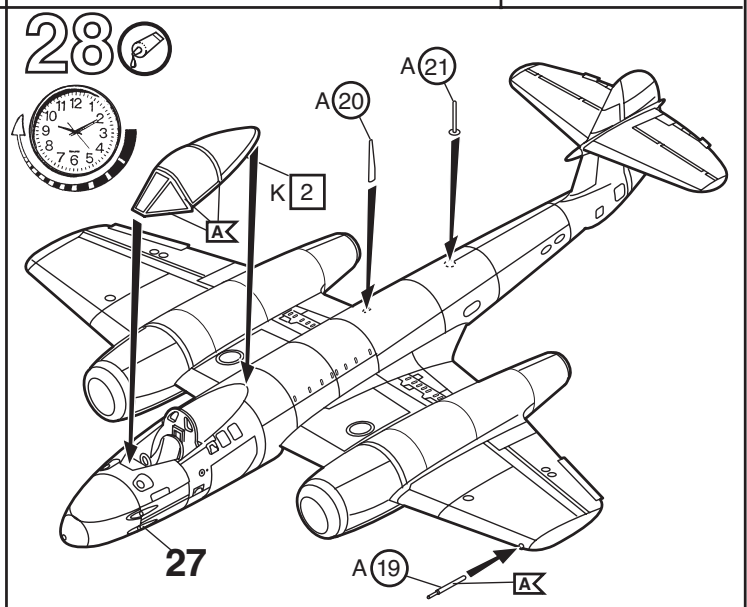
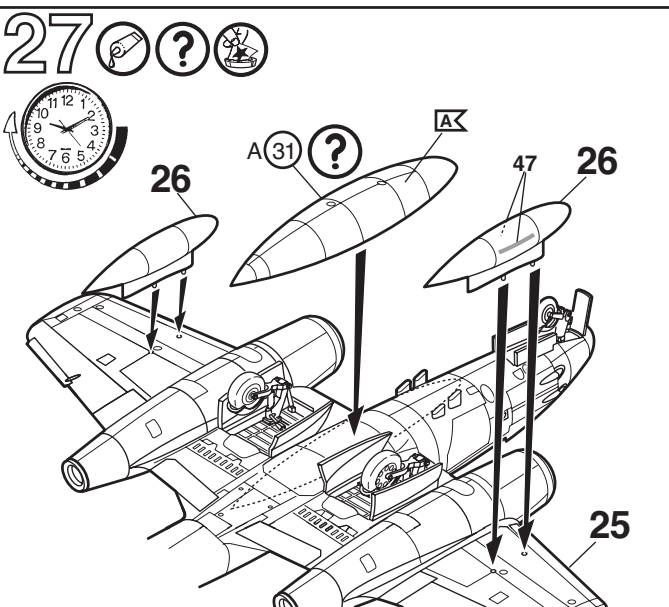
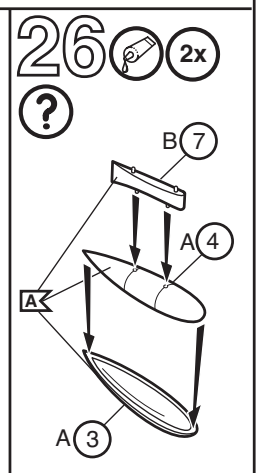
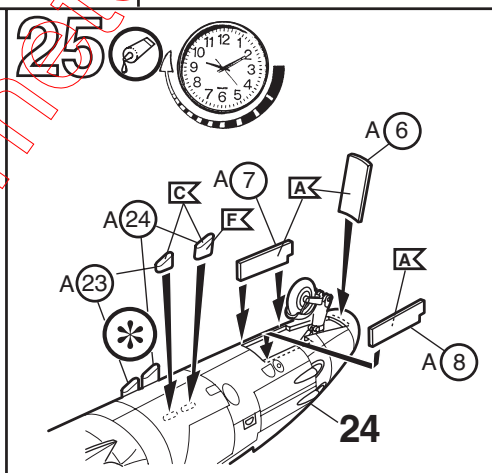
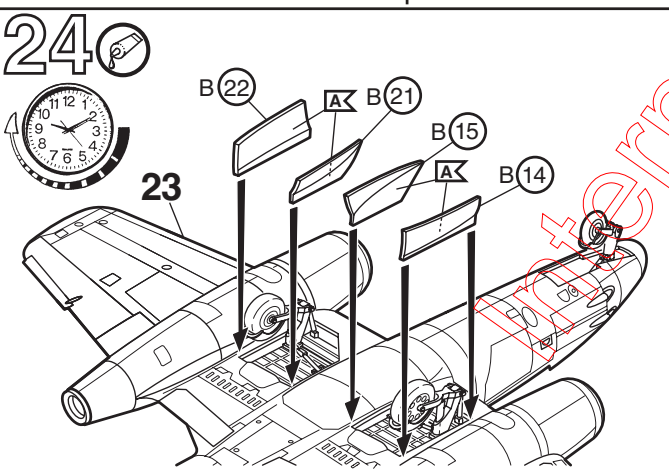
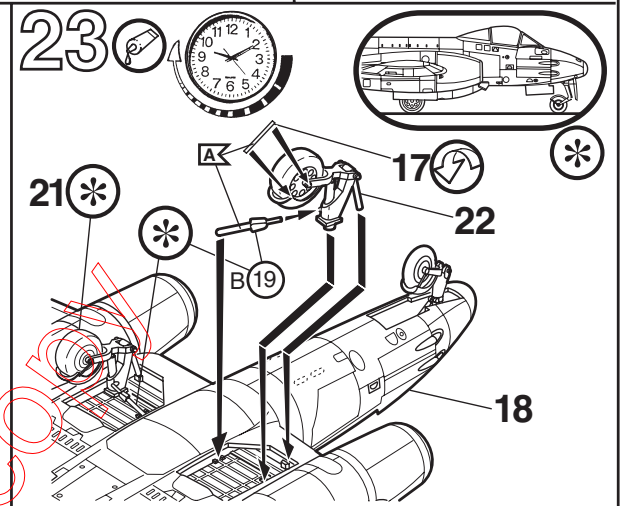
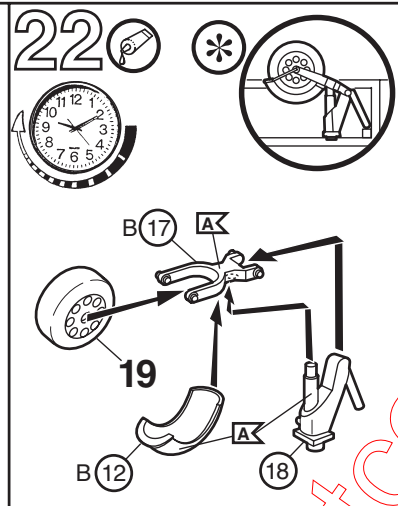
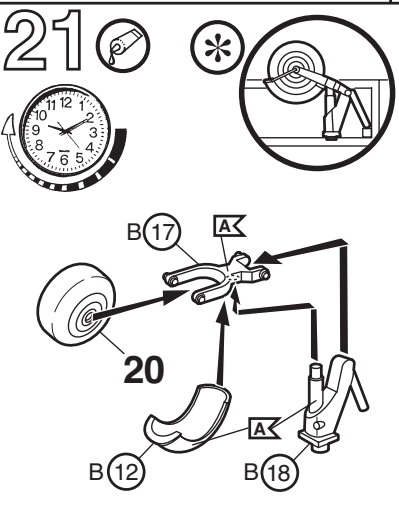
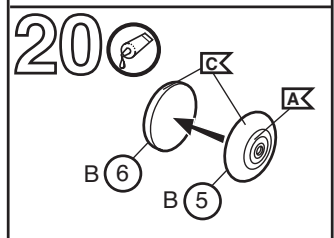
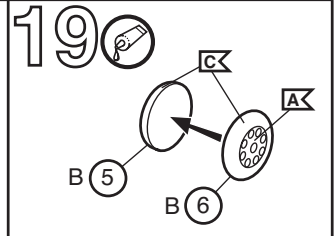
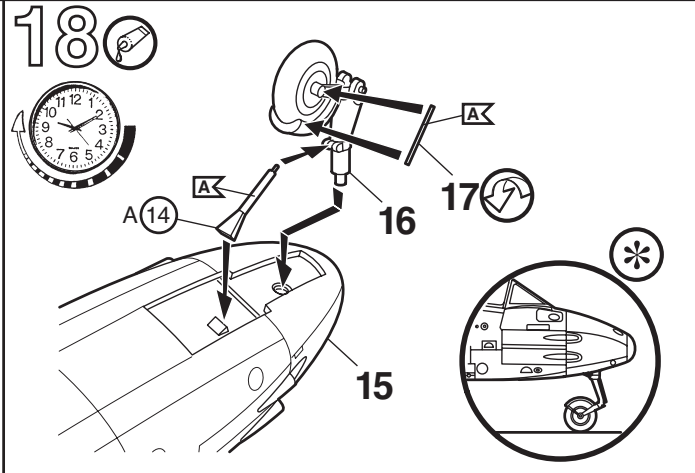
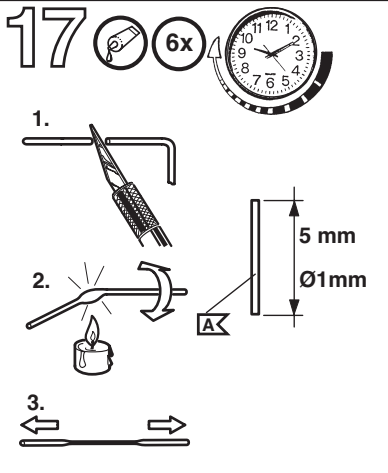




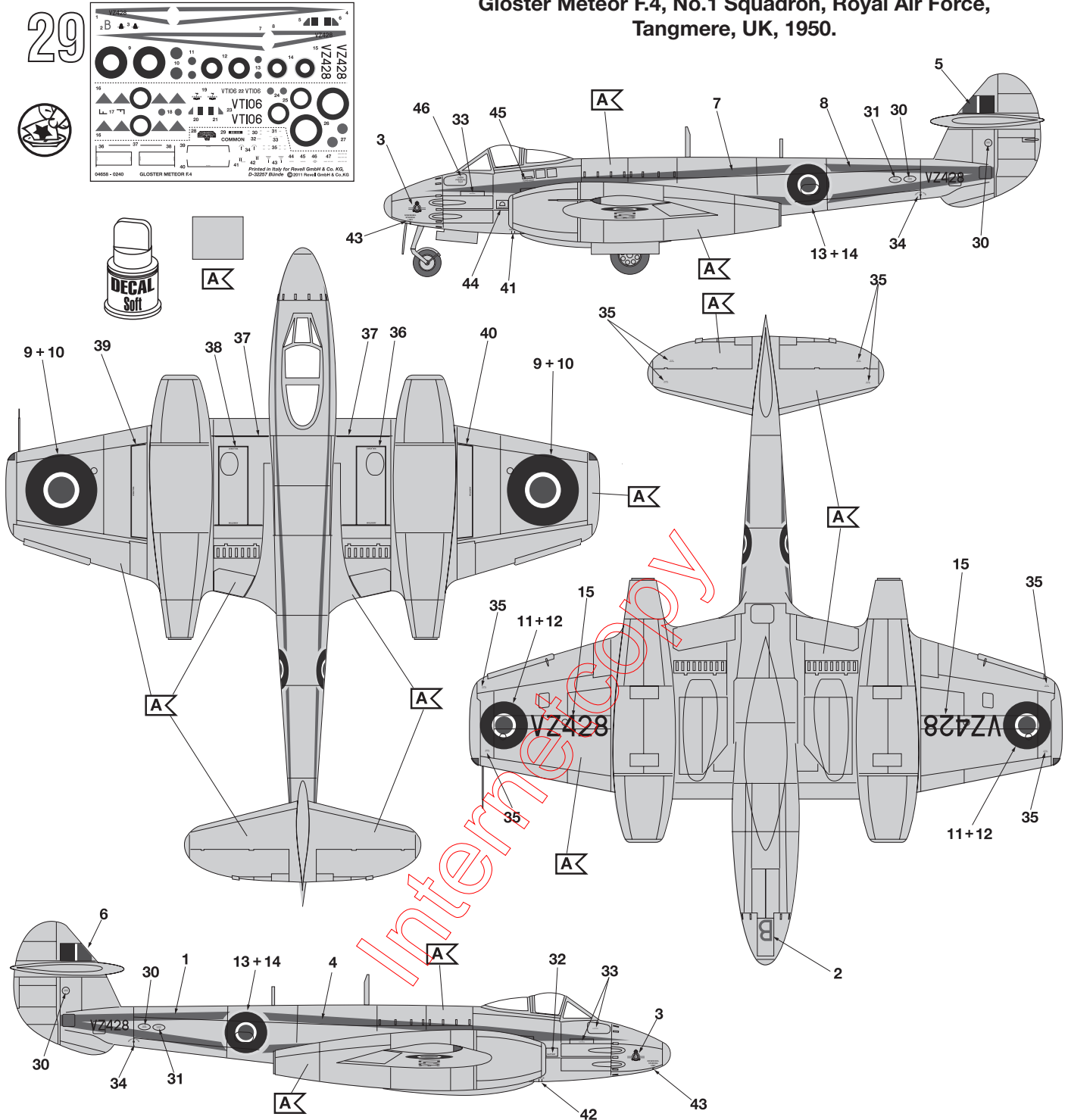
Nicht benötigte Teile  
 Parts not used  
 Pièces non utilisées  
 Niet benodigde onderdelen  
 Piezas no necesarias  
 Peças não utilizadas  
 Parti non usate  
 Inte använda delar  
 Tarpeettomat osat  
 Ikke nødvendige dele  
 Deler som ikke er nødvendige  
 Неиспользованные детали  
 Elementy niepotrzebne  
 μη χρειαζόμενα εξαρτήματα  
 Gereksiz parçalar  
 Nepotřebné díly  
 fel nem használt alkatrészek  
 Nepotrebni deli







## Gloster Meteor F.4, No.1 Squadron, Royal Air Force, Tangmere, UK, 1950.



Dieser Bausatz wurde in mehrfachen Qualitäts- und Gewichtskontrollen auf Vollständigkeit überprüft. Reklamationen können nur bearbeitet werden, wenn die **Bauanleitung**, das aus der Kartonage herausgeschnittene **EAN-Strichcode-Feld** und der **Kassenbon** eingeschickt werden. Bitte haben Sie Verständnis dafür, dass wir nur Gewährleistung bei aktuellen Artikeln übernehmen können, die im Zeitraum der letzten 24 Monate erworben worden sind. **Unfrei eingesandte Reklamationssendungen werden von uns nicht angenommen!** „Einzelteile für Umbauten können gegen Vorkasse erworben werden“. Unsere Adresse: Revell GmbH & Co. KG, Abteilung X, Henschelstr. 20-30, 32257 Bünde. Dieser Direktservice gilt für die Länder: Deutschland, Benelux, Österreich, Frankreich, Großbritannien. Reklamationen aus den übrigen Ländern werden über die jeweiligen Distributeure abgewickelt. Bitte kontaktieren Sie Ihren Händler.

This Model Kit has been subject to extensive quality and weight checks during the manufacturing process to ensure it leaves our warehouse in perfect condition. We are only able to process applications for missing parts if the following procedure is followed. In all cases the following will be required before we are able to process any request: Original receipt (proof of purchase) original instruction sheets (will be returned) and the bar code cut out of the box. We may not be able to process requests for products that have been discontinued for more than 24 months. Products that are returned directly to us without prior authorisation by a company representative will not be accepted and returned to sender. Replacement parts for conversion or spares will continue to be available however they will incur a handling charge. Please write to: Department X, Revell GmbH & Co. KG, Henschelstr 20-30, 32257 Bünde.

**This direct Service is only available in the following markets: Germany, Benelux, Austria, France & Great Britain, Revell GmbH & Co. KG, Orchard Mews, 18c High Street, Tring, Herts. HP23 5AH, Great Britain.**  
For all other markets please contact your local dealer or distributor directly.

Afin de vous donner entière satisfaction et pour nous assurer que tous les éléments nécessaires au montage de votre maquette sont présents dans la boîte, cet article a subi dans son intégralité divers contrôles qualitatifs ainsi que des contrôles de poids.

Si toutefois vous deviez nous faire part de certaines réclamations, nous vous prions de bien vouloir vous adresser à votre revendeur habituel, muni de la notice de montage, du code EAN découpé sur la boîte, ainsi que de votre ticket de caisse.

Le SAV ne sera assuré que pour les articles ayant été acquis depuis moins de 24 mois.

Les pièces de rechange utilisées pour la transformation de maquettes pourront être obtenues en pré-paiement. Dans le cas où vous n'obtiendriez pas satisfaction, vous pouvez vous adresser directement à notre service SAV à l'adresse suivante: REVELL GmbH & Co. KG, Abteilung X, Henschelstraße 20-30, D-32257 Bünde cw Revell GmbH & Co. KG, 14 B, rue du Chapeau Rouge, F-21000 Dijon, France.

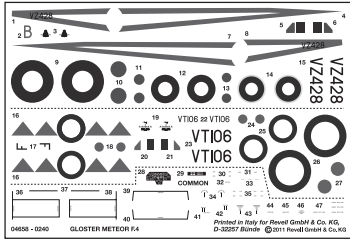
Pour tous les autres marchés, merci de prendre contact avec votre détaillant ou distributeur.

Deze bouwdoos werd verscheidene malen volledig gecontroleerd op kwaliteit en gewicht. Klachten kunnen slechts in behandeling worden genomen indien de bouwhandleiding, de uit de doos geknipte EAN - streepjescode en de kassabon zijn meegezonden. Wij vragen om uw begrip dat wij alleen garantie kunnen geven voor huidige artikelen die binnen een periode van de laatste 24 maanden zijn gekocht. Onvolledig ingezonden klachten kunnen niet in behandeling worden genomen. Onderdelen voor ombouw kunnen tegen vooruitbetaling gekocht worden.

Ons adres is: Revell GmbH & Co. KG, Afdeling X, Henschelstrasse 20-30, 32257 Bünde, Duitsland. Deze directe service geldt alleen voor de volgende landen: Duitsland, Benelux, Oostenrijk, Frankrijk, Groot Brittannië.

Klachten afkomstig uit overige landen worden via de eventuele locale vertegenwoordigers van Revell afgewikkeld. Wij verzoeken U contact op te nemen met uw winkelier.

30



**Gloster Meteor F.4, No.600 Squadron, Royal Auxiliary Air Force,  
Biggin Hill, UK, 1951.**

