



## BAe Harrier GR Mk. 7/9

Im November 1989 flog die Royal Air Force-Version der British Aerospace/Boeing Harrier GR7 zum ersten Mal. Sie ist eine allwettertaugliche und für Angriffseinsätze bei Nacht aus der Zwischenversion GR5 weiterentwickelte Maschine. Die GR7 ist das Gegenstück zur Harrier II Night Attack des USMC. Dieser technisch hochentwickelte und sehr leistungsstarke Typ ist ein ausgesprochener Gewinn für die RAF, die wesentlichen Vorteile liegen in seinen Kurzstart- und Senkrechtlande-Eigenschaften (STOVL, Short Take-Off and Vertical Landing) gepaart mit der Möglichkeit, ihn von vorgerückten Stützpunkten nahe den Kampflinien aus einsetzen zu können. Hierdurch erhöht sich die Anzahl an möglichen Einsätzen, da die längeren Einsatzzeiten konventioneller Angriffsflugzeuge, die von weiter entfernten, festen Stützpunkten aus operieren, vermieden werden. Die Version GR7 ist außerdem mit dem jeweils technisch Fortschrittlichsten an Avioniksystemen, Cockpitbeleuchtung und Displays ausgestattet. Eine der wichtigsten Hilfsmittel für den Angriffseinsatz bei Nacht ist eine auf der Flugzeugnase angebrachte FLIR-Wärmebild-Kamera (Forward-Looking Infra Red), durch die der Pilot ein TV-Bild von dem unmittelbar vor dem Flugzeug befindlichen Bereich erhält. Für Rundumsicht trägt der Pilot ein Nachtsichtgerät (NVGs, Night Vision Goggles). Zwei Verkleidungen unter der Flugzeugnase beherbergen elektronische „Zeus“-Abwehrantennen. Um das Gesamtgewicht gering zu halten, besteht die Flugzeugzelle größtenteils aus Kohlefaserverbundwerkstoffen; so ist eine größere Zuladung möglich, ohne dass eine wesentliche Erhöhung der Schubkraft des Antriebs, einem Rolls Royce Pegasus Mk. 105 Turbofan-Triebwerk mit schwenkbaren Düsen mit 9.866 kg (21.750 lb) Standschub, notwendig wird. Sie ist mit zwei 25mm-Aden-Kanonen in Behältern unter dem Rumpf sowie zwei AIM-9L-Sidewinder Luft-Luft-Raketen zur Selbstverteidigung ausgerüstet und kann zusätzlich eine breite Auswahl an Angriffswaffen mitführen. Am 31. März 2010 wurde die 20 Squadron der RAF, die Harrier Operational Conversion Unit (OCU), aufgelöst. Auch die IV (AC) Squadron wurde aufgelöst und zur IV AC (Reserve) Squadron auf dem RAF-Fliegerhorst Wittering umformiert. Bis Juli 2010 waren sämtliche Maschinen des Typs Harrier GR.7 außer Dienst gestellt. Die Harrier GR.9 sollte eigentlich bis mindestens 2018 eingesetzt werden. Am 19. Oktober 2010 wurde jedoch im Regierungsbericht zur strategischen Verteidigung und Sicherheit (Strategic Defence and Security Review) angekündigt, dass die Harrier bis April 2011 komplett außer Dienst gestellt würde. Trotzdem fand der letzte Flug einer Harrier am 24. November 2010 statt, zufällig gleichzeitig auch als der letzte Flug vom Flugzeugträger HMS Ark Royal vor dessen eigener Außerdienststellung.

## BAe Harrier GR Mk. 7/9

The Royal Air Force British Aerospace/Boeing Harrier GR7 was first flown in November 1989 and is the operational all-weather and night attack development of the interim GR5 version, while the GR7 is the equivalent of the USMC Harrier II Night Attack. It is a sophisticated and very powerful asset for the RAF, its primary advantages being its short take off and vertical landing (STOVL) capabilities coupled with the ability to operate from forward bases closer to the battle lines; this improves the sortie rates by avoiding the longer mission times required by conventional attack aircraft operating from more distant fixed bases. It is also equipped with state-of-the-art avionics, cockpit lighting and displays; one of the main aids for the night attack role is the FLIR (Forward Looking Infra Red) heat-imaging camera housing on top of the nose, which gives the pilot a TV picture of the area directly ahead of the aircraft. For all-round vision the pilot wears a set of night vision goggles (NVGs), while two undernose fairings house the 'Zeus' electronics countermeasures antennae. Major airframe components make extensive use of carbon fibre composite materials to reduce the overall weight and allow the aircraft to carry a greater weight of stores without having a major increase in the power of the Rolls Royce Pegasus Mk.105 vectored thrust turbofan engine, rated at 9,866kg (21,750 lbs,) static thrust. Fitted with two 25mm Aden cannons in ventral pods and two AIM-9L Sidewinder air-to-air missiles for self-defence, it can also carry a wide range of offensive stores. On 31 March 2010, 20 Squadron RAF, the Harrier Operational Conversion Unit (OCU), was disbanded; IV (AC) Squadron also disbanded and reformed as IV AC (Reserve) Squadron at RAF Wittering. All Harrier GR.7 aircraft were retired by July 2010. The Harrier GR.9 was expected to stay in service at least until 2018. However, on 19 October 2010 it was announced in the Strategic Defence and Security Review that the Harrier was to be retired by April 2011. On 24 November 2010, the Harrier made its last ever flight from a carrier, incidentally also the last flight from the carrier HMS Ark Royal prior to retirement.

## Vor dem Zusammensetzen gut durchlesen!

**D: Achtung:** Jedes Teil ist nummeriert (1). Reihenfolge der Montage beachten. Benötigte Werkzeuge: Messer und Feile zum Entfernen und Entgraten der Teile (2) Gummiband, Klebeband und Wäscheklammer zum Zusammenhalten der geklebten Einzelteile (3). Plastikteile in einer milden Wasserteilung reinigen und an der Luft trocknen, damit der Farbanstrich und die Abziehbilder besser haften. Vor dem Ankleben prüfen ob Teile passen, Klebstoff sparsam auftragen Chrom und Farbe an den Klebeflächen entfernen. Kleine Teile anstreichen, bevor sie vom Rahmen entfernt werden (4) (5). Farben gut durchtrocknen lassen, erst dann den Zusammenbau fortsetzen. Jedes Abziehbildmotiv einzeln ausschneiden und ca. 20 Sekunden in warmes Wasser tauchen. Das Motiv an der bezeichneten Stelle vom Papier abschneiden und mit Löschpapier andrücken.

**NL: OPGELET:** Voor de montage eerst goed de handleiding lezen. Elk onderdeel is genummerd (1). Let op de montagevolgorde. Benodigd gereedschap: mes en vijl voor het afbramen van de onderdelen (2); elastiek, plakband en wasklemmen voor het bij elkaar houden van de geklijmde onderdelen (3). Plastic onderdelen met een zacht afwasmiddel reinigen en vanzelf laten drogen, zodat de verf en de decals beter hechten. Controleer voor het lijmen of de onderdelen passen; lijn dan opbrangen. Chrom en verf van de lijmlakken verwijderen. Kleine onderdelen verven voordat ze van het raam worden verwijderd (4) (5). Verf goed laten drogen, dan pas verdergaan met de montage. Elke decal afzonderlijk uitsnijden en ca. 20 sec. in warm water dopen. De decal op de aangegeven plaats van het papier schuiven en met vloeipapier andrukken.

**GB: ATTENTION:** Read the instructions thoroughly prior to assembly. Each component is numbered (1). Adhere to specified sequence of assembly. Tools required: knife and file for removal of components from frame (2); rubber band, adhesive tape and clothes pegs for clamping components together after applying adhesive (3). Clean plastic components in a mild detergent solution and allow to air-dry so that paint and transfers adhere better. Prior to applying adhesive, check to see whether the components fit together; apply adhesive sparingly. Remove chrome and paint from the contact surfaces. Paint small components before removing them from the frame (4) (5). Allow paint to dry well, and only then continue to assemble. Cut out each transfer individually and immerse in warm water for approx. 20 seconds. Slide transfer off paper and into designated position, then press on with blotting paper.

**F: ATTENTION:** lisez bien la notice de montage avant de commencer. Chaque pièce est numérotée (1). Respectez l'ordre des opérations. Outils nécessaires: couteau et lime pour ébarber les pièces (2); élastiques, ruban adhésif et pinces à linge pour maintenir les pièces collées (3). Nettoyez les pièces en matière plastique dans une solution douce de produit de lavage et faites-les sécher à l'air afin que la peinture et les décalcomanies adhèrent mieux. Avant de mettre la colle, vérifiez si les pièces s'adaptent bien les unes aux autres; mettez peu de colle. Enlevez le chrome et la peinture des surfaces de collage. Peignez les petites pièces avant de les détacher de la groupe (4) (5). Laissez bien sécher la peinture avant de poursuivre l'assemblage. Découpez chaque décalcomanie séparément et plongez-la dans de l'eau chaude pendant 20 secondes environ. A l'endroit marqué, faites glisser le motif pour le séparer du papier et pressez-le sur l'emplacement avec du papier buvard.

**E: ¡Atención!** Antes de comenzar con el ensamblaje, leer detenidamente las instrucciones. Cada pieza va numerada (1). Téngase en cuenta el orden de operaciones del ensamblaje. Herramientas necesarias: Cuchilla y lima para desbarbar las piezas (2). Cintas de goma, cinta adhesiva y pinzas de ropa para sujetar las piezas pegadas (3). Lavar las piezas de plástico en una solución de detergente suave y dejar que se sequen al aire para mejorar así la adhesión de la pintura y de las calcomanías. Antes de aplicar el pegamento comprobar si las piezas quedan correctamente adaptadas. Aplicar el pegamento sin excederse. Alejar de las superficies de pegado el cromado y la pintura. Pintar las piezas pequeñas antes de despegarlas de su sujeción (4) (5). Antes de proseguir con el ensamblaje, dejar que se sequen bien la pintura. Recortar las calcomanías una por una y sumergirlas durante unos 20 segundos en agua caliente. Deslizar del papel la calcomanía en el lugar adecuado y apretarla colocando encima de ella papel secante.

**I: ATTENZIONE:** Prima dell'assemblaggio leggere attentamente le istruzioni di montaggio. Ogni pezzo è numerato (1). Tener presente la successione delle fasi di assemblaggio. Attrezzi necessari: coltello e lima per togliere la sbavatura dai pezzi (2), nastro adesivo e mollette da bucato per tenere insieme i pezzi singoli dopo averli incollati (3). Lavare i particolari in plastica con un detergente delicato e lasciarli asciugare all'aria, per una migliore adesione dello strato di colore e della figura decalcolabile. Prima di incollare, verificare che i pezzi si abbinino bene tra di loro; applicare il collante con parsimonia. Togliere cromo e colore dalle superfici da incollare. Dipingere i piccoli accessori sul supporto prima di rimuoverli (4) (5). Far seccare bene la vernice prima di proseguire con l'assemblaggio. Ritagliare singolarmente ogni figura ed immergerla in acqua tiepida per 20 secondi circa. Applicare il motivo nella posizione segnata e tamponarlo con carta assorbente.

**S: OBS!** Läs instruktionerna noga igenom innan du sätter modellen samman. Vardera detalj är numrerad (1). V g beakta följden i sammansättningsstegen. Verktyg, som du kommer att behöva: kniv och fil för att skrapa detaljerna rena (2), gummiringar, tejp och kläderingar till det hålla samman de limmade detaljerna (3). Rengör plastdelarna i en mild tvättmedellösning och torka dem i luften för att tack och dekaler skall hålla bättre. Kolla, om detaljerna passar ihop innan du klistrar dem och använd limmet sparsamt. Avlägsna krom och lack från ytor, som kommer att limmas ihop. Måla de små detaljerna innan du avlägsnar dem från ramen (4) (5). Låt lucker torka igenom innan du fortsätter med sammansättningen. Skär ut varje dekalmotiv enskilt och doppa det i varmt vatten i ca 20 sekunder. Flytta motivet bort från papperet genom att trycka vid det angivna stället och tryck fast med löskpapper.

**DK: BEMÆRK:** Inden sammensætningen begynder, skal byggevejledningen læses godt igennem. Hver del er nummereret (1). Rækkefølgen af monteringstrinene skal overholdes. Nødvendigt værktøj: Kniv og fil til afgrøning af delene (2); gummibånd, tape og tøjklammer til at holde de kledede (3) enkeltledene sammen. Plastikdelene renses i en mild sæbeudløsning og lufttørres så malingen og overfaringsbillederne bedre kan hæfte. Inden påføres kontrolles om delene passer; limen påføres sparsommeligt. Krom og farve fjernes fra kledelæderne. De små dele males inden de fjernes fra rammen (4) (5). Lad farven tørke godt inden sammensætningen fortsættes. Overfaringsbilledernes motiv skæres ud enkeltvis og drypes ca. 20 sek. i varmt vand. Skub motivet fra papiret og tryk det fast med trækkapir.

**GR: ΠΡΟΣΟΧΗ:** Πριν τη συναρμολόγηση, διαβάστε καλά τις οδηγίες. Κάθε εξάρτημα είναι αριθμημένο (1). Προεξέτε τη σειρά "των βημάτων" συναρμολόγησης. Απαιτούμενα εργαλεία: μαχαίρι και λίμα για τη λεύκανση των εξαρτημάτων (2), λαστιχένια ταινία, κολλητική ταινία και μανταλάκια για τη συγκράτηση των κολλημένων μεμονωμένων εξαρτημάτων (3). Καθαρίστε τα πλαστικά εξαρτήματα μέσα σε ένα "χαλακό" καθαριστικό διάλυμα και στεγνώστε το στον αέρα, ώστε να υπάρξει καλύτερη πρόσφυση του χρώματος και των χαλκοκιανών. Πριν το κόλλημα, ελέγξτε αν ταμάρτια μεταξύ τους τα εξαρτήματα. Επαλείψτε οικονομικά τα κόλλα. Απομακρύνετε από τις επιφάνειες επικάλυψης, χρώμα και βαφή. Βάψτε τα μικρά εξαρτήματα, πριν απομακρυνθούν από το πλαίσιο (4) (5). Αφήστε τα στεγνά πριν τα χρώματα και όστερα συνεχίστε τη συναρμολόγηση. Κόψτε ξεχωριστά το κάθε μοτίβο των χαλκοκιανών και βουτήξτε το σε ζεστό νερό για περί 20 δευτερόλεπτα. Απομακρύνετε το μοτίβο από το χαρτί, στο σημειωμένο σημείο και πιέστε το με το στυπχαρτί.

**N: OBS!** Les nøye igjennom monteringsanvisningen før sammenbyggingen. Hver del er nummerert (1). Følg rekkefølgen på monteringstrinene. Nødvendig verktøy: Kniv og fil for fjerning av grader på delene (2), gummibånd, tape og tøyklammer for å holde sammen de limede enkeltledene (3). Rengjør plastdelene i mildt såpevann og la dem lufttørke, slik at fargen og bildene sitter bedre. Før pålimingen må det kontrolleres om delene passer. Tå på litt lim. Fjern krom og farge på klebefløyene. Mal de små delene før de fjernes fra rammen (4) (5). La fargene tørke godt før sammenmonteringen fortsettes. Skjær ut hvert av motivene for seg og legg dem i varmt vann i ca. 20 sekunder. Skyv motivet fra papiret på det merkede stedet og trykk på med trekkpapir.

**P: ATENÇÃO:** Antes de iniciar a montagem leia atentamente o manual de construção. Todas as partes componentes são numeradas (1). Atentar para a sequência das etapas de montagem. Ferramentas necessárias: Faca e lixa para aparar a borda das peças (2), elástico, fita adesiva e molde de roupa para sustentar as peças (3) durante a colagem. As peças de matéria plástica devem ser limpas numa solução fraca de detergente e secas ao ar, de forma que a demão de tinta e os decalques tenham uma boa adesão. Antes de colar, verifique se as peças encaixam; utilize a cola em pequena quantidade. Eliminar o cromado e a tinta das superfícies a serem coladas. Não passar cola nas peças que ainda se encontram fixas no grade de material plástico. Pintar as peças pequenas antes de retirá-las do grade (4) (5). Deixar a tinta secar completamente para depois continuar com a montagem. Cortar separadamente cada um dos decalques e mergulhá-los em água morna durante aproximadamente 20 segundos. Decalcar os motivos do papel na posição indicada e secar com mata-borrão.

**FIN: HUOMIO:** Lue rakennusohjeet huolellisesti ennen kokoamista. Jokainen osa on numeroitu (1). Huomioi osien oikea asennusjärjestys. Tarvittavat työkalut: Veitsi ja villa osien ylimääräisten pursettien poistamiseen (2); kuminauha, teippiä ja pyykkipoikia yhteensitettävien osien paikkaamista varten (3). Puhdista muoviosat miedolla pesuaineliuoksella ja anna niiden kuivua itsestään, jotta maali ja siirtokuvat tarttuvat niihin paremmin. Tarkasta ennen liimausta, että osat sopivat toisiinsa; levitä liimaa säästeliäisesti. Poista kromaus ja maaliliimaus. Maalaa pienet osat ennen kuin irrotat ne pidänaimeista (4) (5). Anna maalin kuivua kunnon ennen kuin jatkat kokoamista. Leikkaa jokainen siirtokuva erikseen irti ja upota lämpimään veteen n. 20 sekunniksi. Irrota kuvio paperiin merkityistä kohdista samalla painamalla imupaperi kuvion toista puolta vasten.

## Read before you start!

**RUS: Внимание:** Перед сборкой хорошо прочитать руководство по монтажу. Каждая деталь пронумерована (1). Соблюдать последовательность монтажа. Необходимые рабочие инструменты: нож и напильник для зачистки деталей (2); резиновая лента, клейкая лента и зажимы для сушки белья для прижимания склеиваемых отдельных деталей (3). Детали из пластика очистить в растворе мягкого моющего средства и высушить на воздухе для того, чтобы краска и переводные картинки лучше прилипали. Перед приклеиванием проверить, подходит ли детали; клей наносить экономно. Хром и краску удалить с поверхностей склеивания. Небольшие детали покрасить перед тем, как они будут удалены из рамок (4) (5). Краску необходимо хорошо просушить, только после этого продолжать сборку. Каждую соответствующую переводную картинку отдельно вырезать и примерно на 20 секунд окунуть в теплую воду. На обозначенном месте картинку отделить от бумаги и прижать промокательной бумагой.

**PL: UWAGA:** Przed składaniem przeczytać dokładnie instrukcję montażu. Każda część jest ponumerowana (1). Zwrócić uwagę na kolejność przeprowadzania poszczególnych punktów montażowych. Potrzebne narzędzia: nóż oraz pilnik do usunięcia zardzieńców z poszczególnych elementów (2); taśma gumowa, taśma klejąca, klamki do bielizny dla przytrzymania sklejonych elementów (3). Wymyć plastikowe części w wodzie z delikatnym środkiem myjącym oraz osuszyć na powietrzu, aby zapewnić lepszą przyczepność farby oraz kalkomanii. Sprawdzić przed przyklejaniem, czy dane elementy pasują do siebie; nanosić klej oszczędnie. Usunąć chrom oraz farbę z powierzchni przeznaczonych do klejenia. Małe elementy pomalować jeszcze przed wycięciem z ramki (4) (5). Farbę dobrze wysuszyć, dopiero potem kontynuować składanie części. Wyciąć pojedynczo każdy z motywów kalkomanii i zanurzyć na 20 sekund w ciepłej wodzie. Ściągnąć motyw z papieru na oznaczone miejsce i docisnąć bibułą.

**TR: DİKKAT:** Model yapımına başlamadan önce ayıklamaları dikkatlice okuyunuz. Modelde kullanılan her parçaya bir numara verilmiştir (1). Montaj yapım sırasına dikkat ediniz. Gereklili atletleri: Parçaları bağı bulundukları çerçeveden çıkarmak için maket bıçağı ve çapaklıyın almak için ebe(2). Yapıyı sürükten sonra parçaların yapışması için bir arada tutmaya yarayan paket lastiği, selo teyp ve çamaşır mandalı(3). Boyanın ve çakırtmaları daha iyi yapışması ve kalıcı olması için plastik parçaları deterjanlı suda temizleyip oada kurumaya bırakınız. Yapıyı süzmeden önce parçaların karışıklığı olarak birbirlerine tam uyum uymadığı kontrol ediniz, yapıştırmak üzere boyalı yüzeylere boya kalıntısı ve krom varsa temizleyiniz. Yapışkanları idareli kullanınız. Küçük parçaları bağı bulundukları çerçeveden çıkarmadan önce boyayınız (4) & (5). Boya iyice kuruduktan sonra montaja devam ediniz. Her çakırtmayı önce kağıdı ile birlikte kesin ve yıkı suda 20 saniye kadar bekletiniz. Çakırtmayı model üzerindeki yapıştırıcıya yüzeye koyunuz, üzerinden kurutma kağıdı ile hafifçe bastırarak çakırtmanın altındaki kağıdı yavaşça çekiniz.

**CZ: POZOR:** Před sestavením montážního návodu důkladně pročíst. Každý díl je očíslován (1). Dbejte na pořadí montážních kroků. Potřebné nástroje: Nůž a pilník k odstranění výrobních nedel (2); pryžová páska, lepicí páska a kolíčky na prádlo pro přidržování lepených jednotlivých dílů (3). Díly z plastické hmoty vyčistit v roztoku jemného pracího prostředku a nechat vyschnout na vzduchu, za účelem zajištění lepší přilnavosti barevného nátěru a obtisků. Před nalepením zkontrolovat, zdali díly ležící; lepídem nanášet úsporně. Chrom a barvu na lepených plochách odstranit. Malé díly natřít před jejich odstraněním z rámu (4) (5). Barvy nechat dobře vyschnout, teprve potom pokračovat v sestavení. Každý motiv obtisku jednotlivě vyznačit a pomoci to teplé vody na dobu přibližně 20 sekund. Motiv na označeném místě z papíru odsunout a přitlačit pomocí suchého papíru.

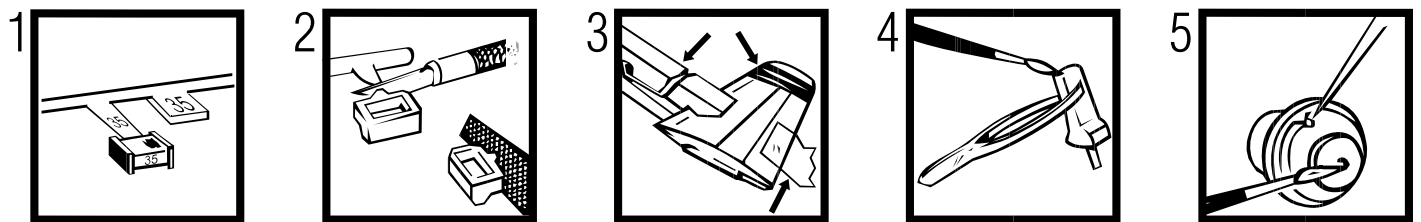
**H: FIGYELEM:** Az összeállítás előtt az építési útmutatót alaposan át kell olvasni. Minden alkatrészt számmal lát-tak el (1). A szerelési lépések sorrendjére ügyelni kell. Szükséges szerszámok: kés és reszelő az alkatrészek sor-játlanításához (2); gummiszalag, ragasztószalag és ruhacsipesz az összeragasztott alkatrészek megtartásához (3). A műanyag alkatrészeket lágy mosószeres oldatban kell tisztítani és a levegőn kell megszáritani, hogy a festék-bevonat és a matricák jobban tapadjanak. A felragasztás előtt ellenőrizni kell, hogy az alkatrészek összeillenek-e; a ragasztóanyagot takarékosan kell felhordani. A krómot és festéket a ragasztási felületekről el kell távolítani. A kisméretű alkatrészeket a keretből történő eltávolítás előtt be kell festeni (4) (5). A festékeket hagyni kell jól megszáradni, az összeszerelés csak ezután szabad folytatni. Minden matrica-motívumot egyesével kell kivágni és kb. 20 másodpercre meleg vízbe kell áztatni. A motívumot a megjelölt helyen a papírról lecsúsztatni és itatóspapírral felnyomni.

**SLO: OPOZORILO:** Pred pričetkom sestavljanja preberi navodila zaEuporabo. Vsak del je označen (1). Pri sestavljanju upoštevaj navodila po točkah. Potrebno orodje: nožek in pilica zaščevanje delov (2), elastika, lepilni trak in kljukice za držanje zlepljenih delov (3). Plastične dele očisti v blagim praškom in posuši da se sloji barve in nalepke boljše prijemo. Pred lepljenjem obvezno preveri, če se deli pravilno priljeajo. Previdno nanesi lepilo. Iz površin, na katere nanašajo lepilo, najprej odstrani krom in barvo. Manjše dele pobarvaj preden jih odstraniš iz okvirja (4) (5). Barva naj se dobro posuši preden nadaljuješ s sestavljanjem. Vsako nalepko izreži in potopi vtoplo vodo (cca. 20 sekund), jo odstrani iz papirja, položi na odgovarajoče mesto in pritisni s pivnikom.

**SK: POZOR:** Pred začatím stavby si pozorne preštudujte stavebný návod. Každý diel je očíslovaný (1). Dbajte na poradie montážnych krokov. Potrebne nástroje: Nôž a pilník na oddelenie dielov zEřrámečka a ich začistenie (2), gumický do vlasov, lepiaca páska štipce na prádlo, pre pridržavanie jednotlivých lepených dielov (3). Diely zEřplastu odmasť vEřslabom roztoku čistiaceho prostriedku (saponátu) aEřnechaj uschnúť na vzduchu za účelom lepšej prilnavosti lepidla, farieb aEřnalepiek. Pred lepením skontrolovať, či diely ležia; lepídom nanášaj úsporne. Chrom aEřfarbu na lepených miestach opatrne odstrániť. Malé diely naEřfarbiť ešte pred ich odobratím zEřrámečka (4) (5). Farby nechať dobre zaschnúť, až potom pokračovať vEřzostavovaní. Každú nálepku vystrihnúť jednotlivú aEřponoriť do vlažnej vody približne na 20 sekúnd. Nálepku na príslušnom mieste modelu presunúť zEřnosného papiera aEřmierne ju pritlačiť kEřrovrtchu nosným papierom.

**RO: ATENTIECIUTATI INSTRUCTIUNILE CU ATENTIE INAINTE DE ASAMBLARE. FIECARE COMPONENTA ESTE NUMEROTATA. ASAMBLATI IN ORDINEA INDICATA PE SCHEMA. PIESELE SE DESPRIND DE PE RAMA CU UN CUTTER.BAVURILE SE INALATURA CU O PILA FINA. CURATATI PIESELE CARE SE IMBINA DE GRASIMURILE DE VOPSEA SU CURATATI CU O SOLUTIE DE DETERGENT. VOPSTI PIESELE MICI INAINTE DE DESPRINDERELE DE PE RAMA. LASATI VOPSEAU SA SE USUCE BINE SI NUMAI APOI CONTINUATI ASAMBLAREA. TAIATI FIECARE TRANSFER INDIVIDUAL SI IMERSATI IN APA CALDA CCA 20 SEC. TRANSFERATI IN POZITIA DORITA APOI APASATI CU O HARTIE. FOLOSITI NUMAI ADEZIVI SI VOPSELE RELEVATE.**

**BG: ВНИМАНИЕ!** Следвайте указаната схема. Всяка част е номерирана. Спазвайте последователността на етапите на спобяването. Небходими инструменти: нож и пила за отстраняване или и пилване на отделните части; гумена лента, лепилопаст и шипки за пране за да задържите перлене съединениите части след залепването им. Пластмасовите елементи да се почистят в лек разтвор от вода и перлен препарат, да се изсушат на д и да се остават да изсъхнат, за да се постигне по-добро слепване на боата или валенката. Нанесете боата върху малките части преди да ги от делите от шаблона. Оставете боата да изсъхне преди да продължите със еб обиването. Преди нанасяне на лепилото изсъхне те боата от повърхностите за слепване. Преди залепване проверете дали ч стите пасват идеално. Нанесете малко лепило. Изрежете по отделно всяка и една валенка и я потопете в топла вода за около 20 секунди. Отлепете валенката от указаното място на хартията и я поийте леко с попитвателна хартия.



## Verwendete Symbole / Used Symbols

Bitte beachten Sie folgende Symbole, die in den nachfolgenden Baustufen verwendet werden.  
**Veillez noter les symboles indiqués ci-dessous, qui sont utilisés dans les étapes suivantes du montage.**  
 Si vanse tener en cuenta los símbolos facilitados a continuación, a utilizar en las siguientes fases de construcción.  
**Si prega di fare attenzione ai seguenti simboli che vengono usati nei susseguenti stadi di costruzione.**  
 Huomioi seuraavat symbolit, joita käytetään seuraavissa kokoomisvaiheissa.  
**Leggiatele til symbolene som benyttes i monteringstrinene som følger.**  
 Prosze zwracać na następujące symbole, które są użyte w poniższych etapach montażowych.  
**Daha sonraki montaj basamaklarında kullanılacak olan, aşağıdaki semboller lütfen dikkat edin.**  
 Kérjük, hogy a következő szimbólumokat, melyek az alábbi építési fokokban alkalmazásra kerülnek, vegyék figyelembe.

Please note the following symbols, which are used in the following construction stages.  
**Neem a.u.b. de volgende symbolen in acht, die in de onderstaande bouwfasen worden gebruikt.**  
 Por favor, preste atenção aos símbolos que seguem pois os mesmos serão usados nas próximas etapas de montagem.  
**Observer: Nedanstående piktogram används i de följande arbetsmomenten.**  
 Læg venligst mærke til følgende symboler, som benyttes i de følgende byggefaser.  
**Παρακαλώ, προσέξτε τα παρακάτω σύμβολα, τα οποία χρησιμοποιούνται στις παρακάτω βιαιόμενες αναρρυθμίσεις.**  
**Objezte prosím na dále uvedené symboly, které se používají v následujících konstrukčních stadiích.**  
 Prosimo za Vašu pozornost na sledeče simbole ki se uporabljajo v naslednjih korakih gradbe.



Abziehbild in Wasser einweichen und anbringen  
 Soak and apply decals  
 Mouiller et appliquer les décalcomanies  
 Transfer in water even laten weken en aanbrengen  
 Remojar y aplicar las decalcomanías  
 Pôr de molho em água e aplicar o decalque  
 Immergere in acqua ed applicare decalcomanie  
 Blöt och fäst dekalerna  
 Kostuta siirtokuvaa vedessä ja aseta paikalleen  
 Fukt motivet i varmt vann og fôr det over på modellen  
 Dyp bildet i vann og sett det på  
 Переводную картинку намочить и наклеить  
 Zmieknąć kalkomanie w wodzie a następnie nakleić  
 βουτήξτε τη χαλκομανία στο νερό και τοποθετήστε τη  
 Çikartmayı suda yumuşatın ve koyun  
 Öbtskát namočit ve vodě a umistit  
 a matricát vizben beáztatni és felhelyezni  
 Preslaćka potopiti v vodo in zategn nanašati



Zur Anbringung der Abziehbilder empfohlen  
 Recommended for affixing the decals  
 Recommandé pour l'application des décalcomanies  
 Aanbevolen voor het aanbrengen van de transfers  
 Recomendado para fijar las calicas  
 Posiglio recomendada para aplicar os decalques  
 Racomandato per applicare le decalcomanie  
 Rekommenderas för montering af dekaler  
 Anbefelles til påsætning og placering af decals  
 Рекоменується використовувати для фіксації переводних картинок на поверхності моделі  
 Zalecane do nanoszenia kalkomanii  
 Συνοιστήθη για την επικόλληση των ετικετών.  
 Dekalierin yapişılmasında kullanılması tavsiye edilir  
 Přípravke na zlepisání přilnavosti obiliskú  
 Matrica légyito  
 Priporočljivo za prilepljanje nalepk  
 Odporúčanie na zlepienie prilnavosti nalepek  
 RECOMANDAT PENTRU APLICAREA ACTIVILORILOR  
 Подрождно за фиксация на картинки върху повърхността на модела



Kleben  
 Glue  
 Coller  
 Lijmen  
 Engomar  
 Color  
 Incollare  
 Limmas  
 Liimaa  
 Limes  
 Limes  
 Lim  
 Клеить  
 Przykleić  
 κόλλημα  
 Yapıştırma  
 Lepen  
 ragasztani  
 Lepiti



Nicht kleben  
 Don't glue  
 Ne pas coller  
 Niet lijm  
 Niet ingomar  
 No engomar  
 Não color  
 Non incollare  
 Limmas ej  
 Älä liimaa  
 Skal IKKE limes  
 Ikke lim  
 Не клеить  
 Nie przyklejać  
 μη κολλάτε  
 Yapıştırma  
 Yarıştırmayın  
 Ne lepiti  
 nem szabad ragasztani  
 Ne lepiti



Wahlweise  
 Optional  
 Facultatif  
 Naar keuze  
 No engomar  
 Alternado  
 Facultativo  
 Valfritt  
 Valitvo  
 Vaihtoehtoisesti  
 Valfritt  
 Valfritt  
 Valfritt  
 Ha valjor  
 Du wuboru  
 evaalaktikáki  
 Segmeli  
 Voliteľné  
 tetszés szerint  
 način izbire



Klebeband  
 Adhesive tape  
 Dévidoir de ruban adhésif  
 Plakband  
 Cinta adhesiva  
 Fita adesiva  
 Nastro adesivo  
 Tejp  
 Teipri  
 Tape  
 Tape  
 Klejka лента  
 Taşma Klejaca  
 κολλητική ταινία  
 Yarıştırma bandı  
 Lepici páska  
 ragasztószalag  
 Traka z lepilom



Klarsichtteile  
 Clear parts  
 Pièces transparentes  
 Transparente onderdelen  
 Limpiar las piezas  
 Peça transparente  
 Parte transparente  
 Genomskänliga detaljer  
 Läpinäkyvät osat  
 Gjennomsiktige deler  
 Прозрачные детали  
 Elementy przezroczyste  
 διαφανή εξαρτήματα  
 Şeffaf parçalar  
 Průzračné díly  
 áttetsző alkatrészek  
 Deli ki se jasno vide



Gleichen Vorgang auf der gegenüberliegenden Seite wiederholen  
 Repeat same procedure on opposite side  
 Opérer de la même façon sur l'autre face  
 Dezelfde handeling herhalen aan de tegenoverliggende kant  
 Realizar el mismo procedimiento en el lado opuesto  
 Repetir o mesmo procedimento utilizado no lado oposto  
 Stessa procedura sul lato opposto  
 Upprepa proceduren på motsatta sidan  
 Toista sama toimenpide kuten vieraissellä sivulla  
 Det samme arbejde gentages på den modsatliggende side  
 Gjenta prosedyren på siden tværs overfor  
 Повторять такую же операцию на противоположной стороне  
 Taki sam przebieg czynności powtórzyć na stronie przeciwnej  
 επαναλάβετε την ίδια διαδικασία στην απέναντι πλευρά  
 Aynı işlemi karşı tarafa tekrarlayın  
 Stejný postup zopakovat na protilehlé straně  
 ugyanzati a folyamatot a szemben található oldalon megismételni  
 Isti postopek ponoviti in na suprotni strani



Abbildung zusammengesetzter Teile  
 Illustration of assembled parts  
 Figure représentant les pièces assemblées  
 Afbeelding van samengevoegde onderdelen  
 Ilustración piezas ensambladas  
 Figura representando peças encaixadas  
 Illustrazione delle parti assemblate  
 Bilden visar dalarna hopsatta  
 Kuvaa yhteenliitetystä osista  
 Illustrasjonen viser de sammensatte delene  
 Ilustrasjon, sammensatte deler  
 Изображение смонтированных деталей  
 Rysunek złożonych części  
 απεικόνιση των συναρμολογημένων εξαρτημάτων  
 Birleştirilen parçaların şekli  
 Zobrazení sestavených dílů  
 összeállított alkatrészek ábrája  
 Slika slopljenega dela



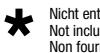
Mit einem Messer abtrennen  
 Detach with knife  
 Détacher au couteau  
 Met een mesje afsnijden  
 Separarlo con un cuchillo  
 Separar utilizando uma faca  
 Staccare col coltello  
 Skar loss med kniv  
 Irrota veitsellä  
 Adskilles med en kniv  
 Skjar av med en kniv  
 Отделять ножом  
 Odciać nożem  
 διαχωρίστε με ένα μαχαίρι  
 Bir bıçak ile kesin  
 Oddélit pomocí nože  
 kés segítségével leválasztani  
 Oddélti z nožem



Bauteile trocken lassen  
 Allow the parts to dry  
 Laisser sécher les pièces  
 Oderdelen laten drogen  
 Dejar secar las piezas  
 Deixar secat os componentes  
 Par asciugarsi i componenti  
 Anna osien kuivua  
 La delene tørke  
 Låt byggdelarna torka  
 Дать деталям высохнуть  
 Części pozostawić do wyschnięcia  
 Αφήστε τα μέρη να στεγνώσουν  
 Yarı parçalarını kurumaya bırakınız  
 Alkatrészeket hagyja száradni  
 Jednotlivé díly nechte zaschnout  
 Pusitite da sestavni deli posušijo



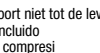
Anzahl der Arbeitsgänge  
 Number of working steps  
 Nombre d'étapes de travail  
 Het aantal bouwstappen  
 Número de operaciones de trabajo  
 Número de etapas de trabalho  
 Numero di passaggi  
 Antal arbetsmoment  
 Työvaiheiden lukumäärä  
 Antal arbejdsstrim  
 Antal arbejdsstrim  
 Количество операций  
 Listaba operacji  
 αριθμός των εργασιών  
 İş safhalarının sayısı  
 Počet pracovních operací  
 munkafolyamatok száma  
 Številka koraka montaže



Nicht enthalten  
 Not included  
 Non fourni



Behoort niet tot de levering  
 No included  
 Non compresi



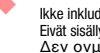
Não incluído  
 Ikke medsendt  
 Ingår ej



Ikke inkluderet  
 Eivät sisälly  
 Δεν συμπεριλαμβάνεται



Не содержится  
 Nem tartalmazza  
 Nie zawiera



Ni vsebovano  
 Icerisidne bulunmamaktadır  
 Není obsaženo

## Beiliegenden Sicherheitstext beachten / Please note the enclosed safety advice

**D: Beiliegenden Sicherheitstext beachten und nachschlagebereit halten.**

GB: Please note the enclosed safety advice and keep safe for later reference.

**F: Respecter les consignes de sécurité ci-jointes et les conserver à portée de main.**

NL: Houdt u aan de bijgaande veiligheidsinstructies en hou deze steeds bij de hand.

**E: Observar y siempre tener a disposición este texto de seguridad adjunto.**

I. Seguire le avvertenze di sicurezza allegate e tenerle a portata di mano.

**P: Ter em atenção o texto de segurança anexo e guardá-lo para consulta.**

S: Beakta bifogad säkerhetstext och håll den i beredskap.

**FIN: Huomioi ja säilytä oheiset varoitukset.**

DK: Overhold vedlagte sikkerhedsanvisninger og hav dem liggende i nærheden.

**N: Ha alltid vedlagt sikkerhetstekst klar til bruk.**

PL: Ścisłotać przyłączonego tekstu po technice bezpieczeństwa, chronić go w łatwo dostępnym miejscu.

**RU: Stosować się do załączonej karty bezpieczeństwa i mieć ją stale do wglądu.**

GR: Προσέξτε τις συνημμένες υποδείξεις ασφαλείας και φυλάξτε τις έτσι ώστε να τις έχετε πάντα σε διάθεση σας.

**TR: Ekteki güvenliik talimatlarını dikkate alıp, bakabileceğiniz bir şekilde muafaza ediniz.**

CZ: Dbejte na přiložený bezpečnostní text a mějte jej připravený na dosah.

**H: A mellékelt biztonsági szöveget vegye figyelembe és tartsa fellapozásra készen!**

SLO: Priložena varnostna navodila izvajajte in jih hranite na vsem dostopnem mestu.

Dieser Bausatz wurde in mehrfachen Qualitäts- und Gewichtskontrollen auf Vollständigkeit überprüft. Reklamationen können nur bearbeitet werden, wenn die **Bauleitung**, das aus der Kartonage herausgeschnittene **EAN-Strichcode-Feld** und der **Kassenbon** eingeschickt werden. Bitte haben Sie Verständnis dafür, dass wir nur Gewährleistung bei aktuellen Artikeln übernehmen können, die im Zeitraum der letzten 24 Monate erworben worden sind. **Unfrei eingedante Reklamationssendungen werden von uns nicht angenommen!** Einzelteile für Umbauten können gegen Vorkasse erworben werden. Unsere Adresse: Revell GmbH & Co. KG, Abteilung X, Henschelstr. 20-30, 32257 Bünde. Dieser Directservice gilt für die Länder: Deutschland, Benelux, Österreich, Frankreich, Großbritannien. Reklamationen aus den übrigen Ländern werden über die jeweiligen Distributeure abgewickelt. Bitte kontaktieren Sie Ihren Händler.

*This Model Kit has been subject to extensive quality and weight checks during the manufacturing process to ensure it leaves our warehouse in perfect condition. We are only able to process applications for missing parts if the following procedure is followed. In all cases the following will be required before we are able to process any request: Original receipt (proof of purchase) original instruction sheets (will be returned) and the bar code cut out of the box. We may not be able to process requests for products that have been discontinued for more than 24 months. Products that are returned directly to us without prior authorisation by a company representative will not be accepted and returned to sender. Replacement parts for conversion or spares will continue to be available however they will incur a handling charge. Please write to: Department X, Revell GmbH & Co. KG, Henschelstr 20-30, 32257 Bünde.*

**This direct service is only available in the following markets: Germany, Benelux, Austria, France & Great Britain, Revell GmbH & Co. KG, Orchard Mews, 18c High Street, Ting, Herts, HP23 5AH, Great Britain.**  
**For all other markets please contact your local dealer or distributor directly.**

Afin de vous donner entière satisfaction et pour nous assurer que tous les éléments nécessaires au montage de votre maquette sont présents dans la boîte, cet article a subi dans son intégralité divers contrôles qualitatifs ainsi que des contrôles de poids.

Si toutefois vous deviez nous faire part de certaines réclamations, nous vous prions de bien vouloir vous adresser à votre revendeur habituel, muni de la notice de montage, du code EAN découpé sur la boîte, ainsi que de votre ticket de caisse.

Le SAV ne sera assuré que pour les articles ayant été acquis depuis moins de 24 mois. Les pièces de rechange utilisées pour la transformation de maquettes pourront être obtenues en pré-paiement. Dans le cas où vous n'obtiendriez pas satisfaction, vous pouvez vous adresser directement à notre service SAV à l'adresse suivante: REVELL GmbH & Co. KG, Abteilung X, Henschelstraße 20-30, D-32257 Bünde cw Revell GmbH & Co. KG, 14 B, rue du Chapeau Rouge, F-21000 Dijon, France.

Pour tous les autres marchés, merci de prendre contact avec votre détaillant ou distributeur.

**Deze bouwdoos werd verscheidene malen volledig gecontroleerd op kwaliteit en gewicht. Klachten kunnen slechts in behandeling worden genomen indien de bouwhandleiding, de uit de doos geknipte EAN - streepjescode en de kassabon zijn meegezonden. Wij vragen om uw begrip dat wij alleen garantie kunnen geven voor huidige artikelen die binnen een periode van de laatste 24 maanden zijn gekocht. Onvolledig ingezonden klachten kunnen niet in behandeling worden genomen. Onderdelen voor ombouw kunnen tegen vooruitbetaling gekocht worden.**

**Ons adres is: Revell GmbH & Co. KG, Afdeling X, Henschelstrasse 20-30, 32257 Bünde, Duitsland. Deze directe service geldt alleen voor de volgende landen: Duitsland, Benelux, Oostenrijk, Frankrijk, Groot-Brittannië.**

**Klachten afkomstig uit overige landen worden via de eventuele lokale vertegenwoordigers van Revell afgewikkeld. Wij verzoeken U contact op te nemen met uw winkelier.**

# Benötigte Farben / Used Colors

Benötigte Farben  
Required colours

Peintures nécessaires  
Benodigde kleuren

Pinturas necesarias  
Tintas necessárias

Colori necessari  
Använda färger

Tarvittavat värit  
Du trenger følgende farger

Nødvendige farger  
Необходимые краски

Potrzebne kolory  
Απαιτούμενα χρώματα

Gerekti renkler  
Potřebné barvy

Szükséges színek.  
Potrebne barve

**A**

mausgrau, matt 47  
mouse grey, matt  
gris souris, mat  
muisgrjs, mat  
gris ratón, mate  
cinzento pardo, fosco  
grigio topo, opaco  
musgrá, matt  
hiirenharmaa, himmeä  
musegrá, mat  
musegrá, matt  
мышинно-серый, матовый  
myszaty, matowy  
γκρι ποτικιάου, ματ  
fare grisi, mat  
myši šedá, matná  
egérszürke, matt  
mišje siva, mat

**90 %****B**

Mittelgrau, matt 43  
Medium grey, matt  
Gris moyen, mat  
Middelgrjs, mat  
Gris medio, mate  
Cinzento-médio, mate  
Grigio medio, opaco  
Mellangrã, matt  
Keskiharmaa, matta  
Mellegrã, mat  
Mellongrã, matt  
Серый, матовый  
Srednioszary, matowy  
Гκρι μεσαίο, ματ  
Orta gri, mat  
Középszürke, matt  
Středně šedivá, matná  
Srednjesiva, brez leska

**10 %**

weiß, matt 5  
white, matt  
blanc, mat  
wit, mat  
bianco, mate  
branco, fosco  
bianco, opaco  
vit, matt  
valkoinen, himmeä  
hvid, mat  
hvit, matt  
белый, матовый  
biały, matowy  
λευκό, ματ  
beyaz, mat  
bilá, matná  
fehér, matt  
bela, mat

**90 %****C**

eisen, metallic 91  
steel, metallic  
coloris fer, métallique  
ijzerkleurig, metallic  
ferroso, metalizado  
ferro, metálico  
ferro, metálico  
jämfärg, metallic  
teräksenvärinen, metallikülto  
jen, metallic  
стальной, металлик  
želazo, metaliczny  
σιδηρού, μεταλλικό  
demir, metalik  
železná, metaliza  
vas, metall  
železna, metalik

**10 %**

schwarz, matt 8  
black, matt  
noir, mat  
zwart, mat  
negro, mate  
preto, fosco  
nero, opaco  
svart, matt  
musta, himmeä  
sort, mat  
sort, matt  
черный, матовый  
czarny, matowy  
μαύρο, ματ  
siyah, mat  
černá, matná  
fekete, matt  
črna, mat

**D**

weiß, matt 5  
white, matt  
blanc, mat  
wit, mat  
bianco, mate  
branco, fosco  
bianco, opaco  
vit, matt  
valkoinen, himmeä  
hvid, mat  
hvit, matt  
белый, матовый  
biały, matowy  
λευκό, ματ  
beyaz, mat  
bilá, matná  
fehér, matt  
bela, mat

**E**

anthrazit, matt 9  
anthracite grey, matt  
anthracite, mat  
antraciet, mat  
antracita, mate  
antracite, fosco  
antracite, opaco  
antracit, matt  
antrasiti, himmeä  
koksgrã, mat  
antrasitt, matt  
антрацит, матовый  
antracyt, matowy  
ανθρακί, ματ  
antrasit, mat  
antracit, matná  
antracit, matt  
tamno siva, matt

**F**

silber, metallic 90  
silver, metallic  
argent, métallique  
zilver, metallic  
plata, metalizado  
prata, metálico  
argento, metálico  
silver, metallic  
hopea, metallikülto  
solv, metallak  
solv, metallic  
серебристый, металлик  
srebro, metaliczny  
ασμύ, μεταλλικό  
gümüş, metalik  
stříbrná, metaliza  
ezüst, metall  
srebrna, metalik

**G**

grau, matt 57  
grey, matt  
gris, mat  
grjs, mate  
gris, mate  
cinzento, fosco  
grigio, opaco  
grã, matt  
harmaa, himmeä  
grã, mat  
grã, matt  
серый, матовый  
szary, matowy  
γκρι, ματ  
gri, mat  
šedá, matná  
szürke, matt  
siva, mat

**H**

bronzegrün, matt 65  
bronze green, matt  
vert bronze, mat  
bronzegroen, mat  
verde bronceado, mate  
verde bronze, fosco  
verde bronzo, opaco  
bronzgrön, matt  
bronssinvihreä, himmeä  
bronzegrön, mat  
bronzegrann, matt  
бронзово-зеленый, матовый  
brązowozielony, matowy  
πράσινο μπρούτζου, ματ  
bronz yeşili, mat  
bronzové zelená, matná  
bronzöld, matt  
branza zelena, mat

**I**

Hellgrau, matt 76  
Light grey, matt  
Gris clair, mat  
Lichtgrjs, mat  
Gris claro, mate  
Cinzento-chiaro, mate  
Grigio chiaro, opaco  
Ljysgrã, matt  
Vaaleanharmaa, matta  
Lysegrã, mat  
Lysgrã, matt  
Светло-серый, матовый  
Jasnoszary, matowy  
Гκρι ανοιχτό, ματ  
Açık gri, mat  
Világosszürke, matt  
Světle šedivá, matná  
Svetlosiva, brez leska

**60 %**

weiß, matt 5  
white, matt  
blanc, mat  
wit, mat  
bianco, mate  
branco, fosco  
bianco, opaco  
vit, matt  
valkoinen, himmeä  
hvid, mat  
hvit, matt  
белый, матовый  
biały, matowy  
λευκό, ματ  
beyaz, mat  
bilá, matná  
fehér, matt  
bela, mat

**J****40 %**

steingrau, matt 75  
stone grey, matt  
gris pierre, mat  
steengrjs, mat  
gris pizarra, mate  
cinzento pedra, fosco  
grigio roccia, opaco  
stengrã, matt  
kivenharmaa, himmeä  
stengrã, mat  
steingrã, matt  
серый каменный, матовый  
szary kamien., matowy  
γκρι πέτρας, ματ  
taş grisi, mat  
kamenné šedá, matná  
köszürke, matt  
kamen siva, mat

**50 %**

ocker, matt 88  
ochre brown, matt  
ocre, mat  
oker, mat  
ocre, mate  
ocre, fosco  
ocra, opaco  
okkra, matt  
okra (keltamulta), himmeä  
okker, mat  
oker, mat  
oker, mat  
охра, матовый  
ochra, matowy  
ώχρα, ματ  
koyu kavuniçi, mat  
okrové žlutá, matná  
okker, matt  
oker, mat

**K****50 %**

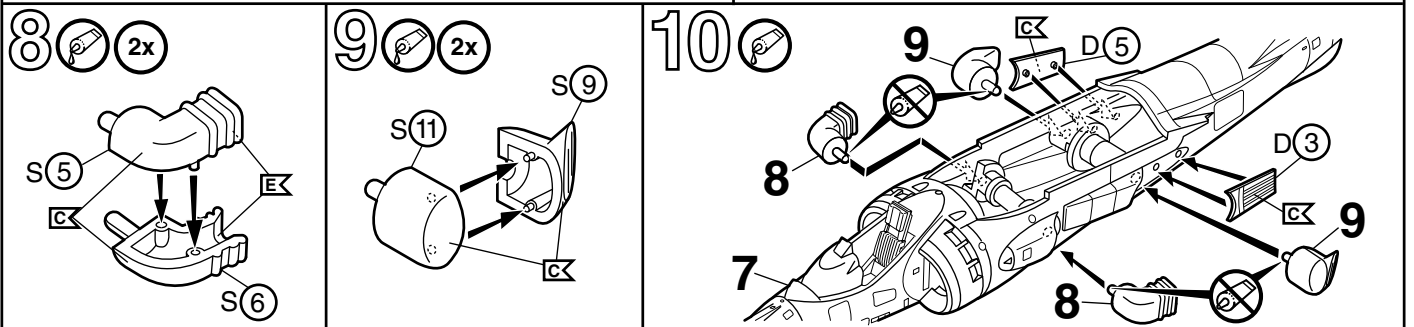
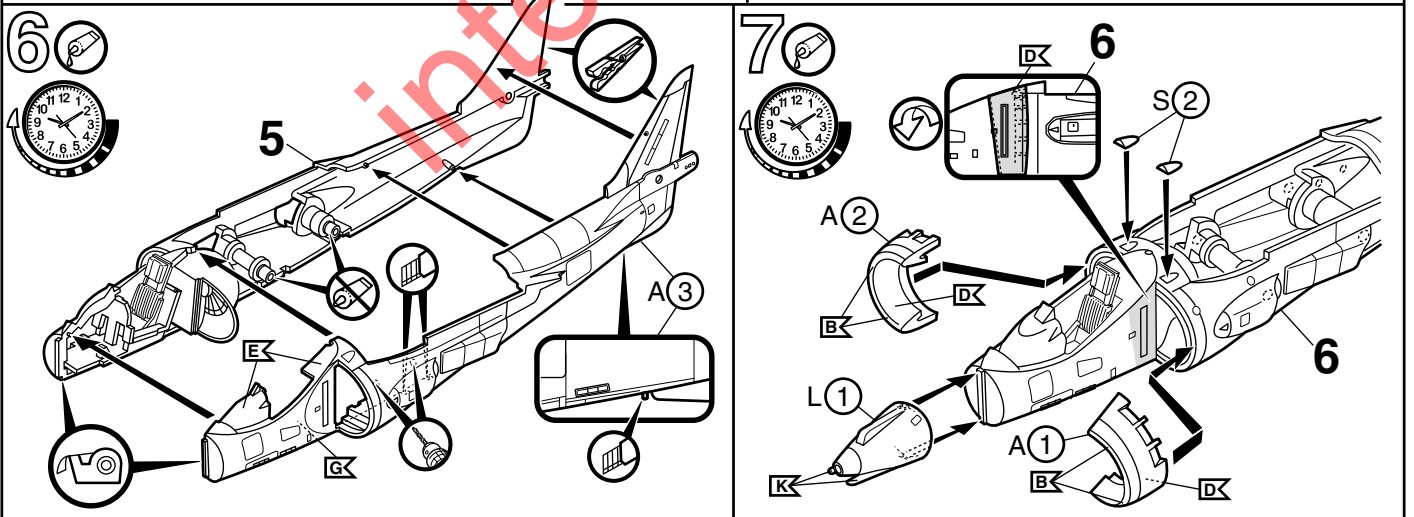
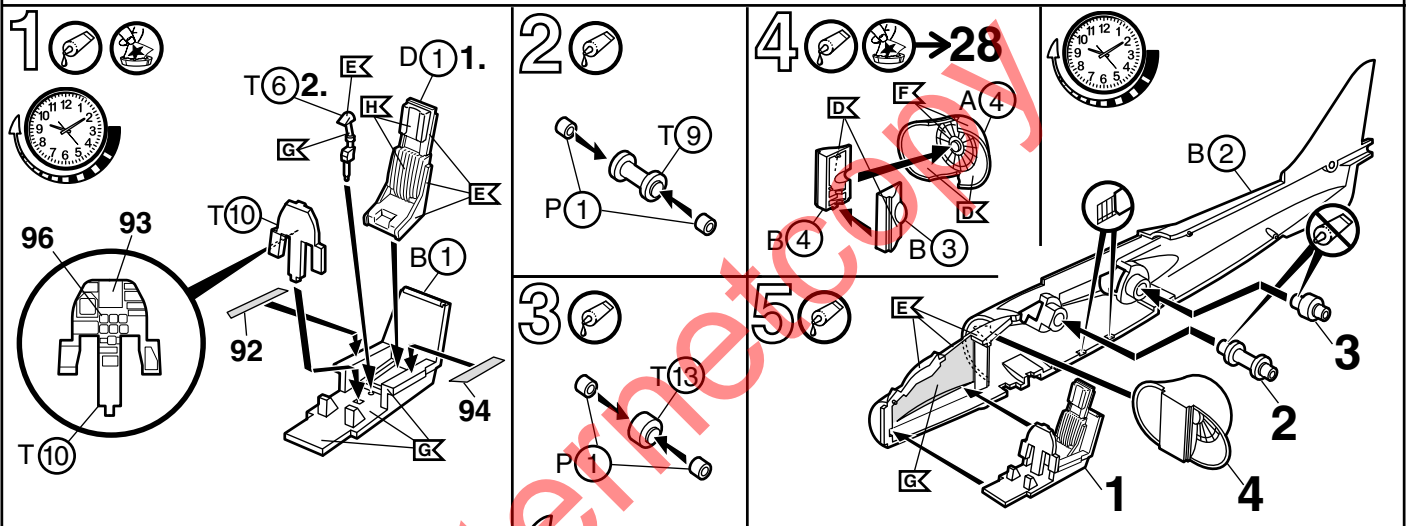
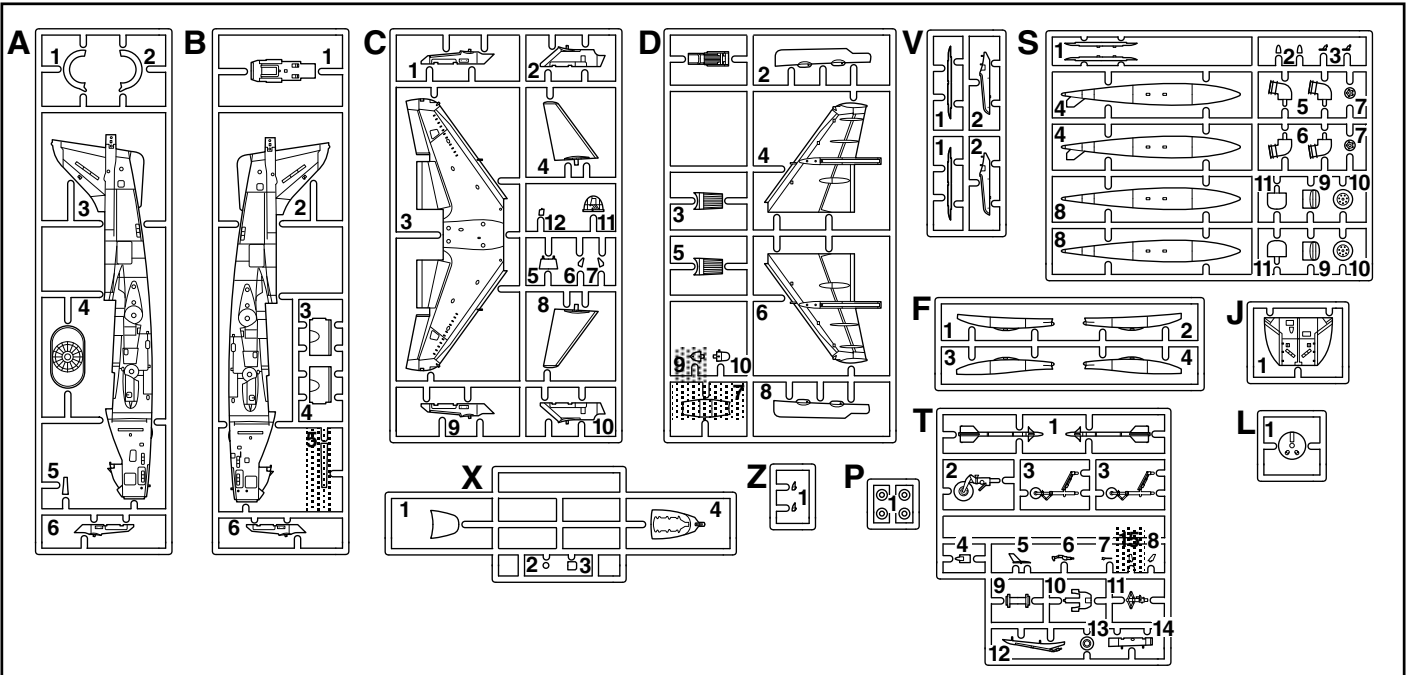
weiß, matt 5  
white, matt  
blanc, mat  
wit, mat  
bianco, mate  
branco, fosco  
bianco, opaco  
vit, matt  
valkoinen, himmeä  
hvid, mat  
hvit, matt  
белый, матовый  
biały, matowy  
λευκό, ματ  
beyaz, mat  
bilá, matná  
fehér, matt  
bela, mat

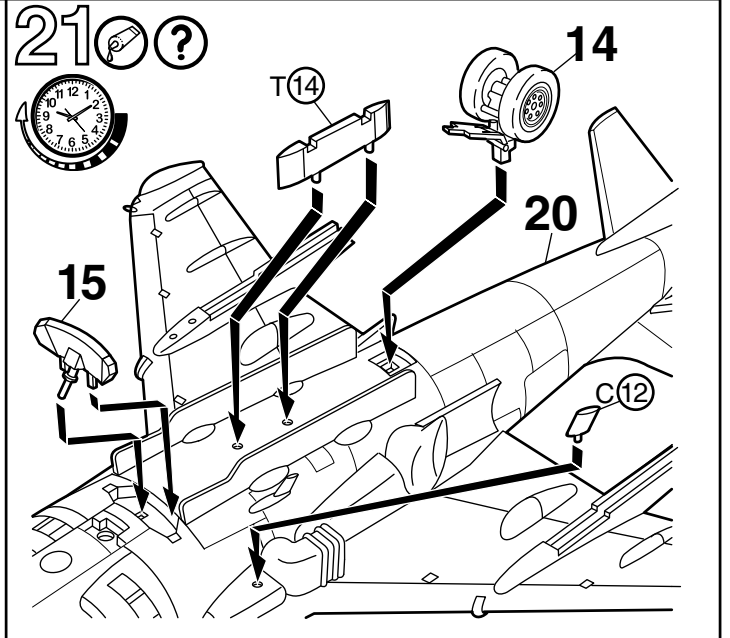
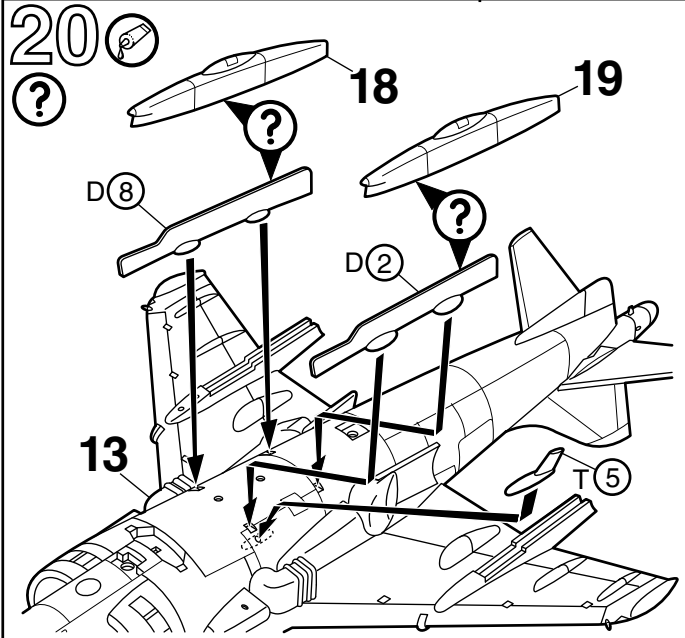
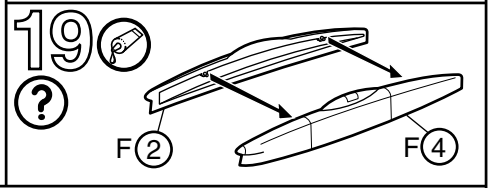
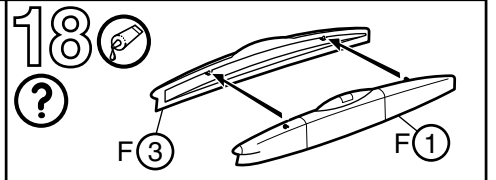
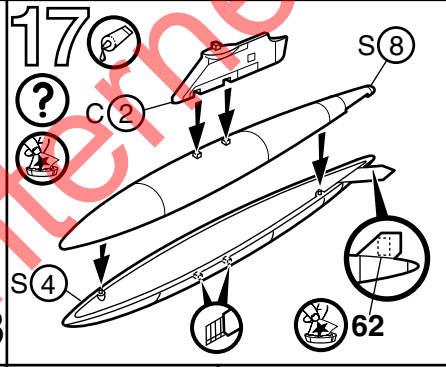
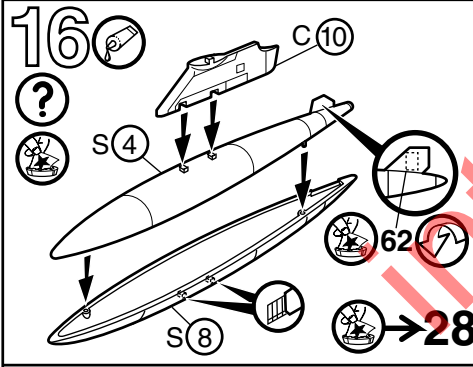
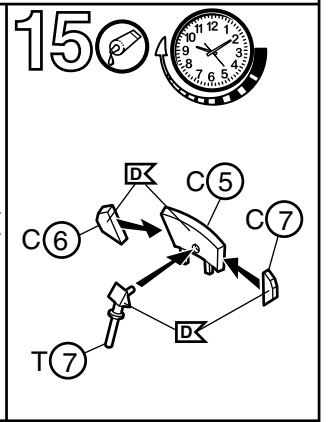
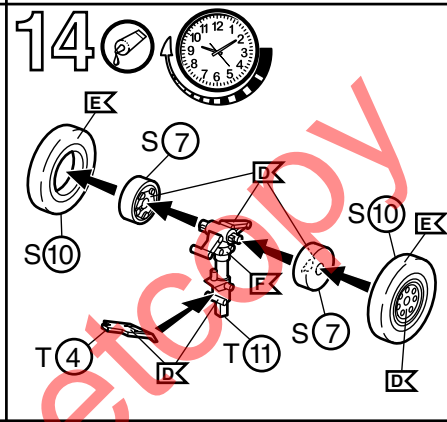
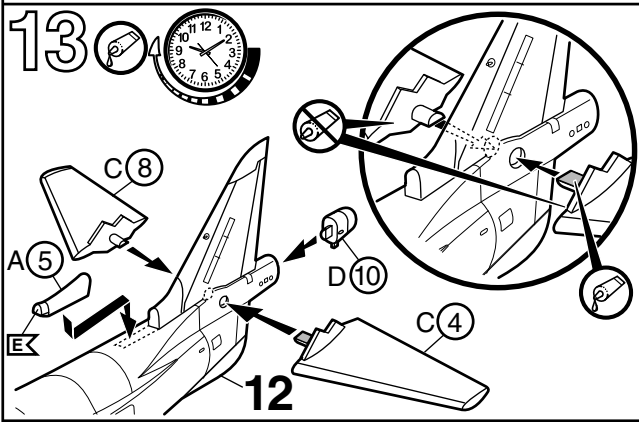
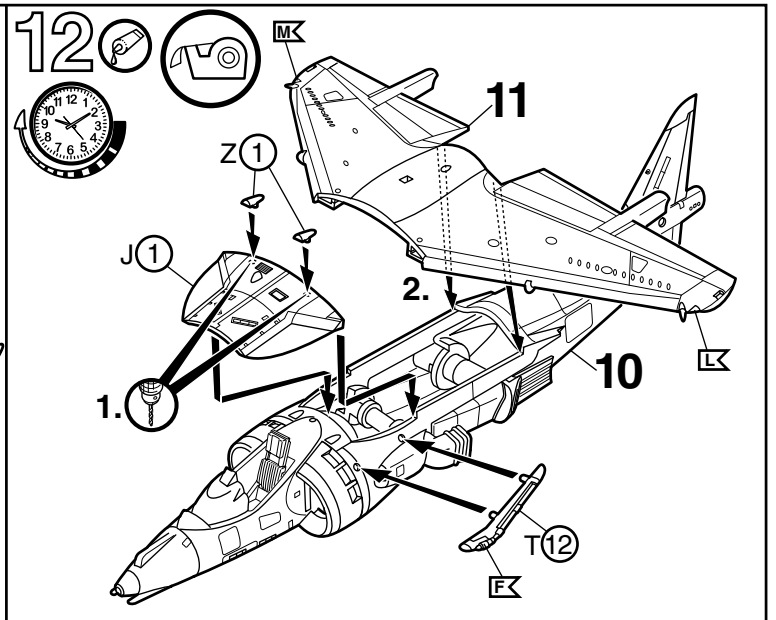
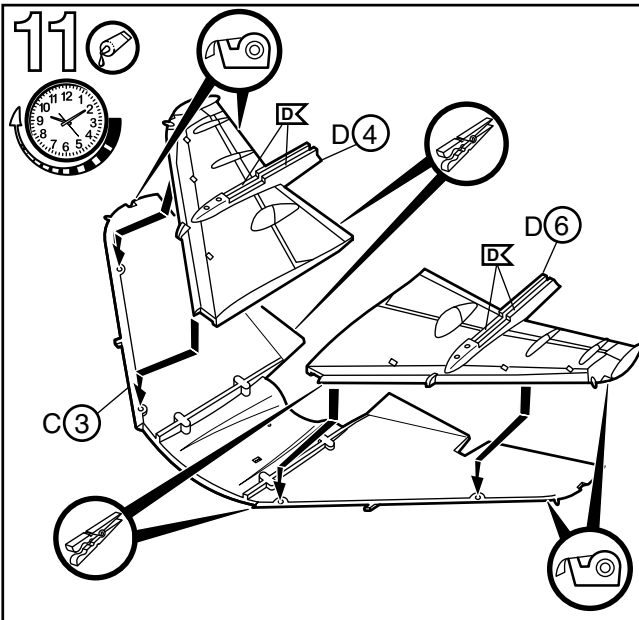
**L**

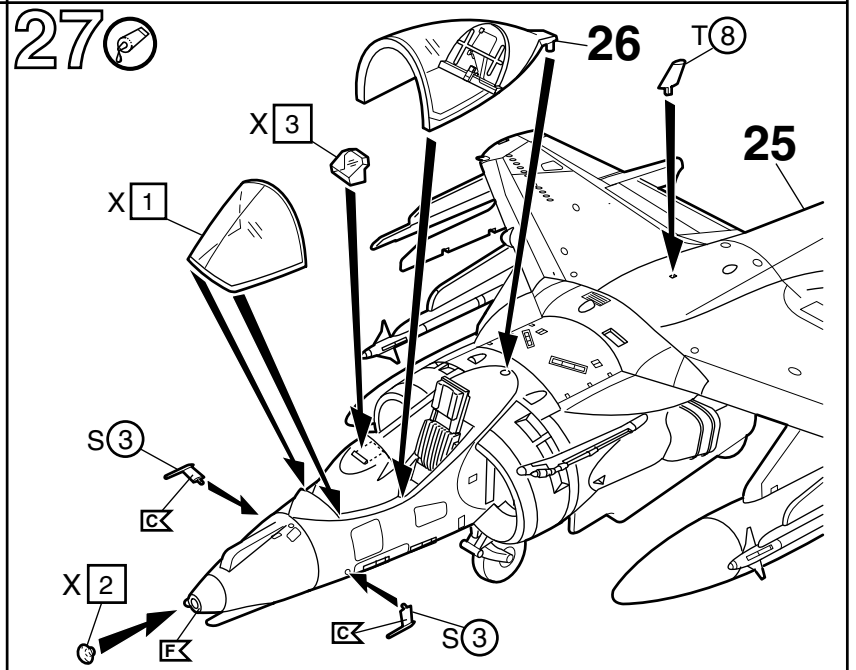
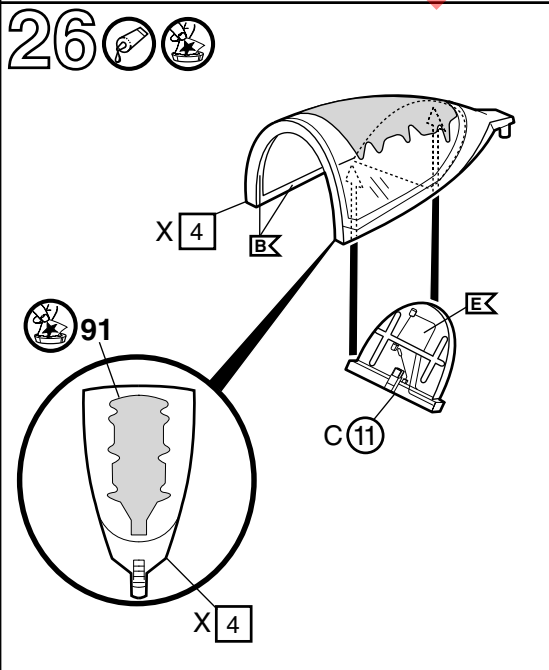
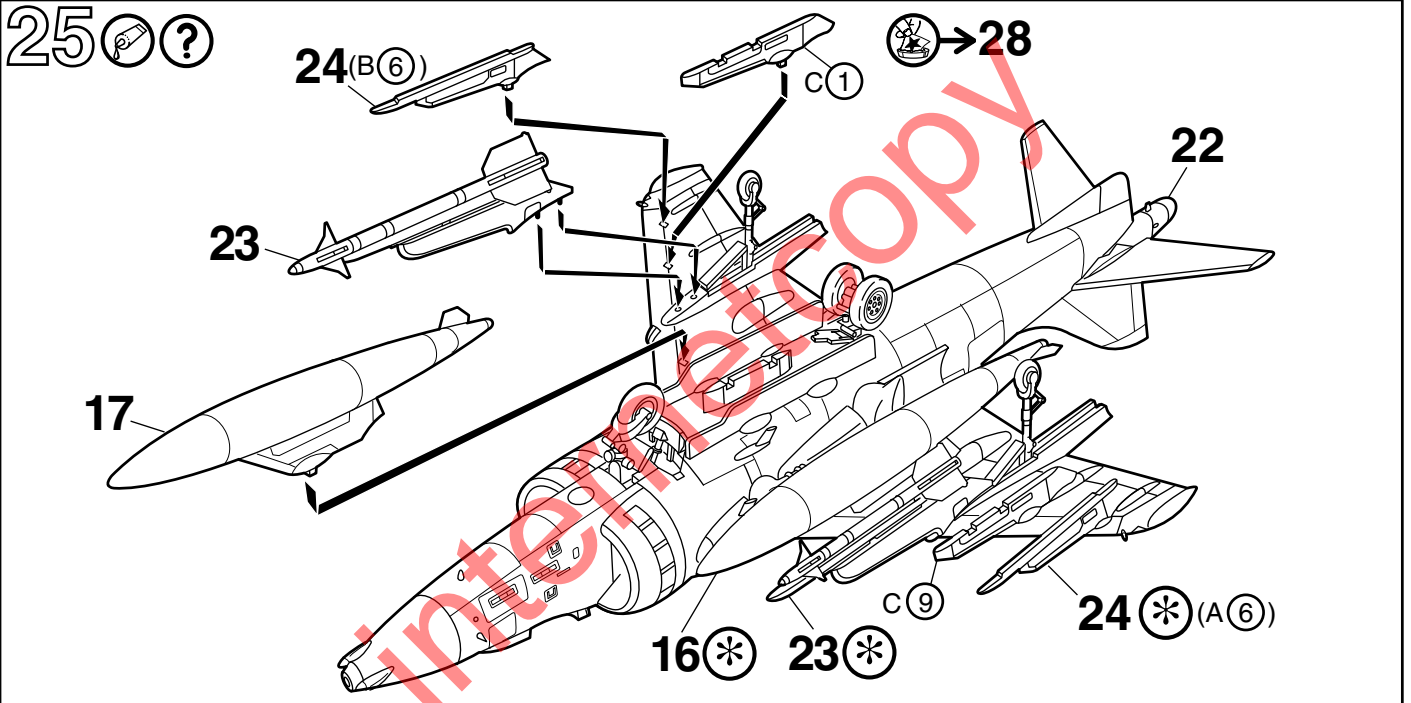
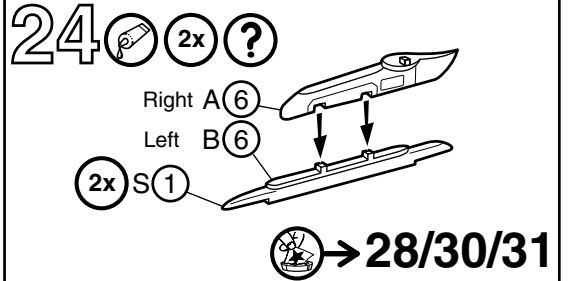
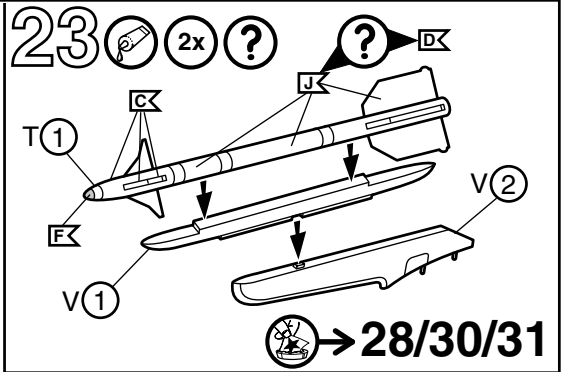
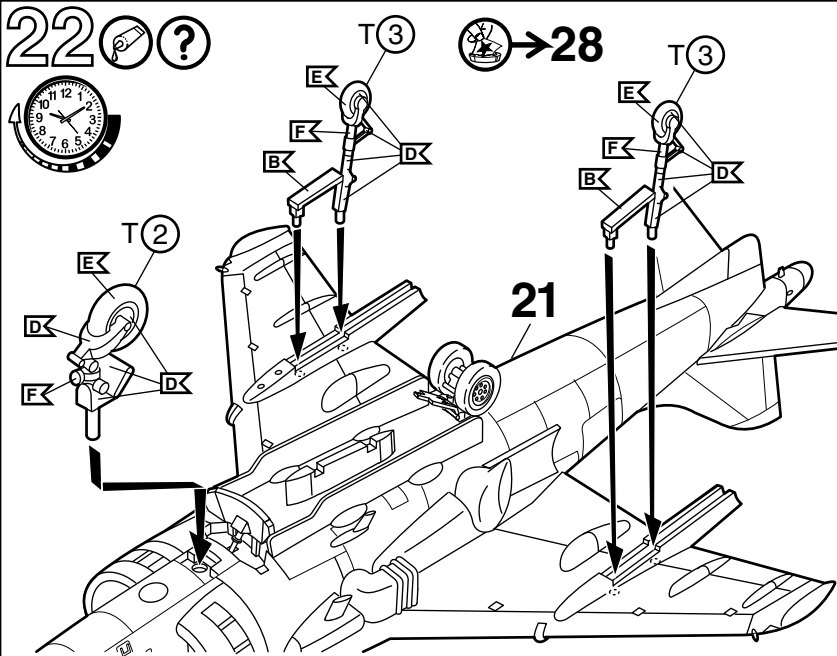
feuerrot, seidenmatt 330  
fiery red, silky-matt  
rouge feu, satiné mat  
rood heider, zijdemat  
rojo fuego, mate seda  
vermelho vivo, fosco sedoso  
rosso fuoco, opaco seta  
eldród, sidenmatt  
tulipunainen, silkinhimeä  
ildröd, silkematt  
ildröd, silkematt  
огненно-красный, шелк.-матовый  
czernywny ognisty, jedwabisto-mat.  
κόκκινο φωτιάς, μεταξωτό ματ  
ateş kırmızısı, ipek mat  
ohnivě červená, hedvábné matná  
tűzpiros, selyemmatt  
ogjenj rdeča, svila mat

**M**

laubgrün, seidenmatt 364  
leaf green, silky-matt  
vert feuille, satiné mat  
bladgroen, zijdemat  
verde follaje, mate seda  
verde gaio, fosco sedoso  
verde foglia, opaco seta  
lövgrön, sidenmatt  
lehdenvihreä, silkinhimeä  
lövgrön, silkematt  
lövgrön, silkematt  
лиственно-зеленый, шелк.-матовый  
zielony liściasty, jedwabisto-matowy  
πράσινο φυλλωμάτων, μεταξωτό ματ  
yaprak yeşili, ipek mat  
zelená jako listí, hedvábné matná  
lombzöld, selyemmatt  
list zelena, svila mat







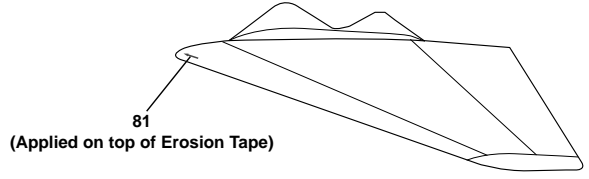
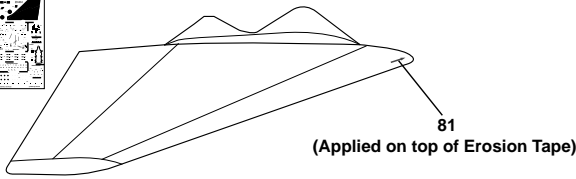
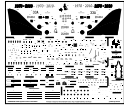
# 28



## BAe Systems Harrier GR.7A/9A. Stencil Placement Guide

Starboard Side Elevator

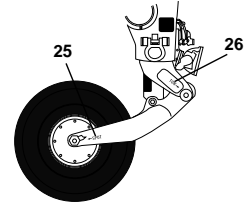
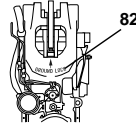
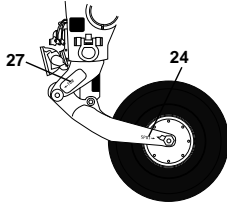
Port Side Elevator



Port Side Nose Gear

Front of Nose Gear

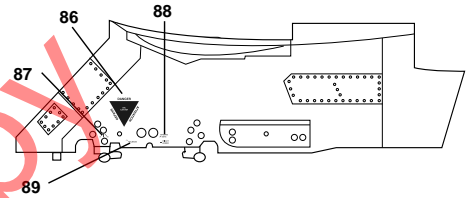
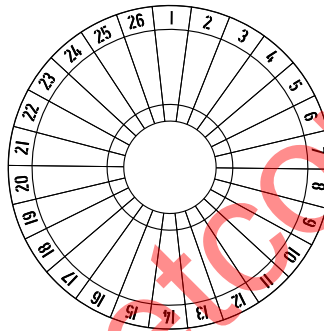
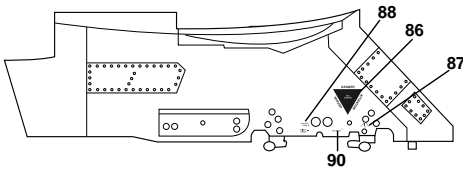
Right Side Nose Gear



Outboard side of the Right Hand Fueltank Pylon

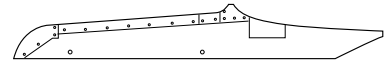
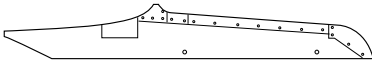
Rolls-Royce Pegasus Fan  
Compressor Blades  
Use numbered decals 1-26

Inboard side of the Left Hand Fueltank Pylon



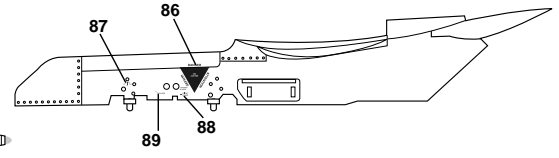
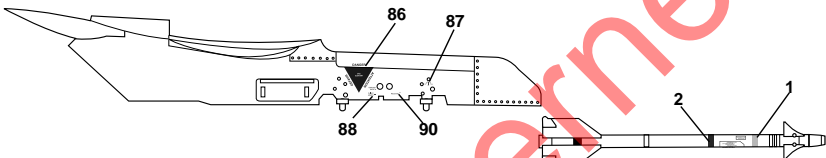
Outboard Right side of the 2nd Pylon

Inboard Left side of the 2nd Pylon



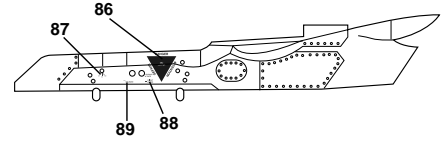
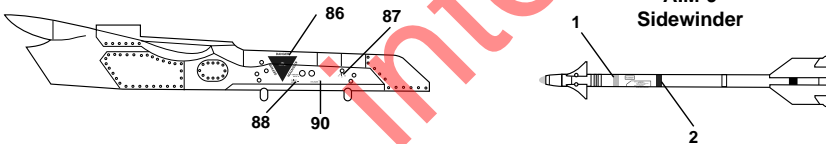
Outboard Right side of the 3rd Pylon

Inboard Left side of the 3rd Pylon



Outboard Right side of the 4th Pylon

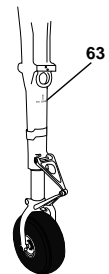
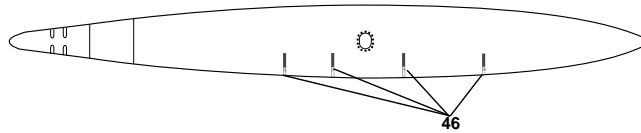
Inboard Left side of the 4th Pylon



Port Side Outrigger  
(Looking from Rear)

Right Side Fueltank

Starboard Side Outrigger  
(Looking from Rear)



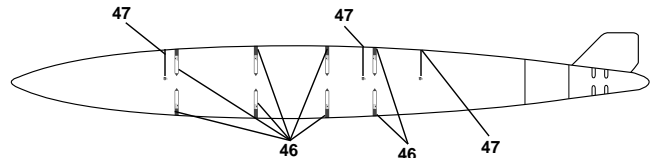
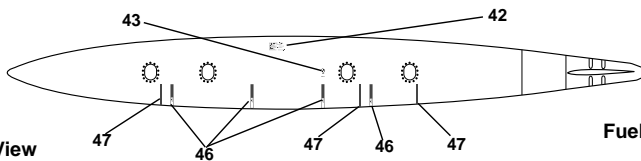
Fuel tanks

The fuel tanks on Harrier GR.9/9A's are **NOT** handed. The fins are detachable and can be swapped to either side of the fuel tank to match which side of the airframe they are suspended.

Left Side Fueltank

Fueltank Top View

Fueltank Bottom View

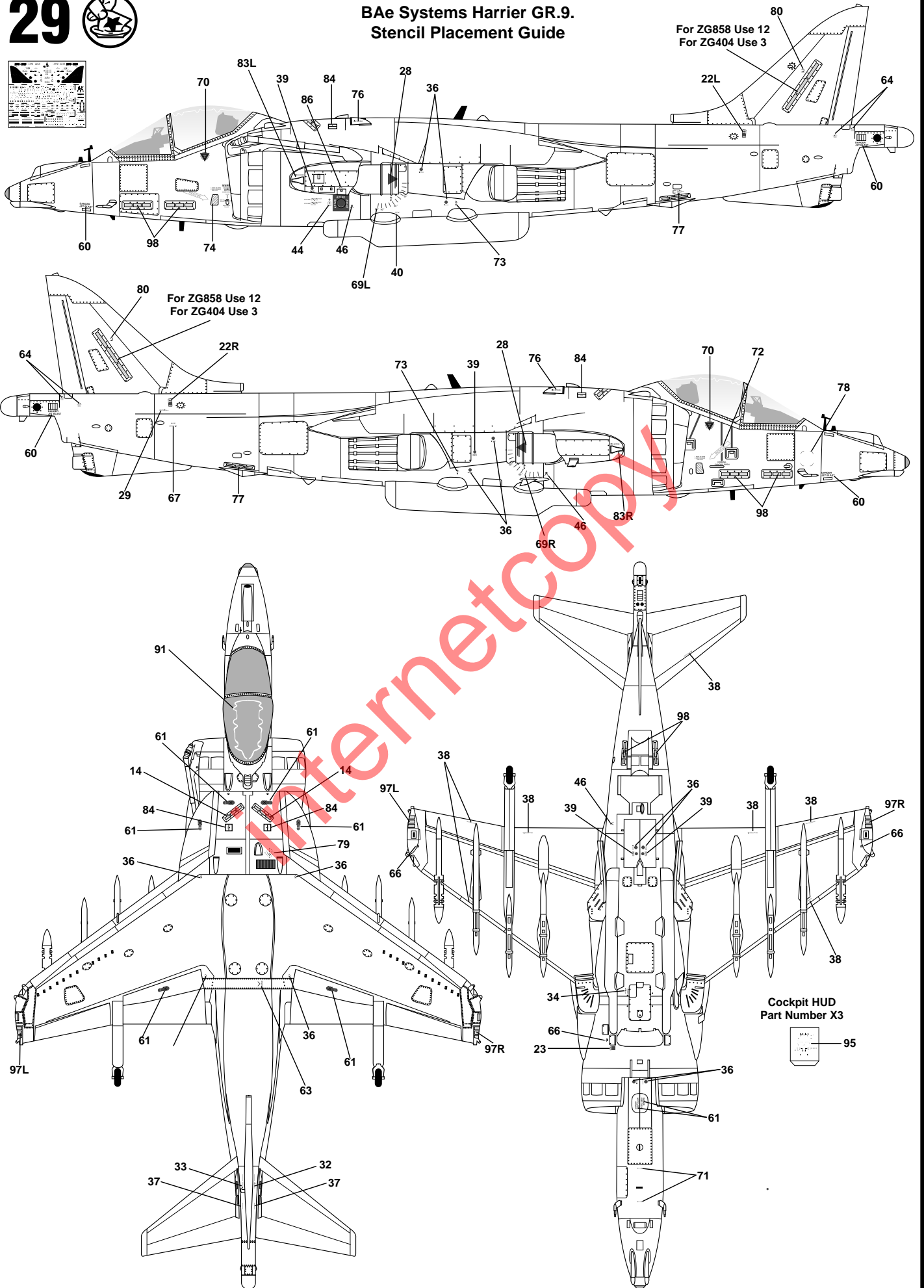
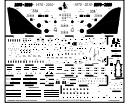




# 29

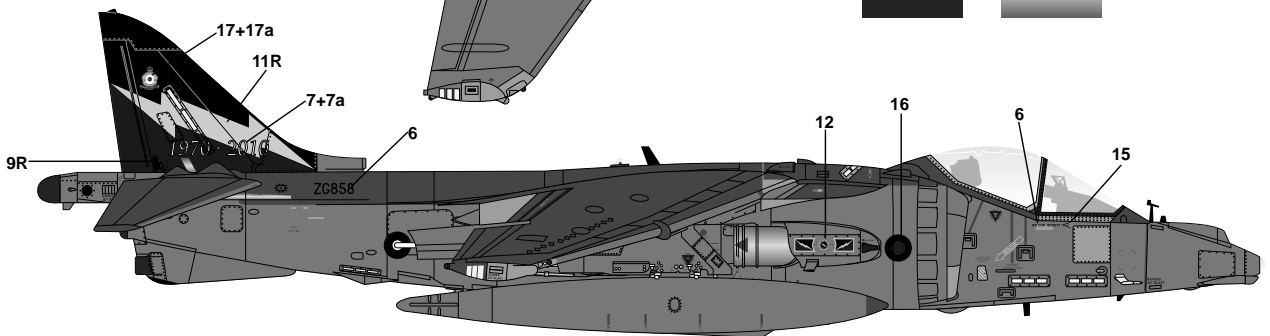
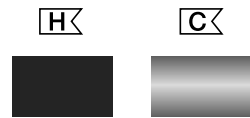
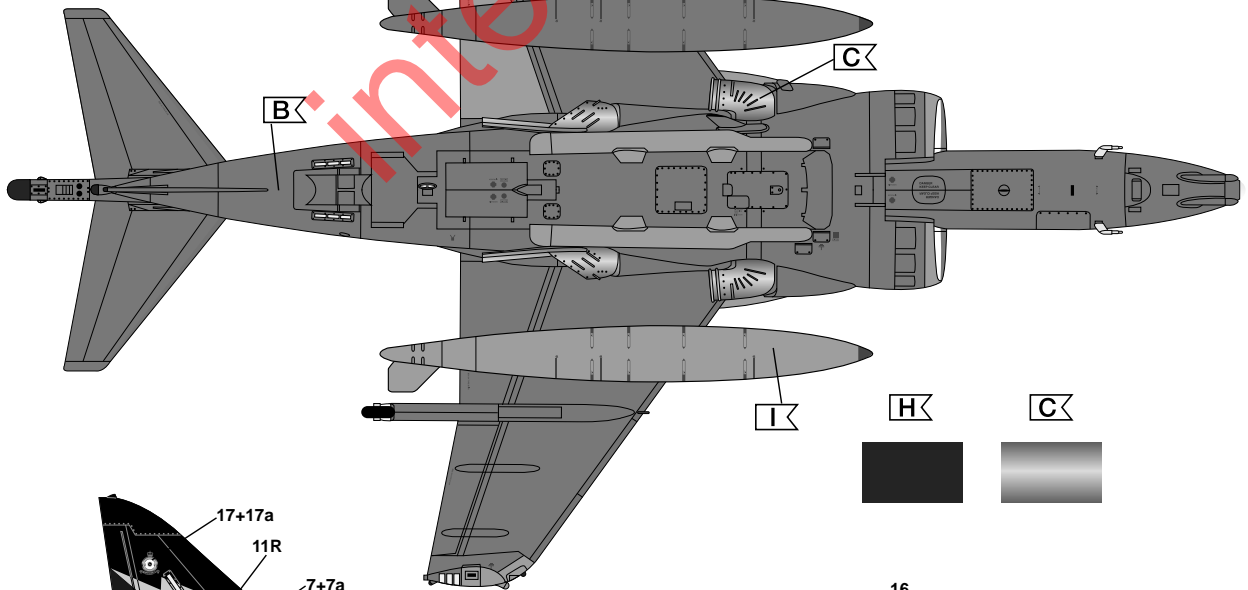
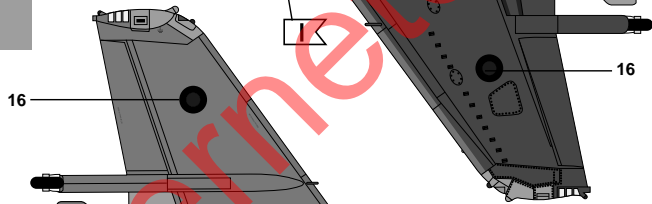
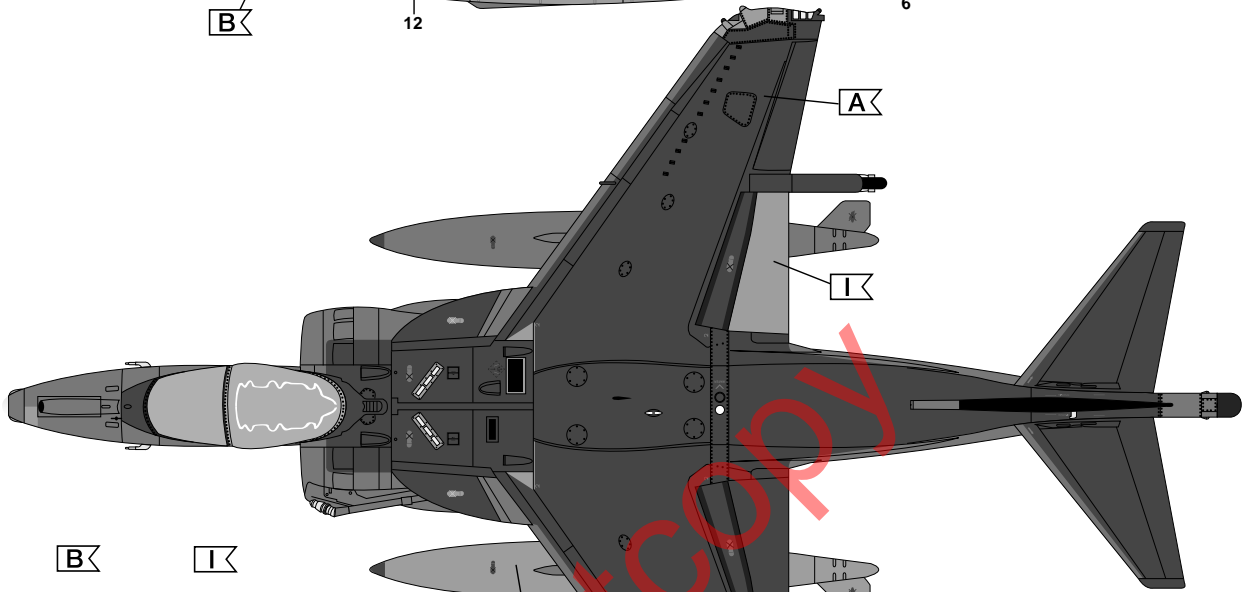
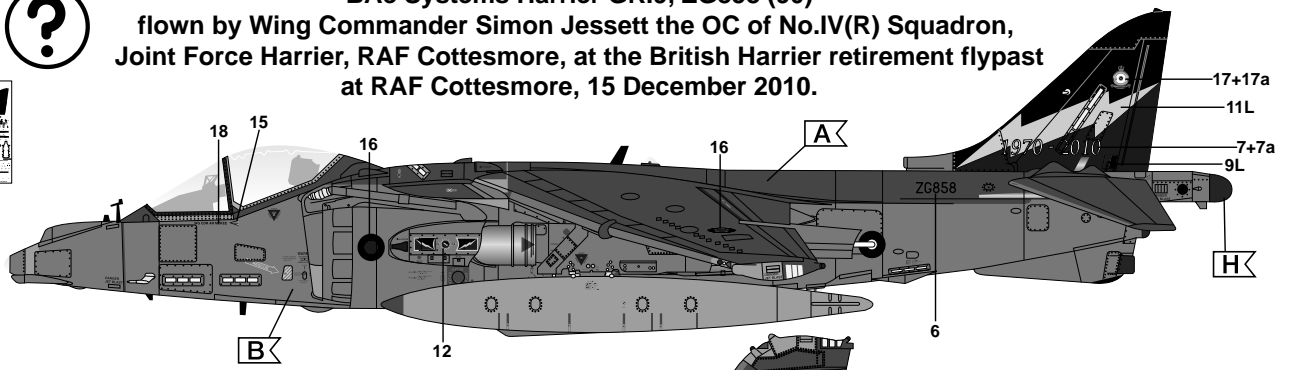
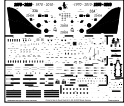


## BAe Systems Harrier GR.9. Stencil Placement Guide



# 30 ?

**BAe Systems Harrier GR.9, ZG858 (90)**  
flown by Wing Commander Simon Jessett the OC of No.IV(R) Squadron,  
Joint Force Harrier, RAF Cottesmore, at the British Harrier retirement flypast  
at RAF Cottesmore, 15 December 2010.



# 31 ?

BAE Systems Harrier GR.7A ZD404, (33A), 'Lucy' of 1(F) Squadron, RAF based at RAF Cottesmore, detached to Har Det based at Kandahar, Afghanistan, 2007.

